



Demografiertypisierung 2020

Typ 1: Stark schrumpfende und alternde Gemeinden
in strukturschwachen Regionen

Inhalt

Inhalt	2
1 Räumliche Einordnung	5
2 Charakteristika	6
3 Herausforderungen	9
4 Potenziale und Handlungsansätze.....	11
5 Indikatorenerläuterung.....	15

Kontakt

Dr. Tobias Bürger | Petra Klug
Programm LebensWerte Kommune
Bertelsmann Stiftung
Telefon 05241 81-81 832 | 81 347
tobias.buerger@bertelsmann-stiftung.de | petra.klug@bertelsmann-stiftung.de
www.bertelsmann-stiftung.de | www.wegweiser-kommune.de

Informationen zur Typisierung

Die Typisierung 2020 wurde von der Faktor Familie GmbH auf der Grundlage des Datenportals Wegweiser Kommune gerechnet: Datenstand ist das Berichtsjahr 2018, Gebietsstand der 1. Januar 2019.

Mithilfe einer Faktorenanalyse wurden in einem ersten Schritt charakteristische Ausprägungen ausgewählter sozioökonomischer und demografischer Indikatoren analysiert und zu den drei Faktoren Demografie, Urbanität/Wirtschaftsstandort und Sozioökonomie aggregiert. Im zweiten Schritt wurden mittels dieser Faktoren und einer Clusteranalyse über 3.000 Kommunen mit mehr als 5.000 Einwohner:innen zu insgesamt elf Demografietypen zusammengefasst. Dabei wurden Kommunen so zu Gruppen zusammengefasst, dass die Unterschiede zwischen den Kommunen eines Typs möglichst gering, die Unterschiede zwischen den Typen aber möglichst groß sind.

Die Analysen und Beschreibungen der Handlungsansätze bauen auf den bisherigen Typisierungen auf, die 2017 von der Faktor Familie GmbH sowie vom Planungsbüro „STADTREGION. Büro für Raumanalysen und Beratung“ unter Einbeziehung von Experteninterviews entwickelt wurden. Die hier vorgestellten Handlungsansätze stellen einen Orientierungsrahmen für Kommunen dar, können die individuelle Betrachtung jeder einzelnen Kommune und spezifische, lokale Strategien aber nicht ersetzen.

Bei den Empfehlungen wurde ein breites Spektrum an Handlungsfeldern in den Blick genommen und je nach Typ priorisiert. Die Typisierung ist zu einem Zeitpunkt entstanden, zu dem noch nicht klar war, welche Auswirkungen die Corona-Pandemie mittel- und langfristig auf kommunales Handeln hat. Dies betrifft nicht nur den finanziellen Handlungsspielraum, sondern viele Handlungsfelder wie Mobilität oder digitale Infrastrukturen. Die Frage, ob und wie sich unser Zusammenleben in den Städten und Gemeinden durch die Pandemie verändern wird, ist noch offen und konnte daher bei dieser Typisierung noch nicht berücksichtigt werden.

[Demografietypisierung - Methodische Erläuterungen](#)

[Demografietypisierung im Wegweiser Kommune](#)

Demografietyp 1

Stark schrumpfende und alternde Gemeinden in strukturschwachen Regionen

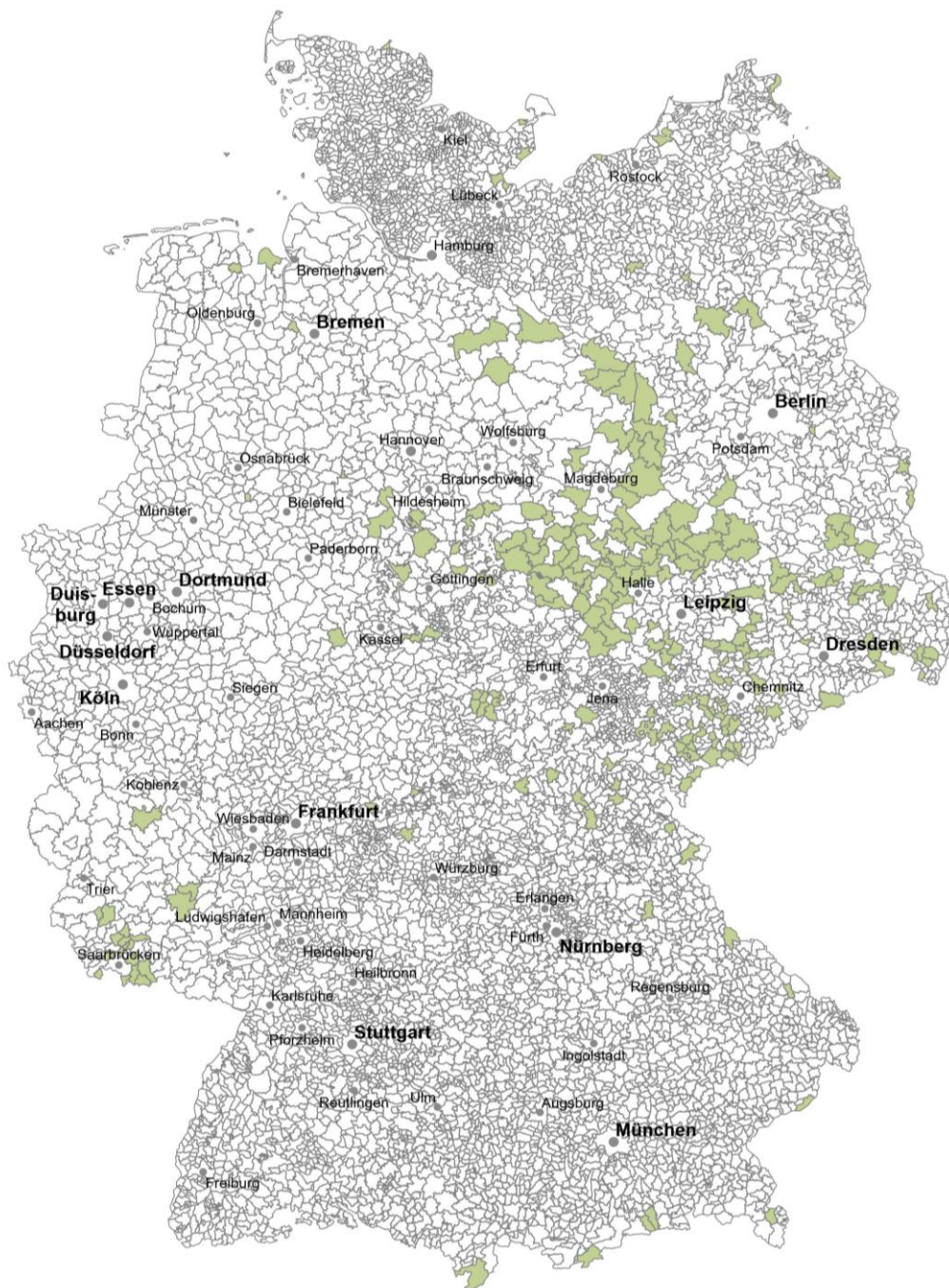
Insgesamt sind diesem Typ 245 Kommunen zugeordnet

- ⇒ Überwiegend kleinere und mittlere Gemeinden
- ⇒ Deutliche Tendenzen der Alterung und Schrumpfung
- ⇒ Eher unterdurchschnittliche Einkommenssituation
- ⇒ Breitere Betroffenheit durch prekäre Soziallagen

1 Räumliche Einordnung

Zu Typ 1 zählen 245 Kommunen, in denen etwa 2,6 Millionen Einwohner:innen leben (das entspricht 3,6 Prozent aller Einwohner:innen in den zugeordneten Städten und Gemeinden). Es handelt sich überwiegend um kleinere und mittlere Gemeinden, die zu einem großen Teil in Ostdeutschland sowie in strukturschwachen westlichen Regionen (z. B. südöstliches Niedersachsen, Saarland, nordöstliches Bayern) liegen und die stark von demografischen Problemlagen betroffen sind. Fast alle Gemeinden im Typ 1 haben weniger als 25.000, die meisten sogar weniger als 10.000 Einwohner:innen (fast 64 Prozent). Größere Gemeinden stellen nur einen Anteil von knapp 3 Prozent.

Lage der Kommunen des Typs 1

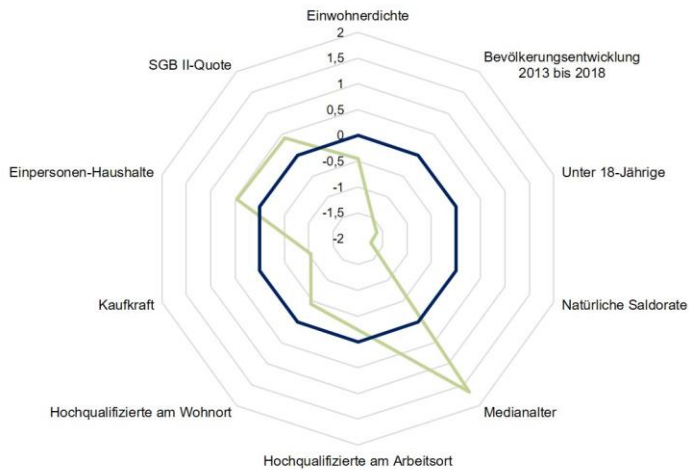


■ Demografietyp 1

Quelle: www.wegweiser-kommune.de (Datenstand 2018)

2 Charakteristika

Profil des Demografietyps 1



z-transformierte Ausgangsindikatoren der Typisierung

■ Mittelwert des Typs 1 ■ Durchschnittswert aller Typen

Quelle: www.wegweiser-kommune.de (Datenstand 2018)

Prägend für Gemeinden des Typs 1 sind vor allem die demografischen Kennwerte. Hier ist der mit Abstand niedrigste Wert des Faktors Demografie (-1,85) zu beobachten, d. h. die Gemeinden dieses Typs sind im Vergleich am stärksten von demografischen Problemlagen betroffen. Dies lässt sich auch an den unterdurchschnittlichen Ausgangsindikatoren zur Entwicklung der Gesamtbevölkerung (-2,95 Prozent) sowie zur natürlichen Saldorate (-9,0 je 1.000 Ew.) erkennen. Auch der Anteil der unter 18-Jährigen erreicht mit 13,9 Prozent den niedrigsten Wert aller Gemeindetypen. Das Medianalter erreicht den höchsten Wert aller Typen: Danach ist im Mittel der Gemeinden dieses Typs die Hälfte der Einwohner:innen alter als 52,9 Jahre. Diese Gemeinden weisen damit deutliche Tendenzen der Überalterung und Schrumpfung auf.

Gemeinden dieses Typs sind größtenteils durch ländliche Strukturen geprägt, erkennbar am etwas unterdurchschnittlichen Faktor Urbanität/Wirtschaftsstandort, wobei diese Dimension keine besonders typenspezifische Ausprägung aufweist.

Der Faktor Sozioökonomie erreicht mit -0,33 ebenfalls einen nur unterdurchschnittlichen Wert, der aber im Vergleich zu den Typen 2, 6 und 7 noch moderat niedrig ausfällt. Dennoch verweisen sowohl die Kaufkraft der privaten Haushalte auf eine eher unterdurchschnittliche Einkommenssituation als auch die über dem Mittel aller Typen liegende SGB II-Quote auf eine etwas breitere Betroffenheit der Bevölkerung durch prekäre Soziallagen.

Mittelwerte und Standardabweichungen der Faktoren und Indikatoren des Typs 1

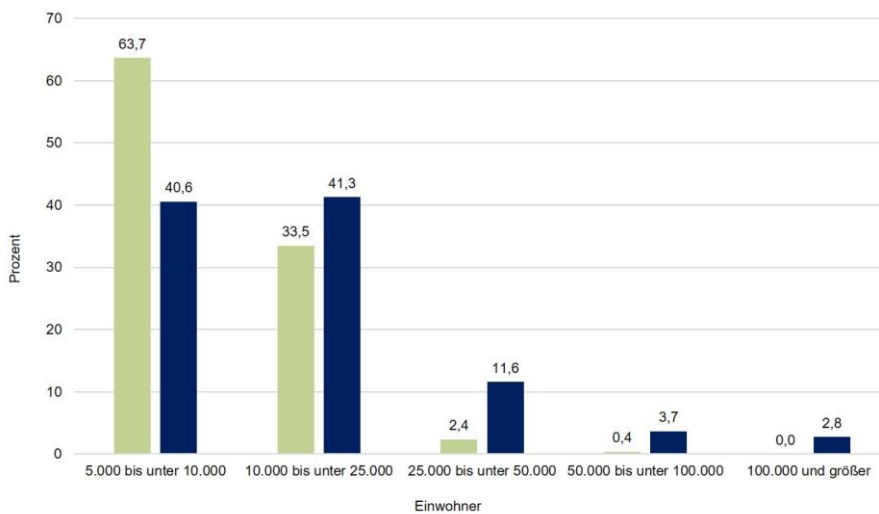
	Mittelwert des Typs 1	Median des Typs 1	Standardabweichung	Minimum	Maximum	Mittelwert alle Typen	Median alle Typen
Faktor 1: Demografie	-1,85	-1,81	0,47	-3,43	-1,05	0,00	
Faktor 2: Urbanität/Wirtschaftsstandort	-0,16	-0,18	0,42	-1,10	1,25	0,00	
Faktor 3: Sozioökonomie	-0,33	-0,39	0,50	-1,86	1,13	0,00	
Ausgangsindikatoren							
Bevölkerungsentwicklung 2013 bis 2018 (%)	-2,95	-3,30	2,84	-10,44	10,13	1,98	2,08
Natürliche Saldorate* (je 1.000 Einwohner)	-9,0	-8,7	2,4	-17,6	-2,8	-3,1	-2,7
Anteil unter 18-Jährige (%)	13,9	14,0	1,0	10,1	16,6	16,5	16,6
Medianalter	52,9	52,9	1,6	48,4	57,9	47,7	47,6
Einwohnerdichte (Einwohner je Hektar)	1,9	1,3	1,8	0,2	11,3	3,9	2,2
Hochqualifizierte am Arbeitsort (%)	8,8	8,4	2,8	3,1	17,7	10,0	8,7
Hochqualifizierte am Wohnort (%)	9,6	9,4	2,2	5,0	16,4	12,1	10,5
Einpersonen-Haushalte (%)	38,7	38,6	4,2	27,0	57,7	35,6	35,7
Kaufkraft (Euro je Haushalt)	44.080	43.338	3.956	37.387	68.883	51.908	51.747
SGB II-Quote (%)	7,6	7,5	2,9	1,2	16,7	6,0	4,9

■ Kommunen des Typs 1

* gemittelt über die letzten 4 Jahre

Quelle: www.wegweiser-kommune.de (Datenstand 2018)

Größenstruktur der Kommunen im Typ 1

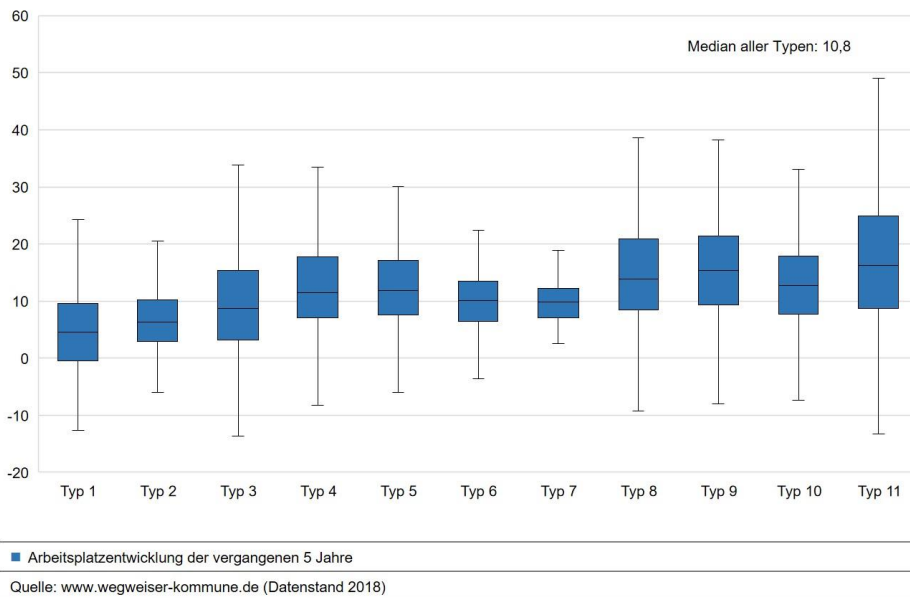


■ Kommunen des Typs 1 ■ alle Kommunen

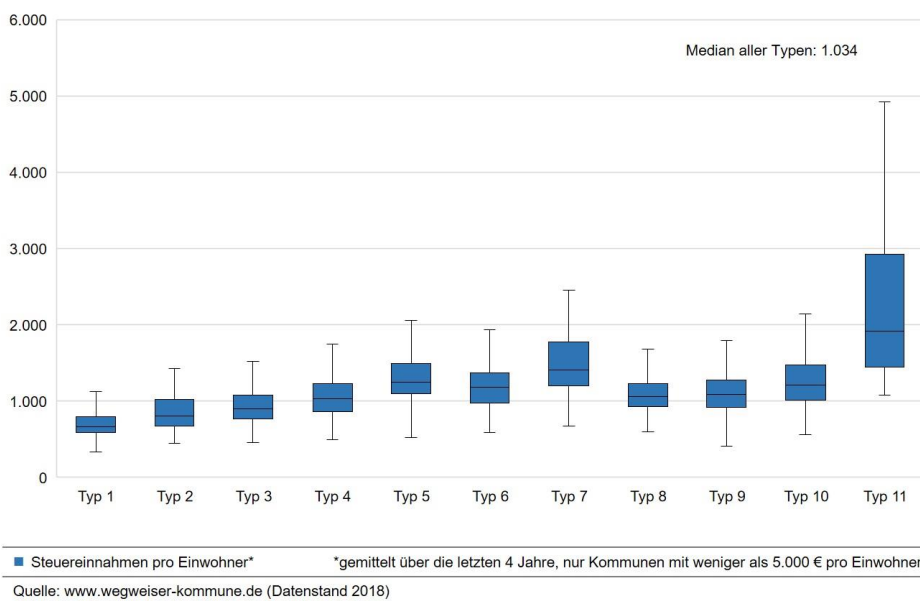
Quelle: www.wegweiser-kommune.de (Datenstand 2018)

Weitere Kernindikatoren zur Beschreibung kommunaler Entwicklung

Ergänzend zu den sozioökonomischen Indikatoren, die in die Typisierung eingeflossen sind, kann der Indikator „Arbeitsplatzentwicklung der vergangenen 5 Jahre“ Hinweise auf die Entwicklung des Arbeitsmarktes aufzeigen. Offenbar gab es über alle Kommunen hinweg einen ähnlichen Zuwachs an sozialversicherungspflichtiger Beschäftigung, allerdings konnten die Kommunen im Typ 1 davon am wenigsten profitieren: Mit 4,6 Prozent liegt der Median hier unter dem Median aller Typen (10,8 Prozent).



Die Steuereinnahmen (Grundsteuer, Gewerbesteuer, Gemeindeanteil an der Einkommensteuer und an der Umsatzsteuer) stehen für die Steuerkraft einer Kommune, die den finanziellen Handlungsspielraum für die aktive Gestaltung demografischer und sozioökonomischer Herausforderungen beeinflusst. Die Kommunen des Typs 1 weisen mit 667 Euro im Median deutlich niedrigere Werte auf als der Median aller Typen (1.034 Euro). Allerdings zeigt die Spreizung von 333 Euro im Minimum zu 2.720 Euro im Maximum, wie unterschiedlich die Steuerkraft selbst auf diesem geringen Niveau in den Kommunen verteilt ist.



	Kommunen ohne Angaben	Mittelwert des Typs 1	Median des Typs 1	Standard-abw.	Minimum	Maximum	Mittelwert alle Typen	Median alle Typen
Funktion/Siedlungsstruktur								
Einwohner		10.585	8.707	6.790	5.044	81.237	24.799	11.803
Pendlersaldo an der Bevölkerung - gesamt (%)		-14,3	-17,6	21,0	-53,4	63,3	-10,1	-14,8
Arbeitsplatzzentralität		0,78	0,73	0,32	0,25	1,94	0,84	0,77
Demografische Entwicklung								
Geburten* (je 1.000 Einwohner)		6,9	7,0	0,7	4,0	8,7	8,7	8,7
Anteil 65- bis 79-Jährige (%)		28,6	28,5	2,8	22,9	38,2	22,5	22,0
Anteil ab 80-Jährige (%)		8,7	8,6	1,2	6,1	12,2	6,7	6,6
Ausländeranteil (%)	21	3,8	2,6	3,1	0,5	14,9	9,5	8,8
Entwicklung Ausländeranteil** (%)	42	0,28	0,23	0,28	-0,45	1,74	0,62	0,59
Wanderungen								
Bildungswanderung* (je 1.000 Einwohner)	104	-26,3	-26,0	34,5	-120,3	117,2	-6,2	-10,5
Familienwanderung (je 1.000 Einwohner)	102	10,4	10,1	9,3	-35,5	40,4	16,0	15,4
Alterswanderung* (je 1.000 Einwohner)	103	2,8	0,9	8,9	-12,6	40,8	1,0	0,4
Wanderungssaldo* (je 1.000 Einwohner)	109	8,9	8,4	8,7	-8,5	77,6	8,1	7,7
Wirtschaftliche Situation								
Arbeitsplatzentwicklung vergangene 5 Jahre (%)	2	5,0	4,6	8,8	-28,3	45,6	11,6	10,8
Steuereinnahmen pro Einwohner* (Euro je Einwohner)		741	667	300	333	2.720	1.142	1.034
Arbeitslosenanteil (%)		6,9	6,7	2,1	2,9	14,5	5,3	4,6
Sozioökonomische Situation								
Kinderarmut (%)	16	12,9	12,8	4,8	3,1	29,6	11,3	9,6
Beschäftigungsquote (%)		64,1	64,9	4,9	47,0	79,4	61,6	62,0
Beschäftigungsquote 55- bis 64-Jährige(%)		52,5	53,1	5,3	35,9	65,0	51,8	52,1
Verhältnis der Beschäftigungsquote von Frauen und Männern (%)	6	96,5	96,6	6,0	81,2	118,2	89,4	88,4

■ Kommunen des Typs 1

* gemittelt über die letzten 4 Jahre

** gemittelt über die letzten 5 Jahre

Quelle: www.wegweiser-kommune.de (Datenstand 2018)

3 Herausforderungen

Die Gemeinden im Typ 1 sind durch starke Alterung und Schrumpfung geprägt. Sie weisen eine unterdurchschnittliche Bevölkerungsentwicklung und eine unterdurchschnittliche natürliche Saldorate auf. Im Vergleich mit Kommunen anderen Typs ist der Anteil der über 80-Jährigen mit 8,6 Prozent in diesen Kommunen am größten. Aus diesen demografischen Gegebenheiten ergibt sich eine Vielzahl verschiedener Herausforderungen, welche die Kommunen durch eine konsequente und ehrliche Bestandsaufnahme und daraus abgeleitete Steuerungsmaßnahmen angehen sollten.

Strategie zur Gestaltung des demografischen Wandels

Kommunen dieses Typs sind häufig kleinere Kommunen unter 10.000 Einwohner:innen, weshalb regionale und lokale Akteur:innen von Beginn an in die Planung zur Reduzierung der Abwanderung sowie eine mögliche Erhöhung der Zuwanderung eingebunden werden sollten. Die Alters- und Haushaltsstrukturentwicklungen stellen diese Kommunen bereits jetzt vor große Herausforderung. Sie werden sehr große Anstrengungen unternehmen müssen, um für ältere Bewohner:innen eine Lebensumwelt zu schaffen, die ihren Bedürfnissen gerecht wird und sie dabei unterstützt, möglichst lange eigenständig zu leben.

Die Herausforderungen lassen sich in diesen Kommunen nur gemeinsam umsetzen, weshalb Bürger:innen in Entscheidungs- und Gestaltungsprozesse, etwa durch die Übernahme von Verantwortung und Selbsthilfe, eingebunden werden sollten. Die Kommunen sind somit gefordert, gemeinsam mit den Bürger:innen neue Formen der Beteiligung und der Mitgestaltung zu entwickeln und umzusetzen. Hierbei sollten Experimentierräume geschaffen werden, um neue Konzepte der Stadtentwicklung zu erproben.

Anpassung der Infrastrukturen und Sicherung der Daseinsvorsorge

Für diese Kommunen müssen die Anpassung der Infrastruktur, die Sicherung der Daseinsvorsorge und Lebensqualität sowie eine nachhaltige Siedlungsentwicklung aufeinander abgestimmt sein. Durch den starken Rückgang

der Einwohnerzahlen sind die Kapazitätsauslastungen der Infrastruktur stark gefährdet, während sich gleichzeitig der Bedarf an Lösungen für ältere Menschen stark erhöht.

Die Sicherung eines bedarfsgerechten Wohnungsangebots verlangt somit, das Wohnungsangebot stärker an den veränderten Altersstrukturen sowie Wohntrends auszurichten. Da für Städte und Gemeinden dieses Typs die Sicherung der Daseinsvorsorge eine zentrale Herausforderung darstellt, sollte diese sich auch auf die Planung einer nachhaltigen Siedlungsentwicklung auswirken. Durch die Planung sollte verhindert werden, dass Bestandsgebiete und Ortskerne geschwächt und Infrastrukturkosten in die Höhe getrieben werden.

Um im Wettbewerb um junge Bewohner:innen und Arbeitskräfte mithalten zu können, muss nicht nur die Wohn- und Lebensqualität den Vorstellungen der zunehmend unterschiedlichen Haushalts- und Lebensstiltypen entsprechen, auch steigt für die Standorte die Bedeutung von Bereichen wie Bildung, Kultur und Mobilität sowie die Unterstützung von Familien bei der Bewältigung des Alltagslebens.

Integration von Migrant:innen und Geflüchteten

Die Städte und Gemeinden im Typ 1 weisen den niedrigsten Anteil an Wachstum durch Zuwanderung auf. Dabei würden gerade diese Kommunen von der Zuwanderung zur Verjüngung der Bevölkerung profitieren. Hierfür müssten die Kommunen für politische Akzeptanz werben, um die Integration von Zuwander:innen erfolgreich umzusetzen und den Zusammenhalt der Gesellschaft zu sichern. Prinzipiell ist die Organisation von Wohnraum für Migrant:innen für die Politik und Verwaltung der Kommunen eine wichtige Aufgabe. Zuwanderungen sollte als Chance für die Verjüngung der Bevölkerung, Vergrößerung des Arbeitskräfteangebots und als eine Bereicherung der kulturellen Vielfalt und Innovationskraft verstanden werden. Sollten diese Kommunen zukünftig eine verstärkte Zuwanderung verzeichnen, verlangt dies eine zeitnahe Integration der Migrant:innen und Flüchtlinge sowie kurzfristige Maßnahmen in vielen kommunalen Handlungsfeldern.

Stärkung der Wettbewerbsfähigkeit und Digitalisierung

Der Erhalt der vorhandenen und die Schaffung neuer Arbeitsplätze sind wichtige Voraussetzungen dafür, die hohen Abwanderungsquoten und die Armutsrate zu senken. Neben der Gestaltung des demografischen Wandels zählt für die Kommunen in diesen ländlichen Räumen somit die Stärkung der Wettbewerbsfähigkeit und die Schaffung einer adäquaten Versorgungsstandards in Bezug auf die Digitalisierung zu den zentralen Herausforderungen.

Neben die Sicherung der Attraktivität als Wohnstandort tritt die Sicherung der wirtschaftlichen Stärke. Kommunen im Typ1 besitzen zwar einen geringen Anteil an Hochqualifizierten am Arbeits- als auch am Wohnort, doch sind es auch diese Kommunen, die trotz einer unterdurchschnittlichen Arbeitsplatzentwicklung in den vergangenen fünf Jahren mit 64,9 Prozent eine überdurchschnittliche Beschäftigungsquote und den höchsten Medianwert aller Typen bei diesem Indikator aufweisen. Das Verhältnis der Beschäftigungsquote von Männern und Frauen ist bei Kommunen dieses Typs im Schnitt am ausgeglichensten. Der wirtschaftliche Erfolg wird davon abhängen, ob auch zukünftig ausreichend qualifizierte und hoch qualifizierte Fachkräfte zur Verfügung stehen und Einwohner:innen die Kommunen als Wohn- und Arbeitsort anerkennen. Die Gemeinden müssen ihr Profil schärfen, ihre zentralörtlichen Funktionen ausbauen und ihre weichen und harten Standortqualitäten an die steigenden Anforderungen anpassen können.

Informations- und Kommunikationstechnologien bieten für die Städte und Gemeinden vielfältige Ansatzpunkte zur Steigerung der kommunalen Leistungsfähigkeit und der Sicherung der Daseinsvorsorge. Als Innovationstreiber eröffnen sie zudem gerade in der lokalen und regionalen Wirtschaft neue Tätigkeits- und Wachstumsfelder. Um diese Entwicklungspotenziale zu nutzen, sollten Politik und Verwaltung die intelligente Vernetzung ihrer Kommune vorantreiben.

Ausbau interkommunaler und regionaler Kooperation

Die einzelnen Kommunen können die anstehenden Aufgaben nicht allein bewältigen. Damit sind sie gefordert, partnerschaftlich mit lokalen Akteur:innen aus Wirtschaft und Gesellschaft zusammenzuarbeiten sowie mit anderen Gebietskörperschaften zu kooperieren und dafür neue Beteiligungs- und Kooperationsformen zu entwickeln. Deshalb ist für diese Städte und Gemeinden die überlokale Abstimmung in zentralen Handlungsfeldern, wie Wohnen, Arbeit, Infrastrukturversorgung oder öffentlicher Nahverkehr, eine wichtige Voraussetzung für die Ortsentwicklung. Bei der Bearbeitung von Herausforderungen werden regionale Kooperation und die Zusammenarbeit mit Partner:innen vor Ort, auch mit privaten Akteur:innen, eine wichtigere Rolle spielen müssen. Die Städte und Gemeinden sind deshalb aufgerufen, die regionale Kooperation und die Zusammenarbeit mit Partner:innen auszubauen und zu verstärken.

Die Alterungsprozesse, die in den kommenden Jahrzehnten in den Kommunen zu erwarten sind, stellen auch ein Potenzial für die Bürgergesellschaft dar. Vielfach sind es gerade die „jungen Alten“, die sich zivilgesellschaftlich engagieren wollen und damit einen wichtigen Beitrag zur Gemeinschaft leisten können. Sie benötigen dafür aber einerseits Unterstützungsstrukturen und andererseits gewisse Entscheidungsfreiheiten. Die Kommunen sind somit gefordert, gemeinsam mit den engagierten Bürger:innen neue Formen der Beteiligung und der Mitgestaltung zu entwickeln.

4 Potenziale und Handlungsansätze

Die Ausgangslage der Städte und Gemeinden dieses Typs ist sehr angespannt. Die differenziertere Betrachtung zeigt jedoch verschiedene Merkmale und Aspekte, die Anknüpfungspunkte für eine zukunftsfähige Entwicklung bieten:

- Die Kommunen in den ländlichen Räumen verfügen über natürliche Potenziale für die Versorgung der Region mit umweltverträglicher Energie und landwirtschaftlichen Produkten, die auch Möglichkeiten für den Ausbau regionaler Wirtschaftsleistungen und eine langfristig nachhaltige Entwicklung bieten.
- Die größeren Städte sind gut mit Infrastrukturangeboten ausgestattet. Dieser Standortvorteil wird sich mit zunehmender Konzentration und Zentralisierung als Folge rückläufiger Tragfähigkeit von Einrichtungen in nicht zentralen Lagen noch vergrößern. Zudem verfügen diese Kommunen über personelle Ressourcen und fachliches Know-how in der Verwaltung sowie über zahlreiche Partner:innen für die anstehenden Gestaltungsprozesse.
- Die Ferienorte und Kurorte haben in einer alternden und zunehmend gesundheitsbewussten Gesellschaft weiteres Entwicklungspotenzial.
- Die Hochschulstandorte haben zahlreiche Möglichkeiten, die Kompetenzen der Hochschulangehörigen und -absolvent:innen für wirtschaftliche Entwicklungen und zivilgesellschaftliches Engagement zu nutzen.
- Die Bereitschaft von Bund, Ländern, Stiftungen und anderen Institutionen, die erforderlichen Umbau- und Anpassungsprozesse in schrumpfenden Regionen zu unterstützen, bietet den Kommunen die Chance auf Förderung und externe Hilfe für Anpassungs- und Umbaumaßnahmen.

Aufgrund der vielschichtigen und umfangreichen Herausforderungen, denen sich Kommunen des Typs 1 in Bezug auf ihre demografische und wirtschaftliche – anteilig aber auch ihre soziale – Situation gegenübergestellt sehen, stellen eine klare Bestandsaufnahme sowie ein offener und ehrlicher Umgang mit den kommunalen Herausforderungen den unumgänglichen Startpunkt für alle weiteren Maßnahmen dar.

Infrastruktur und Daseinsvorsorge

Die zentrale Aufgabe dieser Kommunen wird es sein, ihre Infrastruktur an die Schrumpfung und Alterung ihrer Bevölkerung anzupassen. Dies bedeutet eine nachhaltige und auf eine stark alternde Bevölkerung angepasste Siedlungspolitik, welche die Erreichbarkeit der Angebote für die Bewohner:innen gewährleistet, indem insbesondere Versorgungsangebote für ältere Menschen fußläufig erreichbar sind, neue Möglichkeiten der Versorgung pilotiert (bspw. Lieferdienste) und niedrighschwellige Unterstützungsnetzwerke etabliert werden. Es bedeutet auch, dass zusätzliche flexible Beförderungsangebote, wie etwa Sammeltaxen oder Bürgerbusse, im Rahmen der Mobilitätsangebote berücksichtigt werden müssen.

Nicht alle Kommunen verfügen über die Ressourcen oder das erforderliche Know-how, ein Handlungs- und Maßnahmenkonzept zu entwickeln. Die kleineren Städte und Gemeinden sollten sich deshalb der Unterstützung der Landkreise oder externer Institutionen bedienen oder sich ggf. mit Nachbarkommunen, die vor vergleichbaren Herausforderungen stehen, zusammenschließen. Alle Kommunen sollten prüfen, welche Landes-, Bundes- und EU-Programme bzw. Modellvorhaben und Angebote landes- und bundesweiter Initiativen sie für die Verwirklichung ihrer Ziele nutzen können.

Eine wichtige Voraussetzung für effiziente Steuerungsprozesse sind belastbare Grundlageninformationen über lokale und regionale Entwicklungen. Hilfreich für die kontinuierliche Beobachtung der demografischen Entwicklung und ihrer Effekte sind Monitoringsysteme, mit denen sich die örtliche Situation und Perspektive zeitnah erfassen lassen. Der Aufwand für die Einrichtung von Beobachtungs- und Monitoringsystemen hat sich in den letzten Jahren erheblich verringert, sodass die Hürden auch für kleinere Gemeinden niedriger geworden sind. So veröffentlichen fast alle Bundesländer regelmäßig regionalisierte Bevölkerungsanalysen und Vorausberechnungen, die Bertelsmann Stiftung bietet im „Wegweiser Kommune“ eine umfassende Sammlung von Daten und Informationen für alle Kommunen über 5.000 Einwohner:innen und die meisten Metropolregionen stellen aufbereitetes Material für ihre Städte und Gemeinden zur Verfügung.

Im Rahmen der Siedlungspolitik sollten Kommunen ihre Siedlungsentwicklung auf die Innenentwicklung ausrichten. Ein kommunales Siedlungsflächenkonzept sollte auf den Grundsätzen von Wirtschaftlichkeit und Demografiefestigkeit basieren, die Bevölkerung frühzeitig in die Konzeption eingebunden werden. Neubaumaßnahmen sollte so weit wie möglich auf infrastrukturell erschlossene Flächen im Siedlungsbestand gelenkt und Potenziale für die Verdichtung, Wiedernutzung, Umnutzung und Aufstockung wahrgenommen werden.

Insbesondere die Gesundheitsversorgung sowie die Pflege- und Unterstützungsleistungen für Ältere verlangen erhebliche Angebotsergänzungen und anteilige Umstrukturierungen. Städte und Kommunen müssen deshalb überprüfen, welche Leistungen sie weiterhin selbstverantwortlich erbringen, wie die technische und soziale Infrastruktur kosteneffizient umstrukturiert und an die sich ändernde Nachfrage angepasst werden können. Kommunen sollten aber auch überprüfen, welche Leistungen eingeschränkt bzw. aufgegeben oder aber von Genossenschaften, Stiftungen oder privaten Unternehmen übernommen werden können. Die Nutzbarmachung digitaler Technologien, etwa im Bereich der Gesundheitsvorsorge, kann für diese Kommunen neue, zuvor nicht dagewesene Wege eröffnen, um die Unterstützungsleistungen oder Angebotsergänzungen zu realisieren.

Die Sicherung der Lebensqualität ist eine an die Infrastruktur geknüpfte Aufgabe, soll sie doch die Bindung der Bewohner:innen an die schrumpfende Kommune erhöhen und älteren Menschen möglichst lange ein selbstständiges Leben ermöglichen. Für die Bewohner:innen hängt es zudem oft von den räumlichen, funktionalen und baukulturellen Qualitäten der Stadtzentren oder Ortskerne ab, wie sehr sie sich mit ihrem Wohnort identifizieren. Da die Identifikation mit dem Wohnort eine wichtige Voraussetzung für bürgerschaftliches Engagement und Ortsbindung ist, hängt die Entwicklungsperspektive der Kommunen eng mit der Attraktivität ihrer Zentren zusammen. Die Erhaltung bzw. die Stärkung eines attraktiven Zentrums ist daher eine wichtige kommunale Aufgabe.

Migration und Integration

Die Organisation von Wohnraum und die soziale Betreuung von Flüchtlingen sind für Kommunen eine immense Herausforderung. Kommunen im Typ 1 besitzen jedoch mit 2,6 Prozent den niedrigsten Anteil an nicht deutscher Bevölkerung. In einer stark schrumpfenden Kommune, die sich auch mit wirtschaftlichen Herausforderungen konfrontiert sieht, kann Zuwanderung allerdings einen positiven Beitrag zur Entwicklung einer weltoffenen Kommune leisten.

Entscheidend hierfür sind Maßnahmen zur sozialen und wirtschaftlichen Integration von Flüchtlingen, etwa durch Sprachkurse sowie die interkulturelle Öffnung der Verwaltung im Rahmen einer gelebten Anerkennungs- und Willkommenskultur. Soziale Segregation gilt es zu vermeiden, Begegnungsmöglichkeiten in kulturell gemischten Nachbarschaften und die interkulturelle Öffnung der Verwaltung, etwa indem Ausbildungs- und Arbeitsplätze mit Migrant:innen besetzt werden, stellen einen Teil der möglichen Maßnahmen dar. Die Betreuung und Unterstützung der Flüchtlinge werden vielerorts in hohem Maße durch bürgerschaftliches Engagement unterstützt. In der Bevölkerung sollte für um stärkere Akzeptanz für die Aufnahme von Flüchtlingen und Migrant:innen geworben und in der Kommune ein Flüchtlingsmanagement mit Informations- und Beratungskompetenzen eingerichtet werden.

Die Aufgaben bei der Integration von Zuwander:innen sind vielfältig: Sie reichen von der Koordinierung der eigenen Aktivitäten über die Wohnraumbeschaffung bis zur Organisation von Sprachunterricht und die Aufnahme und Förderung von Migrantenkindern in Schulen und Kitas. Vor allem aber geht es darum, Jugendlichen und jungen Erwachsenen eine Ausbildung zu ermöglichen und Erwachsene in den Arbeitsmarkt einzugliedern.

Die möglichst schnelle Integration in den Arbeitsmarkt gehört zu den wichtigsten Voraussetzungen für die Teilhabe der Zuwander:innen im ökonomischen, sozialen und gesellschaftlichen Bereich. Je länger sie zur Untätigkeit verurteilt sind, desto schwerer werden sie sich vor Ort einleben und desto schwieriger wird es, die Akzeptanz in der Bevölkerung zu sichern. Sprachkurse für Erwachsene und ein umfangreiches Sprachkursangebot sowie Mentoren-Leseprogramme und Patenschaften für Kinder fördern die frühzeitige gesellschaftliche und berufliche Integration.

Bei der Wohnraumversorgung sollten Übergangslösungen, räumliche Konzentration und Ausgrenzung von Zuwander:innen vermieden und Wohnraum stattdessen in bestehende Wohngebiete gelegt werden. Durch die Vernetzung der lokalen und regionalen Akteur:innen, durch direkten und informellen Austausch unter den Beteiligten über Erfahrungen und Erfolge mit Projekten und Maßnahmen können Ressourcen effektiver eingesetzt werden. Die Kommunen sollten solche Möglichkeiten nutzen und zum einen an bereits tätigen regionalen Netzwerken teilnehmen (z. B. Integrationsnetzwerk, Ausbildungsverbund), zum anderen versuchen, selbst Netzwerke zu initiieren.

Wettbewerbsfähigkeit und Digitalisierung

Kommunen im Typ 1 stehen vor großen wirtschaftlichen Herausforderungen. Die Erhaltung der vorhandenen und Schaffung neuer Arbeitsplätze sind wichtige Voraussetzungen, um die hohen Armutsraten in der Bevölkerung und die hohen Abwanderungsquoten jüngerer Menschen zu senken. Dabei muss auch die Herausforderung angegangen werden, dass Ausbildungsplätze und Stellen für Fachkräfte aufgrund eines unzureichenden Arbeitskräfteangebots schon derzeit häufig nicht besetzt werden können. Dieses Problem wird mit dem überproportional starken Abschmelzen des Erwerbspersonenpotenzials zukünftig noch gravierender.

Die Sicherung und der Ausbau der wirtschaftlichen Basis sind somit eine wichtige Zukunftsaufgabe, sowohl im Hinblick auf die Bindung jüngerer Arbeitnehmer:innen, aber auch die nachhaltige Senkung der Armutsrate. Die Städte und Gemeinden müssen ihren Gewerbebestand durch eine aktive Wirtschaftsförderung pflegen und die Innovationskräfte in der Wirtschaft stärken, um den Strukturwandel voranzutreiben und die Entwicklung neuer, zukunftsfähiger wirtschaftlicher Aktivitäten zu unterstützen.

Einen zukünftig noch stärker wachsenden Anteil an dem Erfolg wirtschaftlicher Standorte hat neben der nachhaltigen Energieversorgung mit erneuerbaren Energien der Ausbau der digitalen Infrastruktur, damit digitale Technologien in diesen Kommunen genutzt und entwickelt werden können. Digitale Anwendungen und auf ihnen aufbauende Technologien eröffnen völlig neue Perspektiven für die dezentrale Fertigung und ermöglichen hierdurch neue Wachstumspotenziale in ländlichen Räumen. An Standorten und in Regionen, in denen eine solche leistungsfähige IT-Infrastruktur fehlt, müssen die Kommunen selbst Wege finden, sie zu schaffen.

Durch das Internet ist das Spektrum der Tätigkeiten und Arbeitsplätze, die „footloose“ geworden, also nicht ortsgebunden sind, stark angestiegen. Viele hoch qualifizierte Tätigkeiten lassen sich vom Wohnstandort aus durchführen und die Kombination von Wohnen und Arbeiten unter einem Dach lässt sich zunehmend auch in den Umlandgemeinden verwirklichen.

Die Kommunen im Typ 1 sollten dieses Potenzial nutzen und durch eigene Maßnahmen verstärken. So könnten sie z. B. ihre Standortattraktivität für Selbstständige und Start-ups durch die Initiierung und Förderung von CoWorking Centers erhöhen. Eine solche Einrichtung mit hochwertiger technischer und insbesondere digitaler Infrastruktur, ergänzt um eine qualitätsvolle Kinderbetreuung und ggf. eine Tagespflege, würde Arbeitskräften das tägliche Pendeln in die Kernstadt oder an einen anderen Ort im Wirtschaftsraum ersparen und damit den Wohnstandort attraktiver machen.

Interkommunale und regionale Kooperation

Regionale und interkommunale Kooperationen haben eine existenzielle Bedeutung für die Städte und Gemeinden dieses Typs. Ihre Zukunftsperspektive hängt in hohem Maße von der wirtschaftlichen Entwicklung der gesamten Region ab und die Stärkung der Wettbewerbsfähigkeit lässt sich nicht lokal isoliert umsetzen. Vielmehr braucht es kooperative Strategien, die das regionale Umfeld einbeziehen, um die Ressourcen effizient einsetzen können. Damit sind die Kommunen gefordert, mit Akteur:innen aus Wirtschaft und Gesellschaft zusammenzuarbeiten und mit anderen Gebietskörperschaften zu kooperieren.

Insbesondere in den ländlichen Räumen verlangt die Sicherung der Daseinsvorsorge neue Kooperationsformen, denn viele der erforderlichen Infrastrukturen und Dienstleistungen sind nur im Verbund möglich. Da sich zudem viele Infrastrukturangebote nur in den Zentren erhalten und finanzieren lassen, kommt den Kreisstädten und anderen Mittelstädten häufig die Rolle des Stabilisators zu. In dieser Funktion sollten sie eng mit den kleineren Gemeinden zusammenzuarbeiten, vertrauensvolle Kommunikationsstrukturen etablieren und gemeinsame Planungen erarbeiten.

Landkreise müssen umfassende Aufgaben der Informationsvermittlung und Beratung leisten und als Koordinatoren wichtige Dienstleistungsaufgaben und Bündelungsfunktionen für die Planung und Umsetzung gemeinschaftlicher Projekte übernehmen. Für ihre Zusammenarbeit sollten die Kommunen Fördermittel, die auf interkommunale und regionale Strategien ausgerichtet sind, als auch Struktur Anpassungsprogramme einbeziehen.

5 Indikatorenerläuterung

Alterswanderung (je 1.000 Einwohner)	
Erklärung	Im Jahr z zogen x Personen der Altersgruppe der über 65-Jährigen (berechnet auf je 1.000 Personen der jeweiligen Altersgruppe) mehr zu als daraus fortgezogen sind (bzw. umgekehrt, falls der Saldo negativ ausfällt).
Berechnung	$(\text{Zuzüge 65-Jährige und älter} - \text{Fortzüge 65-Jährige und älter}) / \text{Bevölkerung 65-Jährige und älter} * 1.000$ (Bezugsjahre: Wanderungsgewinn/-verlust und Bevölkerung jeweils über die letzten 4 Jahre gemittelt)

Anteil unter 18-Jährige (%)	
Erklärung	Der Anteil der Kinder und Jugendlichen unter 18 Jahren an der Gesamtbevölkerung beträgt x %.
Berechnung	$\text{Bevölkerung unter 18 Jahre} / \text{Gesamtbevölkerung} * 100$

Anteil 65- bis 79-Jährige (%)	
Erklärung	Der Anteil der Personen im Alter von 65 bis unter 80 Jahren an der Gesamtbevölkerung des betrachteten Gebiets beträgt x %. Der Indikator zeigt Trends für altersspezifische Infrastrukturanforderungen, insbesondere für die Bedürfnisse nach Eintritt in den Ruhestand.
Berechnung	$\text{Bevölkerung 65-79 Jahre} / \text{Gesamtbevölkerung} * 100$

Anteil ab 80-Jährige (%)	
Erklärung	Der Anteil der Personen im Alter ab 80 Jahren an der Gesamtbevölkerung des betrachteten Gebiets beträgt x %. Der Indikator zeigt Trends für altersspezifische Infrastrukturanforderungen, insbesondere für die Bedürfnisse der Hochbetagten.
Berechnung	$\text{Bevölkerung ab 80 Jahre} / \text{Gesamtbevölkerung} * 100$

Arbeitslosenanteil an den SvB (%)	
Erklärung	x % der Erwerbspersonen sind arbeitslos. Arbeitslosenzahl: Jahresdurchschnitt. Erwerbspersonen in diesem Zusammenhang: Sozialversicherungspflichtig Beschäftigte (SvB) am Wohnort + Arbeitslose
Berechnung	$\text{Arbeitslose 15-64 Jahre} / (\text{SvB am Wohnort 15-64 Jahre} + \text{Arbeitslose 15-64 Jahre}) * 100$ (Stichtag für SvB: 30.06)

Arbeitsplatzentwicklung vergangene 5 Jahre (%)	
Erklärung	Die Zahl der sozialversicherungspflichtig Beschäftigten (SvB) hat sich in den vergangenen 5 Jahren um x % verändert. Arbeitsplatzzuwachs oder Arbeitsplatzabbau im Verhältnis zu den bestehenden Arbeitsplätzen: Ein hoher positiver Wert weist auf eine hohe positive wirtschaftliche Dynamik hin.
Berechnung	$(\text{SvB am Arbeitsort} - \text{SvB am Arbeitsort vor 5 Jahren}) / \text{SvB am Arbeitsort vor 5 Jahren} * 100$ (Stichtag: 30.06.)

Arbeitsplatzzentralität	
Erklärung	Eine höhere Bedeutung einer Gemeinde als Arbeitsort denn als Wohnort äußert sich in einem Wert > 1. Dies bedeutet, dass mehr sozialversicherungspflichtig Beschäftigte (SvB) dort arbeiten als wohnen. Umgekehrt bedeutet ein Wert < 1, dass mehr SvB dort wohnen als arbeiten.
Berechnung	$\text{SvB am Arbeitsort} / \text{SvB am Wohnort}$ (Stichtag: 30.06.)

Ausländeranteil (%)	
Erklärung	x % der Einwohner sind ohne deutsche Staatsbürgerschaft. Für einige Bundesländer liegen die Daten nur auf Kreisebene vor.
Berechnung	Anzahl ausländischer Einwohner / Anzahl Einwohner insgesamt * 100

Beschäftigungsquote (%)	
Erklärung	x % der Bevölkerung im erwerbsfähigen Alter von 15 bis 64 Jahren sind am Wohnort als sozialversicherungspflichtig beschäftigt (SvB) gemeldet.
Berechnung	(SvB am Wohnort 15-64 Jahre) / (Bevölkerung 15-64 Jahre) * 100 (Stichtag für SvB: 30.06.)

Beschäftigungsquote 55- bis 64-Jährige (%)	
Erklärung	Der Anteil der am Wohnort sozialversicherungspflichtig beschäftigt (SvB) gemeldeten Personen im Alter von 55 Jahren und mehr an der Bevölkerung im Alter von 55 bis 64 Jahren beträgt x %.
Berechnung	SvB am Wohnort 55-64 Jahre / Bevölkerung 55-64 Jahre * 100. (Stichtag für SvB: 30.06.)

Bevölkerungsentwicklung 2013 bis 2018 (%)	
Erklärung	Die Bevölkerungszahl hat über die vergangenen 5 Jahre um x % zugenommen/abgenommen
Berechnung	(Bevölkerungsstand zum 31.12.[2018] - Bevölkerungsstand zum 31.12.[2013]) / Bevölkerungsstand zum 31.12.[2018] * 100

Bildungswanderung (je 1.000 Einwohner)	
Erklärung	Im Jahr z zogen x Personen der Altersgruppe der 18- bis 24-Jährigen (berechnet auf je 1.000 Personen der jeweiligen Altersgruppe) mehr zu als daraus fortgezogen sind (bzw. umgekehrt, falls der Saldo negativ ausfällt). Zu beachten ist, dass in der jüngsten Vergangenheit durch die Zuwanderung von Flüchtlingen die bisher wirksamen Dynamiken überlagert werden. Die Flüchtlinge ergänzen also die Kohorte der zum Bildungserwerb Wandernden Personen.
Berechnung	(Zuzüge 18-24-Jährige - Fortzüge 18-24-Jährige) / Bevölkerung 18-24-Jährige * 1.000 (Bezugsjahre: Wanderungsgewinn/-verlust und Bevölkerung jeweils über die letzten 4 Jahre gemittelt)

Einpersonen-Haushalte (%)	
Erklärung	x % aller Haushalte in der Kommune sind Einpersonen-Haushalte.
Berechnung	Einpersonen-Haushalte / Anzahl Haushalte * 100

Einwohnerdichte (Einwohner je Hektar)	
Erklärung	Pro Fläche in Hektar gibt es x Einwohner.
Berechnung	Gesamtbevölkerung / Fläche in ha

Entwicklung Ausländeranteil (%)	
Erklärung	Der Ausländeranteil hat sich, gemittelt über die letzten 5 Jahre um x % entwickelt.
Berechnung	(Ausländeranteil zum 31.12.[2018] - Ausländeranteil zum 31.12.[2013]) / Ausländeranteil zum 31.12.[2018] * 100

Familienwanderung (je 1.000 Einwohner)	
Erklärung	Im Jahr z zogen x Personen der Altersgruppen der unter 18-Jährigen und der 30- bis 49-Jährigen (berechnet auf je 1.000 Personen der jeweiligen Altersgruppe) mehr zu als daraus fortgezogen sind (bzw. umgekehrt, falls der Saldo negativ ausfällt).
Berechnung	(Zuzüge 0-17-Jährige und 30-49-Jährige - Fortzüge 0-17-Jährige und 30-49-Jährige) / Bevölkerung 0-17-Jährige und 30-49-Jährige * 1.000 (Bezugsjahre: Wanderungsgewinn/-verlust und Bevölkerung jeweils über die letzten 4 Jahre gemittelt)

Geburten (je 1.000 Einwohner)	
Erklärung	Innerhalb des Jahres wurden in dem betrachteten Gebiet x Personen auf je 1.000 Einwohner geboren. Die natürlichen Bevölkerungsveränderungen sind in fast allen Kommunen niedriger als die Wanderungen.
Berechnung	Lebendgeburten / Bevölkerung * 1.000 (Bezugsjahre: Lebendgeburten und Bevölkerung jeweils gemittelt über die letzten 4 Jahre)

Hochqualifizierte am Arbeitsort (%)	
Erklärung	x % der sozialversicherungspflichtig Beschäftigten (SvB) hat einen akademischen Berufsabschluss.
Berechnung	SvB mit akademischem Berufsabschluss am Arbeitsort / SvB am Arbeitsort * 100 (Stichtag: 30.06)

Hochqualifizierte am Wohnort (%)	
Erklärung	x % der sozialversicherungspflichtig Beschäftigten (SvB) Einwohner der Kommune hat einen akademischen Berufsabschluss.
Berechnung	SvB mit akademischem Berufsabschluss am Wohnort / SvB am Wohnort * 100 (Stichtag: 30.06)

Kaufkraft (Euro je Haushalt)	
Erklärung	Das durchschnittliche Gesamtnettoeinkommen eines Haushaltes beträgt x Euro. Die allgemeine Kaufkraft umfasst die Summe aller Nettoeinkünfte (Arbeitslohn, Rente, Sozialleistungen, Kindergeld). Der Indikator weist auf die wirtschaftliche Stärke einer Kommune bzw. ihrer Einwohnerschaft hin.
Berechnung	Summe aller Haushaltsnettoeinkommen / Anzahl Haushalte

Kinderarmut (%)	
Erklärung	x % der Bevölkerung unter 15 Jahren erhalten Sozialgeld nach SGB II. Für einige Bundesländer liegen die Daten nur auf Kreisebene vor.
Berechnung	Anzahl Nicht-Erwerbsfähiger Leistungsbezieher (LB) unter 15 Jahre + Nicht Leistungsberechtigter (NLB) unter 15 Jahre (Stichtag: im Dezember) / Anzahl Einwohner unter 15 Jahren * 100

Medianalter (Jahre)	
Erklärung	Das Medianalter ist das Lebensalter, das eine Population statistisch in zwei gleich große Gruppen teilt: 50% der Bevölkerung sind jünger, und 50% sind älter als dieser Wert. Im Gegensatz zum Durchschnittsalter werden Verzerrungen durch Extremwerte vermieden. Gibt einen Hinweis auf den Fortschritt des Alterungsprozesses der Bevölkerung.
Berechnung	Alter des n/2-ten Einwohners bei einer Rangfolgenbildung nach erreichtem Lebensalter

Natürliche Saldorate (je 1.000 Einwohner)	
Erklärung	Im Jahr z wurden x Personen auf je 1.000 Personen der Bestandsbevölkerung mehr geboren als gestorben sind (bzw. umgekehrt, falls der Saldo negativ ausfällt).
Berechnung	$((\text{Lebendgeburten} - \text{Sterbefälle}) / \text{Bevölkerung} * 1.000$ (Bezugsjahre: Lebendgeburten, Sterbefälle und Bevölkerung jeweils gemittelt über die letzten 4 Jahre)

Pendlersaldo an der Bevölkerung – gesamt (%)	
Erklärung	Der Pendlergewinn bzw. -verlust pro 100 Einwohner der erwerbsfähigen Bevölkerung beträgt x Personen. Pendlersaldo = Einpendler minus Auspendler. Ein positiver Pendlersaldo bedeutet, es pendeln mehr sozialversicherungspflichtig Beschäftigte (SvB) in die Kommune ein als aus. Pendeln dagegen mehr SvB aus der Kommune aus als ein, dann handelt es sich um einen negativen Pendlersaldo.
Berechnung	$(\text{Anzahl SvB Einpendler} - \text{Anzahl SvB Auspendler}) / \text{Bevölkerung 15-64} * 100$

SGB II-Quote (%)	
Erklärung	x % der Bevölkerung unter 65 Jahren erhalten Leistungen nach SGB II (Arbeitslosengeld II bzw. Sozialgeld).
Berechnung	$\text{Anzahl Leistungsberechtigter (LB) nach SGB II (Stichtag: im Dezember)} / \text{Anzahl Einwohner unter 65 Jahre} * 100$

Steuereinnahmen pro Einwohner (Euro je Einwohner)	
Erklärung	Die über die letzten 4 Jahre gemittelten Steuereinnahmen einer Kommune betragen im Durchschnitt x Euro pro Einwohner. Die Steuereinnahmen der Gemeinde (Grundsteuer, Gewerbesteuer, Gemeindeanteil an der Einkommenssteuer und Gemeindeanteil an der Umsatzsteuer) pro Einwohner bezeichnen die Steuerkraft einer Gemeinde. Die Steuerkraft ist ein Einflussfaktor für den finanziellen Handlungsspielraum der Kommune.
Berechnung	$\text{Steuereinnahmen} / \text{Gesamtbevölkerung}$ (Steuereinnahmen = Grundsteuer A + Grundsteuer B + Gewerbesteuer + Gemeindeanteil an Einkommensteuer + Gemeindeanteil an Umsatzsteuer. Bezugsjahre: Steuereinnahmen und Bevölkerung jeweils gemittelt über die letzten 4 Jahre. Für einige Bundesländer liegen die Daten nur auf Kreisebene vor.)

Verhältnis der Beschäftigungsquote von Frauen und Männern (%)	
Erklärung	Die Frauenbeschäftigungsquote beträgt x % der Männerbeschäftigungsquote. Sind mehr Frauen als Männer sozialversicherungspflichtig beschäftigt (SvB), liegt der Wert bei über 100%. Bei einem Wert von unter 100% sind mehr Männer als Frauen in den Arbeitsmarkt integriert.
Berechnung	$(\text{SvB Frauen am Wohnort 15-64 Jahre} / \text{Frauen 15-64 Jahre}) / (\text{SvB Männer am Wohnort 15-64 Jahre} / \text{Männer 15-64 Jahre}) * 100$ (Stichtag für SvB: 30.06.)

Wanderungssaldo (je 1.000 Einwohner)	
Erklärung	Im Jahr z zogen x Personen auf je 1.000 Personen der Bestandsbevölkerung mehr zu als daraus fortgezogen sind (bzw. umgekehrt, falls der Saldo negativ ausfällt).
Berechnung	$\text{Zuzüge} - \text{Fortzüge} / \text{Bevölkerung} * 1.000$ (Bezugsjahre: Zuzüge, Fortzüge und Bevölkerung jeweils gemittelt über die letzten 4 Jahre)

Adresse | Kontakt

Bertelsmann Stiftung
Carl-Bertelsmann-Straße 256
33311 Gütersloh
Telefon +49 5241 81-0

Dr. Tobias Bürger | Petra Klug
Project Manager | Senior Project Manager
Telefon +49 5241 81-81 832 | 81347
tobias.buerger@bertelsmann-stiftung.de | petra.klug@bertelsmann-stiftung.de

Der *Text* und die *Grafiken* dieser Publikation sind lizenziert unter der Creative Commons Namensnennung 4.0. International (CC BY 4.0) Lizenz. Den vollständigen Lizenztext finden Sie unter:

<https://creativecommons.org/licenses/by/4.0/legalcode.de>



Davon ausgenommen sind das Logo der Bertelsmann Stiftung sowie das Titelbild.

Titelbild: Max Böttinger / Unsplash – [Unsplash License](#)

Empfohlene Zitierweise: Bertelsmann Stiftung (2020). Demografietypisierung 2020 – Typ 1: Stark schrumpfende und alternde Gemeinden in strukturschwachen Regionen. Gütersloh.

www.bertelsmann-stiftung.de