



# Demografiertypisierung 2020

Typ 10: Wohlhabende Städte und Gemeinden  
im Umfeld von Wirtschaftszentren

# Inhalt

<b>Inhalt .....</b>	<b>2</b>
<b>1 Räumliche Einordnung .....</b>	<b>5</b>
<b>2 Charakteristika .....</b>	<b>6</b>
<b>3 Herausforderungen .....</b>	<b>9</b>
<b>4 Potenziale und Handlungsansätze.....</b>	<b>11</b>
<b>5 Indikatorenerläuterung.....</b>	<b>15</b>

## Kontakt

Dr. Tobias Bürger | Petra Klug  
Programm LebensWerte Kommune  
Bertelsmann Stiftung  
Telefon 05241 81-81 832 | 81 347  
[tobias.buerger@bertelsmann-stiftung.de](mailto:tobias.buerger@bertelsmann-stiftung.de) | [petra.klug@bertelsmann-stiftung.de](mailto:petra.klug@bertelsmann-stiftung.de)  
[www.bertelsmann-stiftung.de](http://www.bertelsmann-stiftung.de) | [www.wegweiser-kommune.de](http://www.wegweiser-kommune.de)

## Informationen zur Typisierung

Die Typisierung 2020 wurde von der Faktor Familie GmbH auf der Grundlage des Datenportals Wegweiser Kommune gerechnet: Datenstand ist das Berichtsjahr 2018, Gebietsstand der 1. Januar 2019.

Mithilfe einer Faktorenanalyse wurden in einem ersten Schritt charakteristische Ausprägungen ausgewählter sozioökonomischer und demografischer Indikatoren analysiert und zu den drei Faktoren Demografie, Urbanität/Wirtschaftsstandort und Sozioökonomie aggregiert. Im zweiten Schritt wurden mittels dieser Faktoren und einer Clusteranalyse über 3.000 Kommunen mit mehr als 5.000 Einwohner:innen zu insgesamt elf Demografietypen zusammengefasst. Dabei wurden Kommunen so zu Gruppen zusammengefasst, dass die Unterschiede zwischen den Kommunen eines Typs möglichst gering, die Unterschiede zwischen den Typen aber möglichst groß sind.

Die Analysen und Beschreibungen der Handlungsansätze bauen auf den bisherigen Typisierungen auf, die 2017 von der Faktor Familie GmbH sowie vom Planungsbüro „STADTREGION. Büro für Raumanalysen und Beratung“ unter Einbeziehung von Experteninterviews entwickelt wurden. Die hier vorgestellten Handlungsansätze stellen einen Orientierungsrahmen für Kommunen dar, können die individuelle Betrachtung jeder einzelnen Kommune und spezifische, lokale Strategien aber nicht ersetzen.

Bei den Empfehlungen wurde ein breites Spektrum an Handlungsfeldern in den Blick genommen und je nach Typ priorisiert. Die Typisierung ist zu einem Zeitpunkt entstanden, zu dem noch nicht klar war, welche Auswirkungen die Corona-Pandemie mittel- und langfristig auf kommunales Handeln hat. Dies betrifft nicht nur den finanziellen Handlungsspielraum, sondern viele Handlungsfelder wie Mobilität oder digitale Infrastrukturen. Die Frage, ob und wie sich unser Zusammenleben in den Städten und Gemeinden durch die Pandemie verändern wird, ist noch offen und konnte daher bei dieser Typisierung noch nicht berücksichtigt werden.

[Demografietypisierung - Methodische Erläuterungen](#)

[Demografietypisierung im Wegweiser Kommune](#)

# Demografietyp 10

## Wohlhabende Städte und Gemeinden im Umfeld von Wirtschaftszentren

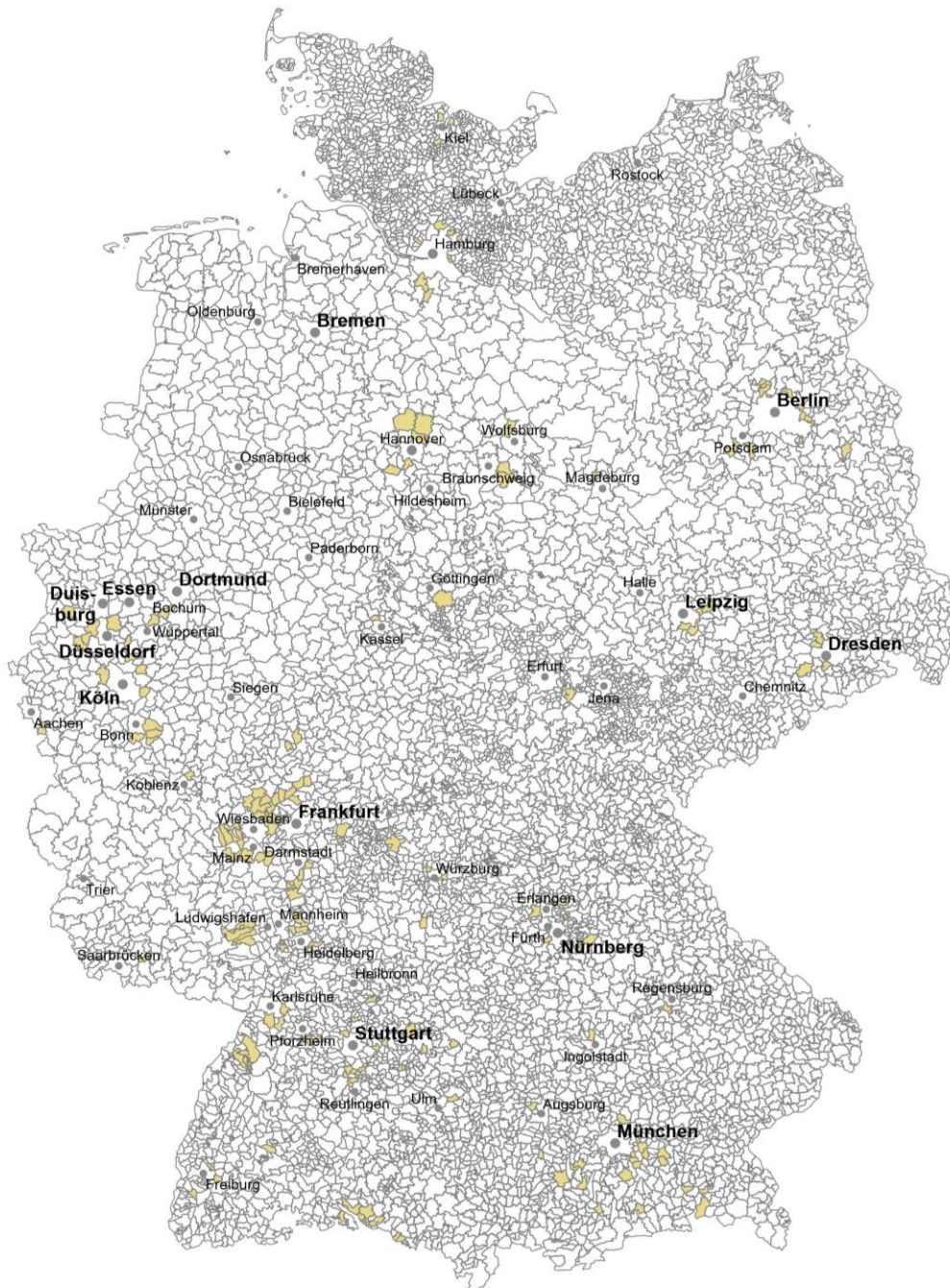
Insgesamt sind diesem Typ 185 Kommunen zugeordnet

- ⇒ Überwiegend kleinere und mittlere Gemeinden
- ⇒ Hohe Einwohnerdichte und verteilt im ganzen Bundesgebiet
- ⇒ Eher wohlhabend und mit geringen sozialen Belastungen
- ⇒ Hohe Kaufkraft und leicht überdurchschnittliche Steuereinnahmen

## 1 Räumliche Einordnung

Zu Typ 10 zählen 185 Städte und Gemeinden, einschließlich der kreisfreien Stadt Baden-Baden. In ihnen leben etwa 2,7 Millionen Einwohner:innen (das entspricht 3,8 Prozent aller Einwohner:innen in den zugeordneten Städten und Gemeinden). Es handelt sich überwiegend um kleinere und mittlere Gemeinden, die im ganzen Bundesgebiet verteilt sind. Über 86 Prozent haben zwischen 5.000 und 25.000 Einwohner:innen.

### Lage der Kommunen des Typs 10

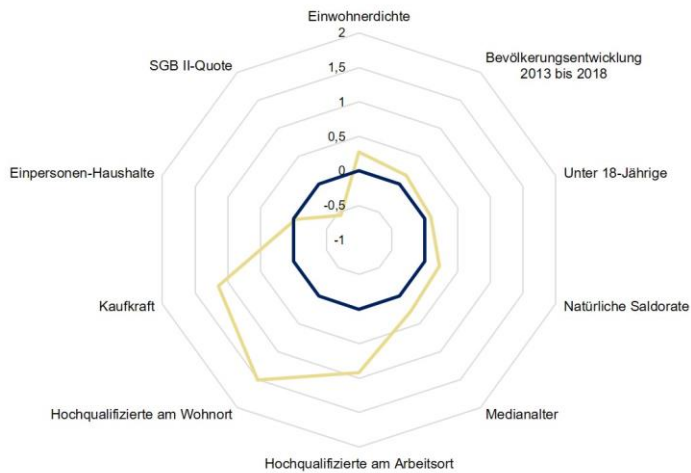


■ Demografietyp 10

Quelle: www.wegweiser-kommune.de (Datenstand 2018)

## 2 Charakteristika

### Profil des Demografietyps 10



z-transformierte Ausgangsindikatoren der Typisierung

■ Mittelwert des Typs 10 ■ Durchschnittswert aller Typen

Quelle: www.wegweiser-kommune.de (Datenstand 2018)

Obwohl die Gemeinden des Typs 10 überwiegend weniger als 25.000 Einwohner:innen haben, erreicht der Faktor Urbanität/Wirtschaftsstandort einen deutlich überdurchschnittlichen Wert von 1,32. Dies ist zum einen auf die für Gemeinden dieser Größe recht hohe Einwohnerdichte von 5,2 Einwohner:innen je Hektar zurückzuführen und zum anderen auf die hohen Anteile von Hochqualifizierten, die in diesen Gemeinden arbeiten bzw. wohnen. Dabei fällt ein Übergewicht der Hochqualifizierten am Wohnort auf, was darauf verweist, dass es sich häufiger um suburbane, stärker städtisch geprägte Wohnlagen im Umfeld größerer Städte handelt.

Der Faktor Sozioökonomie lässt ebenfalls eine deutlich überdurchschnittliche Abweichung zum Mittel aller Gemeindetypen erkennen. Im Spiegel der Ausgangsindikatoren zeigt sich dies anhand einer recht hohen Kaufkraft der privaten Haushalte von 60.766 Euro und einer niedrigen SGB II-Quote von lediglich 3,8 Prozent. Diesem Typ gehören demzufolge recht wohlhabende Städte und Gemeinden mit nur geringen sozialen Belastungen an.

Der Faktor Demografie weist im Unterschied zu den beiden anderen Faktoren einen unterdurchschnittlichen Wert von -0,40 auf, da die Gemeinden trotz Bevölkerungswachstum durch eine höhere negative natürliche Saldorate (-2,3 Prozent) sowie ein höheres Medianalter der Bevölkerung von 48,5 Jahren gekennzeichnet sind. Es handelt sich demnach um Kommunen, die zwar wachsen, aber dennoch Alterungstendenzen erkennen lassen. Dem entspricht auch der eher durchschnittliche Anteil an Kindern und Jugendlichen unter 18 Jahren und der durchschnittliche Anteil an Einpersonen-Haushalten.

### Mittelwerte und Standardabweichungen der Faktoren und Indikatoren des Typs 10

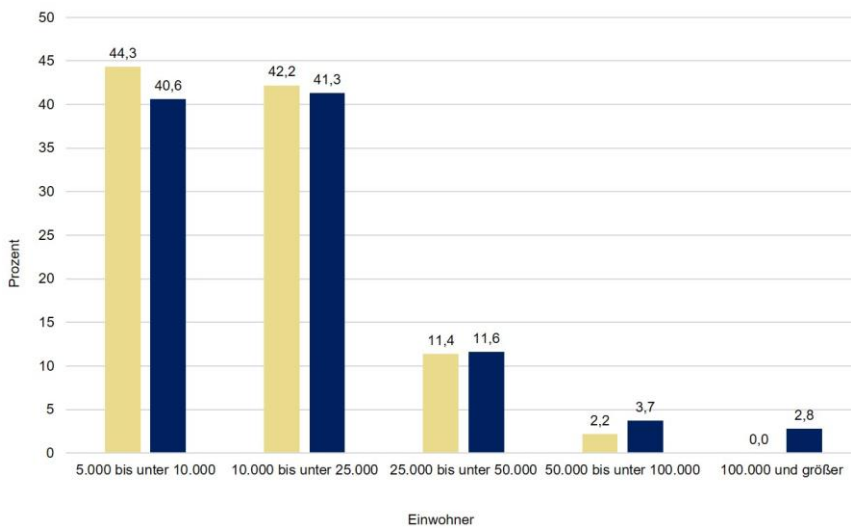
	Mittelwert des Typs 10	Median des Typs 10	Standardabweichung	Minimum	Maximum	Mittelwert alle Typen	Median alle Typen
Faktor 1: Demografie	-0,40	-0,42	0,55	-1,64	1,29	0,00	
Faktor 2: Urbanität/Wirtschaftsstandort	1,32	1,28	0,56	0,26	2,46	0,00	
Faktor 3: Sozioökonomie	1,01	0,97	0,56	-0,36	2,98	0,00	
<b>Ausgangsindikatoren</b>							
Bevölkerungsentwicklung 2013 bis 2018 (%)	2,48	2,37	2,22	-3,21	14,44	1,98	2,08
Natürliche Saldorate* (je 1.000 Einwohner)	-2,3	-2,0	2,5	-10,1	4,3	-3,1	-2,7
Anteil unter 18-Jährige (%)	16,6	16,6	1,2	12,8	19,8	16,5	16,6
Medianalter	48,5	48,8	1,9	41,9	54,0	47,7	47,6
Einwohnerdichte (Einwohner je Hektar)	5,2	4,6	3,6	0,7	26,5	3,9	2,2
Hochqualifizierte am Arbeitsort (%)	15,3	14,6	5,2	7,1	38,2	10,0	8,7
Hochqualifizierte am Wohnort (%)	20,5	20,3	4,2	12,3	32,1	12,1	10,5
Einpersonen-Haushalte (%)	35,4	35,5	4,8	24,4	47,1	35,6	35,7
Kaufkraft (Euro je Haushalt)	60.766	60.545	6.160	46.700	86.123	51.908	51.747
SGB II-Quote (%)	3,8	3,6	1,6	1,1	10,0	6,0	4,9

■ Kommunen des Typs 10

\* gemittelt über die letzten 4 Jahre

Quelle: www.wegweiser-kommune.de (Datenstand 2018)

### Größenstruktur der Kommunen im Typ 10

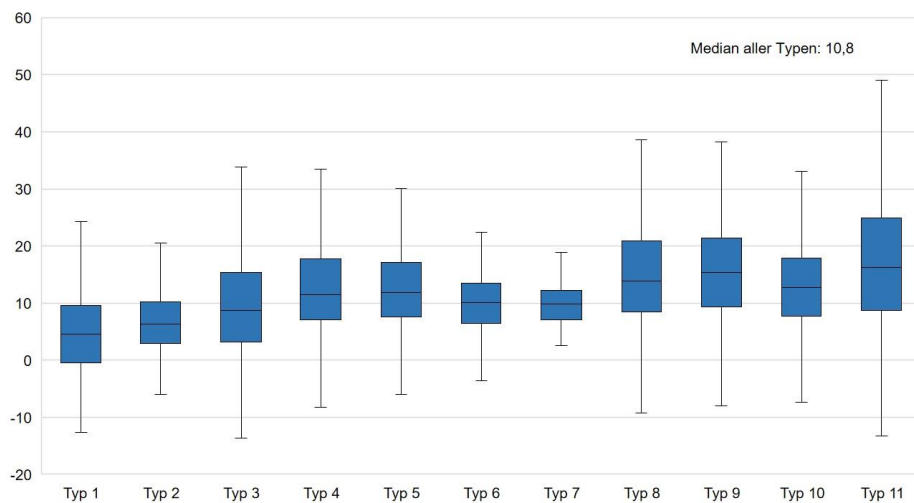


■ Kommunen des Typs 10 ■ Durchschnittswert aller Typen

Quelle: www.wegweiser-kommune.de (Datenstand 2018)

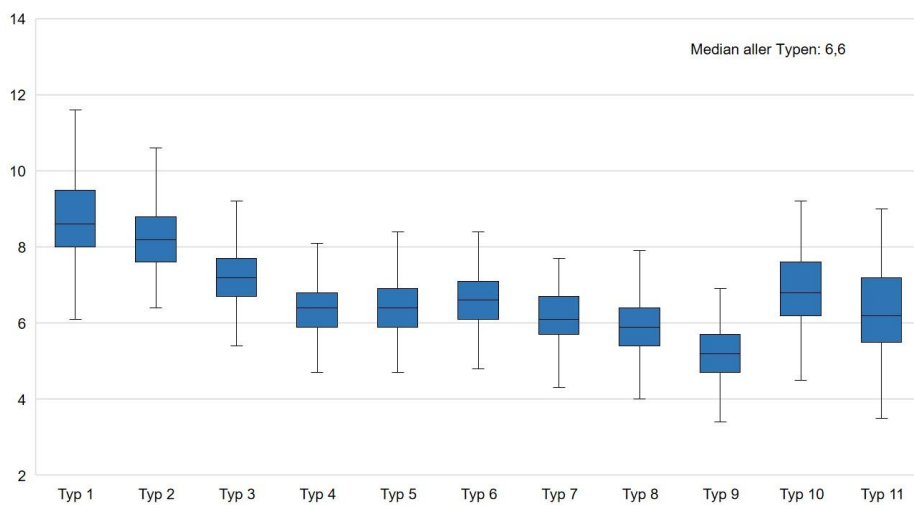
### Weitere Kernindikatoren zur Beschreibung kommunaler Entwicklung

Ergänzend zu den sozioökonomischen Indikatoren, die in die Typisierung eingeflossen sind, kann der Indikator „Arbeitsplatzentwicklung der vergangenen 5 Jahre“ Hinweise auf die Entwicklung des Arbeitsmarktes aufzeigen. Offenbar gab es über alle Kommunen hinweg einen ähnlichen Zuwachs an sozialversicherungspflichtiger Beschäftigung; der Median im Typ 10 liegt mit 12,7 Prozent dabei noch etwas über dem Median aller Typen (10,8 Prozent).



■ Arbeitsplatzentwicklung der vergangenen 5 Jahre  
 Quelle: www.wegweiser-kommune.de (Datenstand 2018)

Ein weiterer Indikator, der zur weiteren Betrachtung der demografischen Entwicklung herangezogen werden kann, ist der Anteil der ab 80-Jährigen. In Typ 10 liegt der Median mit 6,8 Prozent über dem aller Typen (6,6 Prozent) und bestätigt die Tendenz zur Alterung in den Kommunen.



■ Anteil ab 80-Jährige  
 Quelle: www.wegweiser-kommune.de (Datenstand 2018)



	Kommunen ohne Angaben	Mittelwert des Typs 10	Median des Typs 10	Standard-abw.	Minimum	Maximum	Mittelwert alle Typen	Median alle Typen
<b>Funktion/Siedlungsstruktur</b>								
Einwohner		14.815	10.789	11.375	5.035	87.297	24.799	11.803
Pendlersaldo an der Bevölkerung - gesamt (%)		-12,5	-18,2	26,6	-46,2	133,7	-10,1	-14,8
Arbeitsplatzzentralität		0,79	0,70	0,42	0,25	3,08	0,84	0,77
<b>Demografische Entwicklung</b>								
Geburten* (je 1.000 Einwohner)		8,4	8,4	0,9	5,7	10,8	8,7	8,7
Anteil 65- bis 79-Jährige (%)		23,4	23,3	2,5	17,5	33,9	22,5	22,0
Anteil ab 80-Jährige (%)		6,9	6,8	1,2	4,5	13,0	6,7	6,6
Ausländeranteil (%)	1	9,5	9,4	4,2	0,7	21,4	9,5	8,8
Entwicklung Ausländeranteil** (%)	38	0,52	0,52	0,26	-0,01	1,17	0,62	0,59
<b>Wanderungen</b>								
Bildungswanderung* (je 1.000 Einwohner)	51	-17,5	-19,8	26,0	-72,4	60,3	-6,2	-10,5
Familienwanderung (je 1.000 Einwohner)	51	20,5	17,9	16,0	-1,6	164,4	16,0	15,4
Alterswanderung* (je 1.000 Einwohner)	51	0,5	-0,5	8,0	-18,8	34,5	1,0	0,4
Wanderungssaldo* (je 1.000 Einwohner)	67	7,2	6,4	5,0	-2,5	23,3	8,1	7,7
<b>Wirtschaftliche Situation</b>								
Arbeitsplatzentwicklung vergangene 5 Jahre (%)		13,0	12,7	9,3	-20,2	33,1	11,6	10,8
Steuereinnahmen pro Einwohner* (Euro je Einwohner)		1.351	1.210	613	562	6.221	1.142	1.034
Arbeitslosenanteil (%)		3,9	3,8	1,1	1,4	7,7	5,3	4,6
<b>Sozioökonomische Situation</b>								
Kinderarmut (%)	43	7,0	6,9	2,9	2,0	16,1	11,3	9,6
Beschäftigungsquote (%)		60,9	60,7	3,7	52,3	70,5	61,6	62,0
Beschäftigungsquote 55- bis 64-Jährige(%)		52,7	52,6	4,0	40,6	62,3	51,8	52,1
Verhältnis der Beschäftigungsquote von Frauen und Männern (%)		92,7	91,9	7,1	75,6	116,2	89,4	88,4

■ Kommunen des Typs 10

\* gemittelt über die letzten 4 Jahre

\*\* gemittelt über die letzten 5 Jahre

Quelle: www.wegweiser-kommune.de (Datenstand 2018)

### 3 Herausforderungen

Die Gemeinden im Typ 10 befinden sich sowohl sozioökonomisch als auch finanziell in einer guten Lage und zählen zu den leicht wachsenden und wirtschaftlich dynamischen Städten und Gemeinden im Umfeld von Wirtschaftszentren. Der nur leicht überdurchschnittliche Anteil der über 80-Jährigen verschafft den Kommunen einen Spielraum bei der Gestaltung der Alterung unserer Gesellschaft. Herausforderungen lassen sich jedoch bereits jetzt in Bezug auf die Sicherung von bedarfsgerechtem Wohnraum und der Lebensqualität älterer Menschen ausmachen. Weitere wichtige Aspekte sind die Sicherung der wirtschaftlichen Stärke und die damit einhergehenden Herausforderungen.

#### Strategie zur Gestaltung des demografischen Wandels

Eine grundlegende Herausforderung besteht darin, Strategien für einen planvollen Umgang mit den absehbaren demografischen Veränderungen zu entwickeln und sie in die Konzepte zur Ortsentwicklung zu integrieren. Die absehbaren Alters- und Haushaltsstrukturentwicklungen und Wachstumsfolgen stellen die Kommunen dieses Typs somit vor die Herausforderung, sich rechtzeitig auf die absehbaren Veränderungen einzustellen und die gute Ausgangslage für einen planvollen Umgang mit den demografischen Veränderungen zu nutzen.

#### Anpassung der Infrastrukturen und Sicherung der Daseinsvorsorge

Die Kommunen stehen schon seit Längerem vor der Herausforderung, das lokale Wohnungsangebot der steigenden Nachfrage bzw. dem Bedarf nach größerer Vielfalt von Wohnungstypen anzupassen. Mit der absehbaren demografischen Entwicklung und der Zuwanderung von Geflüchteten wird sich die Lage auf den lokalen Wohnungsmärkten weiter anspannen und insbesondere für Menschen mit mittleren und unteren Einkommen wird es immer schwerer, eine passende Wohnung zu finden. Die Sicherung eines bedarfsgerechten Wohnungsangebots verlangt somit, die Zahl der Wohnungen zu erhöhen und das Wohnungsangebot stärker an den veränderten Haushalts- und Altersstrukturen sowie Wohntrends auszurichten.

Die zukünftig wachsende Zahl älterer Menschen stellt die Städte und Gemeinden vor die Aufgabe, ihre Infrastrukturangebote zur Sicherung der Daseinsvorsorge und zur Unterstützung einer selbstständigen Lebensführung bis ins hohe Alter auszubauen. Sie sollten ihre Siedlungsentwicklung an ihrer demografischen Entwicklung ausrichten und sich dabei vorrangig auf die Innenentwicklung konzentrieren.

Um im Wettbewerb um junge Bewohner:innen und Arbeitskräfte mithalten zu können, muss nicht nur die Wohn- und Lebensqualität den Vorstellungen der zunehmend unterschiedlichen Haushalts- und Lebensstiltypen entsprechen, auch steigt für die Standorte die Bedeutung von Bereichen wie Bildung, Kultur und Mobilität sowie die Unterstützung von Familien bei der Bewältigung des Alltagslebens.

### **Integration von Migrant:innen und Geflüchteten**

Die Organisation von Wohnraum für Migrant:innen ist für Politik und Verwaltung der Kommunen eine wichtige Aufgabe. Die Zuwanderungen sollten dennoch als Chance für eine Verjüngung der Bevölkerung, die Vergrößerung des Arbeitskräfteangebots und als eine Bereicherung der kulturellen Vielfalt und Innovationskraft verstanden werden. Dies verlangt allerdings eine zeitnahe Integration der Migrant:innen und Flüchtlinge und kurzfristig Maßnahmen in vielen kommunalen Handlungsfeldern. Zugleich werden die Kommunen für politische Akzeptanz werben müssen, um den Zusammenhalt der Stadtgesellschaft zu sichern.

### **Stärkung der Wettbewerbsfähigkeit und Digitalisierung**

Neben die Sicherung der Attraktivität als Wohnstandort tritt die Sicherung der wirtschaftlichen Stärke. Ein größerer Anteil der Kommunen sind Wirtschaftsstandorte mit einer dynamischen und hoch entwickelten Wirtschaftsstruktur. Ihr weiterer wirtschaftlicher Erfolg wird davon abhängen, ob auch zukünftig ausreichend qualifizierte und hoch qualifizierte Fachkräfte zur Verfügung stehen. Hierzu müssen sie ihr Profil schärfen, ihre zentralörtlichen Funktionen ausbauen und ihre weichen Standortqualitäten an die steigenden Anforderungen anpassen können.

Informations- und Kommunikationstechnologien bieten vielfältige Ansatzpunkte zur Steigerung der kommunalen Leistungsfähigkeit und zur Sicherung der Daseinsvorsorge. Als Innovationstreiber eröffnen sie zudem der lokalen und regionalen Wirtschaft neue Tätigkeits- und Wachstumsfelder. Um diese Entwicklungspotenziale zu nutzen, sollten Politik und Verwaltung die intelligente Vernetzung ihrer Kommune vorantreiben

### **Ausbau interkommunaler und regionaler Kooperation**

Überlokale Abstimmungen in zentralen Handlungsfeldern, wie Wohnen, Arbeit, Infrastrukturversorgung oder öffentlicher Nahverkehr, sind eine wichtige Voraussetzung für die Ortsentwicklung. Dies gilt vor allem für Städte und Gemeinden, die eng mit einem Metropolraum verflochten sind. Bei der Bearbeitung von Herausforderungen werden regionale Kooperation und die Zusammenarbeit mit Partner:innen vor Ort, auch mit privaten Akteur:innen, eine wichtigere Rolle spielen müssen. Die Städte und Gemeinden sind deshalb aufgerufen, die regionale Kooperation und die Zusammenarbeit mit Partner:innen auszubauen und zu verstärken.

Die Alterungsprozesse, die in den kommenden Jahrzehnten in den Kommunen zu erwarten sind, stellen auch ein Potenzial für die Bürgergesellschaft dar. Vielfach sind es gerade die „jungen Alten“, die sich zivilgesellschaftlich engagieren wollen und damit einen wichtigen Beitrag zur Gemeinschaft leisten können. Sie benötigen dafür aber einerseits Unterstützungsstrukturen und andererseits gewisse Entscheidungsfreiheiten. Die Kommunen sind somit gefordert, gemeinsam mit den engagierten Bürger:innen neue Formen der Beteiligung und der Mitgestaltung zu entwickeln.

## 4 Potenziale und Handlungsansätze

Die Städte und Gemeinden des Typs 10 befinden sich aufgrund ihrer demografischen, wirtschaftlichen und sozialen Entwicklung in einer günstigen Ausgangslage, um die erforderlichen Anpassungen zu leisten:

- Durch die leicht positive Bevölkerungsentwicklung ergeben sich Handlungsspielräume und Möglichkeiten zu agieren, statt nur zu reagieren.
- Durch ihre Verflechtung mit den wirtschaftsdynamischen Kernstädten werden sie weiterhin an dem wirtschaftlichen Erfolg und der Zuwanderung junger und hoch qualifizierter Menschen in die Metropolregion partizipieren.
- Die Kommunen verfügen über eine gute Wohnqualität und ein familien- und kinderfreundliches Umfeld. Beides sind gute Grundlagen für eine günstige demografische Entwicklung.
- Die hohe Kaufkraft sorgt für eine stabile Nachfrage nach Waren und haushaltsnahen Diensten, sodass eine vielfältige und gute Versorgungsqualität durch Unternehmen vor Ort gesichert ist.
- Das hohe Bildungsniveau der Bewohner:innen und ein großes Kontingent an Fachkräften, Know-how und Kompetenzen bilden ein großes zivilgesellschaftliches Potenzial für bürgerschaftliches Engagement.
- Die Kommunen haben weitere wirtschaftliche Entwicklungspotenziale. Regionale Zentren sind gut mit Infrastrukturangeboten ausgestattet; dieser Standortvorteil wird sich mit zunehmender Konzentration und Zentralisierung noch vergrößern. Die Ferienorte und die Kurorte mit touristischer Tradition können ihre Angebote in einer alternden und zunehmend gesundheitsbewussten Gesellschaft ausbauen. Und die suburbanen Wohngemeinden werden weiterhin davon profitieren, dass sie Teile wachstumsstarker Metropolregionen sind.

### Infrastruktur und Daseinsvorsorge

Die Kommunen des Typ 10 verfügen über eine hohe Standortqualität und Entwicklungspotenziale, doch auch sie müssen auf das leichte Bevölkerungswachstum bei gleichzeitiger gesellschaftlicher Alterung und zunehmender Heterogenisierung ihrer Einwohner:innen mit weitsichtigen Gestaltungskonzepten reagieren. Handlungsdruck entsteht insbesondere durch die zukünftig wachsende Zahl älterer Menschen und durch die wachsende regionale und interkommunale Konkurrenz um junge Bewohner:innen und qualifizierte Arbeitskräfte. Städte und Gemeinden sollten in der Verwaltung ressortübergreifende Strukturen schaffen und proaktiv in den Handlungsfeldern Wohnraumversorgung, Siedlungsentwicklung, Familien- und Seniorenpolitik, Mobilität, Umwelt und Wirtschaft aktiv werden.

Nicht alle Kommunen verfügen über die Ressourcen oder das erforderliche Know-how, ein Handlungs- und Maßnahmenkonzept zu entwickeln. Die kleineren Städte und Gemeinden sollten sich deshalb der Unterstützung der Landkreise oder externer Institutionen bedienen oder sich ggf. mit Nachbarkommunen, die vor vergleichbaren Herausforderungen stehen, zusammentun. Alle Kommunen sollten prüfen, welche Landes-, Bundes- und EU-Programme bzw. Modellvorhaben und Angebote landes- und bundesweiter Initiativen sie für die Verwirklichung ihrer Ziele nutzen können.

Eine wichtige Voraussetzung für effiziente Steuerungsprozesse sind belastbare Grundlageninformationen über lokale und regionale Entwicklungen. Hilfreich für die kontinuierliche Beobachtung der demografischen Entwicklung und ihrer Effekte sind Monitoringsysteme, mit denen sich die örtliche Situation und Perspektive zeitnah erfassen lassen. Der Aufwand für die Einrichtung von Beobachtungs- und Monitoringsystemen hat sich in den letzten Jahren erheblich verringert, sodass die Hürden auch für kleinere Gemeinden niedriger geworden sind. So veröffentlichen fast alle Bundesländer regelmäßig regionalisierte Bevölkerungsanalysen und Vorausberechnungen, die Bertelsmann Stiftung bietet im „Wegweiser Kommune“ eine umfassende Sammlung von Daten und Informationen für alle Kommunen über 5.000 Einwohner:innen und die meisten Metropolregionen stellen aufbereitetes Material für ihre Städte und Gemeinden zur Verfügung.

Im Rahmen der Siedlungspolitik sollten Kommunen ihre Siedlungsentwicklung auf die Innenentwicklung ausrichten. Ein kommunales Siedlungsflächenkonzept sollte auf den Grundsätzen von Wirtschaftlichkeit und Demografiefestigkeit basieren, die Bevölkerung frühzeitig in die Konzeption eingebunden werden. Neubaumaßnahmen sollten so weit wie möglich auf infrastrukturell erschlossene Flächen im Siedlungsbestand gelenkt und Potenziale für die Verdichtung, Wiedernutzung, Umnutzung und Aufstockung wahrgenommen werden.

Die Städte und Gemeinden sind attraktive Wohnstandorte. Um dieses Profil zu erhalten und als Zuzugsort weiterhin attraktiv zu bleiben, müssen sie berücksichtigen, dass sich die Einwohner- und Haushaltsstrukturen und damit auch Vorstellungen von Wohnqualität wandeln. Ein wichtiger Faktor ist hierbei die Vereinbarkeit von Familie und Beruf, wozu etwa die verstärkte Nachfrage nach Betreuungsplätzen für Kleinkinder, Angebote der Kinderbetreuung sowie Unterstützung bei der Pflege älterer Angehöriger zählen. Bildung und Kultur gewinnen im Kontext der zukunftsorientierten Stadtentwicklung ebenfalls zunehmend an Bedeutung. Beide gehören zu den sogenannten weichen Standortfaktoren, die häufig ausschlaggebend sind für die Wohnstandortwahl von Familien und jungen Menschen und für Standortentscheidungen von Unternehmen. Zu den Herausforderungen für die Kommunen im Typ 10 zählen mittel- bis langfristig auch eine zukunftsorientierte Seniorenpolitik, die selbstständige Lebensführung bis ins hohe Alter unterstützt und durch Formen von Integration, Kommunikation und Unterstützung fördert.

Die Ortskerne und Stadtzentren sind von zentraler Bedeutung für die Identifikation der Bürger:innen mit ihrem Wohnort und gleichzeitig das „Aushängeschild“ für Besucher:innen und potenzielle Zuwander:innen. Vielerorts aber haben sich Wachstumskräfte auf Randbereiche gerichtet und in den Kernbereichen damit zu einem Verlust von Funktionen geführt. Die Städte und Gemeinden müssen einer solchen Entwicklung entgegenwirken und die Stärkung ihres Zentrums als wichtige Zukunftsaufgabe verstehen.

Die Gewährleistung von Mobilität gehört zu den wichtigen kommunalen Aufgaben. Dabei geht es sowohl um die Anbindung an die Kernstädte bzw. die Mobilität innerhalb des Ballungsraums als auch um die Mikroverkehre innerhalb der Kommunen. Die Städte und Gemeinden sollten davon ausgehen, dass Berufs- und Ausbildungspendlerverkehre ebenso wie Freizeitverkehre weiter zunehmen werden. Sie müssen andererseits davon ausgehen, dass mit der gesellschaftlichen Alterung die Zahl der nicht motorisierten Einwohner:innen zunimmt und unter den Jüngeren Mobilitätsformen jenseits des privaten PKW an Attraktivität gewinnen.

Schon derzeit kommt dem öffentlichen Personenverkehr eine große Bedeutung bei der Bewertung von Standortattraktivität zu. Zur Verbesserung der innerörtlichen Situation sollten die Kommunen überprüfen, welche Anpassungs- und Aufwertungsmaßnahmen für eine zukunftsorientierte Mobilitätssicherung erforderlich sind, und dabei jeweils auf die Bedarfe spezieller Nutzergruppen, wie Kinder und Jugendliche, hochbetagte Menschen und Berufstätige, achten. Hierzu zählen eine schlüssige Netzplanung für den Radverkehr, für Service- und Ladestationen für Elektrofahrräder und -autos sowie die Vernetzung verschiedener Mobilitätsformen.

## **Migration und Integration**

Flüchtlinge und andere internationale Zuwander:innen verlangen von den Städten und Gemeinden weitsichtige Strategien und kurzfristig koordinierte Maßnahmen, um den zugewanderten Menschen Möglichkeiten zur Teilhabe im ökonomischen, sozialen und gesellschaftlichen Bereich zu eröffnen und ihnen ein schnelles Einleben zu erleichtern. Die Betreuung und Unterstützung der Flüchtlinge werden vielerorts in hohem Maße durch bürgerschaftliches Engagement unterstützt. In der Bevölkerung sollte um stärkere Akzeptanz für die Aufnahme von Flüchtlingen und Migrant:innen geworben und in der Kommune ein Flüchtlingsmanagement mit Informations- und Beratungskompetenzen eingerichtet werden.

Bei der Wohnraumversorgung sollten Übergangslösungen, räumliche Konzentration und Ausgrenzung von Zuwander:innen vermieden und Wohnraum stattdessen in bestehende Wohngebiete gelegt werden. Die möglichst schnelle Integration in den Arbeitsmarkt gehört zu den wichtigsten Voraussetzungen für die Teilhabe der Zuwander:innen im ökonomischen, sozialen und gesellschaftlichen Bereich. Je länger sie zur Untätigkeit verurteilt sind, desto schwerer werden sie sich vor Ort einleben und desto schwieriger wird es, die Akzeptanz in der Bevölkerung

zu sichern. Sprachkurse für Erwachsene und ein umfangreiches Sprachkursangebot sowie Mentoren-Leseprogramme und Patenschaften für Kinder fördern die frühzeitige gesellschaftliche und berufliche Integration.

Durch die Vernetzung der lokalen und regionalen Akteur:innen, durch direkten und informellen Austausch unter den Beteiligten über Erfahrungen und Erfolge mit Projekten und Maßnahmen können Ressourcen effektiver eingesetzt werden. Die Kommunen sollten solche Möglichkeiten nutzen und zum einen an bereits tätigen regionalen Netzwerken teilnehmen (z. B. Integrationsnetzwerk, Ausbildungsverbund), zum anderen versuchen, selbst Netzwerke zu initiieren.

### **Wettbewerbsfähigkeit und Digitalisierung**

Städte und Gemeinden im Typ 10 sind Wirtschaftsstandorte in einem wissensökonomisch profilierten Umfeld und teilweise selbst durch eine dynamische und hochwertige Wirtschaftsstruktur geprägt. Diese Stellung gilt es im regionalen, nationalen und internationalen Wettbewerb, um Investitionen und hoch qualifizierte Arbeitskräfte zu halten und zu stärken.

Eine wichtige Rolle kommt dabei den weichen Standortfaktoren zu und die Städte und Gemeinden sollten die Sicherung und Aufwertung der Wohn- und Lebensqualität für die unterschiedlichen Bevölkerungs- und Lebensstilgruppen auch als Stärkung der Standortfaktoren für die Wirtschaft sehen. Das heißt, dass sie neben dem Wohnraumangebot auch der Familienfreundlichkeit, der Qualität von Bildungs- und Kulturangeboten, der Attraktivität des öffentlichen Raums und der Qualität des sozialen und kulturellen Zusammenlebens eine große Bedeutung zumessen müssen.

Mit den zunehmenden Standortflexibilitäten eröffnen sich für die Städte und Gemeinden zusätzliche Entwicklungschancen. Die meisten Städte und Gemeinden sind in einer guten Position, den intensiven Einsatz vernetzter Informations- und Kommunikationstechnologien voranzutreiben. Der Ausbaustandard der notwendigen technischen Infrastrukturen – Breitband und mobiles Internet – ist gut bzw. die Nachfrage der Nutzer:innen ausreichend groß, um die schnelle Anpassung an den erforderlichen technischen Standard für die Anbieter:innen wirtschaftlich interessant zu machen. Die Städte und Gemeinden sollten daher den Ausbau zu einer intelligent vernetzten Kommune vorantreiben und im Hinblick auf zukünftige Anwendungs- und Handlungsfelder wie zukünftige Formen der Mobilität und Energieerzeugung und -nutzung, der digitalen (Weiter)Bildung, kommunalpolitischen Beteiligungsmöglichkeiten und elektronischen Dienstleistungsangebote der Verwaltung planen.

Durch das Internet ist das Spektrum der Tätigkeiten und Arbeitsplätze, die „footloose“ geworden, also nicht ortsgebunden sind, stark angestiegen. Viele hoch qualifizierte Tätigkeiten lassen sich vom Wohnstandort aus durchführen und die Kombination von Wohnen und Arbeiten unter einem Dach lässt sich zunehmend auch in den Umlandgemeinden verwirklichen.

Die Kommunen sollten dieses Potenzial nutzen und durch eigene Maßnahmen verstärken. So könnten sie z. B. ihre Standortattraktivität für Selbstständige und Start-ups durch die Initiierung und Förderung von CoWorking Centers erhöhen. Eine solche Einrichtung mit hochwertiger technischer und insbesondere digitaler Infrastruktur, ergänzt um eine qualitätsvolle Kinderbetreuung und ggf. eine Tagespflege, würde Arbeitskräften das tägliche Pendeln in die Kernstadt oder an einen anderen Ort im Wirtschaftsraum ersparen und damit den Wohnstandort attraktiver machen.

### **Interkommunale und regionale Kooperation**

Die Profilierung und Stärkung sowohl als regionales Wirtschaftszentrum wie als Wohnort bedarf einer intensiven Abstimmung mit den umliegenden Kommunen und eines Ausbaus der Kooperationsbeziehungen. Die regionale Zusammenarbeit wird für die Städte und Gemeinden immer wichtiger, weil sich viele Zukunftsaufgaben nur realisieren lassen, wenn Ressourcen gebündelt und Lösungen in Zusammenarbeit von Kommunen, Wirtschaft und

weiteren Kooperationspartner:innen (insb. Bildungsträgern, Verkehrsbetrieben, Kultureinrichtungen) gefunden werden.

Wenngleich die meisten Städte und Gemeinden bereits in Kooperationsnetzwerke eingebunden sind, gilt doch für alle, dass sie sich für eine Intensivierung der regionalen und interkommunalen Kooperation einsetzen und in den für sie wichtigen Handlungsfeldern aktiv und kreativ mitarbeiten sollten. Dafür müssen vielerorts aber erst noch kooperative Politikformen entwickelt werden, die ermöglichen, dass alle Partner:innen auf Augenhöhe miteinander verhandeln, unproduktiver Wettbewerb vermieden wird und Lasten auf alle Schultern verteilt werden.

## 5 Indikatorenerläuterung

Alterswanderung (je 1.000 Einwohner)	
Erklärung	Im Jahr z zogen x Personen der Altersgruppe der über 65-Jährigen (berechnet auf je 1.000 Personen der jeweiligen Altersgruppe) mehr zu als daraus fortgezogen sind (bzw. umgekehrt, falls der Saldo negativ ausfällt).
Berechnung	$(\text{Zuzüge 65-Jährige und älter} - \text{Fortzüge 65-Jährige und älter}) / \text{Bevölkerung 65-Jährige und älter} * 1.000$ (Bezugsjahre: Wanderungsgewinn/-verlust und Bevölkerung jeweils über die letzten 4 Jahre gemittelt)

Anteil unter 18-Jährige (%)	
Erklärung	Der Anteil der Kinder und Jugendlichen unter 18 Jahren an der Gesamtbevölkerung beträgt x %.
Berechnung	$\text{Bevölkerung unter 18 Jahre} / \text{Gesamtbevölkerung} * 100$

Anteil 65- bis 79-Jährige (%)	
Erklärung	Der Anteil der Personen im Alter von 65 bis unter 80 Jahren an der Gesamtbevölkerung des betrachteten Gebiets beträgt x %. Der Indikator zeigt Trends für altersspezifische Infrastrukturanforderungen, insbesondere für die Bedürfnisse nach Eintritt in den Ruhestand.
Berechnung	$\text{Bevölkerung 65-79 Jahre} / \text{Gesamtbevölkerung} * 100$

Anteil ab 80-Jährige (%)	
Erklärung	Der Anteil der Personen im Alter ab 80 Jahren an der Gesamtbevölkerung des betrachteten Gebiets beträgt x %. Der Indikator zeigt Trends für altersspezifische Infrastrukturanforderungen, insbesondere für die Bedürfnisse der Hochbetagten.
Berechnung	$\text{Bevölkerung ab 80 Jahre} / \text{Gesamtbevölkerung} * 100$

Arbeitslosenanteil an den SvB (%)	
Erklärung	x % der Erwerbspersonen sind arbeitslos. Arbeitslosenzahl: Jahresdurchschnitt. Erwerbspersonen in diesem Zusammenhang: Sozialversicherungspflichtig Beschäftigte (SvB) am Wohnort + Arbeitslose
Berechnung	$\text{Arbeitslose 15-64 Jahre} / (\text{SvB am Wohnort 15-64 Jahre} + \text{Arbeitslose 15-64 Jahre}) * 100$ (Stichtag für SvB: 30.06)

Arbeitsplatzentwicklung vergangene 5 Jahre (%)	
Erklärung	Die Zahl der sozialversicherungspflichtig Beschäftigten (SvB) hat sich in den vergangenen 5 Jahren um x % verändert. Arbeitsplatzzuwachs oder Arbeitsplatzabbau im Verhältnis zu den bestehenden Arbeitsplätzen: Ein hoher positiver Wert weist auf eine hohe positive wirtschaftliche Dynamik hin.
Berechnung	$(\text{SvB am Arbeitsort} - \text{SvB am Arbeitsort vor 5 Jahren}) / \text{SvB am Arbeitsort vor 5 Jahren} * 100$ (Stichtag: 30.06.)

Arbeitsplatzzentralität	
Erklärung	Eine höhere Bedeutung einer Gemeinde als Arbeitsort denn als Wohnort äußert sich in einem Wert > 1. Dies bedeutet, dass mehr sozialversicherungspflichtig Beschäftigte (SvB) dort arbeiten als wohnen. Umgekehrt bedeutet ein Wert < 1, dass mehr SvB dort wohnen als arbeiten.
Berechnung	$\text{SvB am Arbeitsort} / \text{SvB am Wohnort}$ (Stichtag: 30.06.)

Ausländeranteil (%)	
Erklärung	x % der Einwohner sind ohne deutsche Staatsbürgerschaft. Für einige Bundesländer liegen die Daten nur auf Kreisebene vor.
Berechnung	Anzahl ausländischer Einwohner / Anzahl Einwohner insgesamt * 100

Beschäftigungsquote (%)	
Erklärung	x % der Bevölkerung im erwerbsfähigen Alter von 15 bis 64 Jahren sind am Wohnort als sozialversicherungspflichtig beschäftigt (SvB) gemeldet.
Berechnung	(SvB am Wohnort 15-64 Jahre) / (Bevölkerung 15-64 Jahre) * 100 (Stichtag für SvB: 30.06.)

Beschäftigungsquote 55- bis 64-Jährige (%)	
Erklärung	Der Anteil der am Wohnort sozialversicherungspflichtig beschäftigt (SvB) gemeldeten Personen im Alter von 55 Jahren und mehr an der Bevölkerung im Alter von 55 bis 64 Jahren beträgt x %.
Berechnung	SvB am Wohnort 55-64 Jahre / Bevölkerung 55-64 Jahre * 100. (Stichtag für SvB: 30.06.)

Bevölkerungsentwicklung 2013 bis 2018 (%)	
Erklärung	Die Bevölkerungszahl hat über die vergangenen 5 Jahre um x % zugenommen/abgenommen
Berechnung	(Bevölkerungsstand zum 31.12.[2018] - Bevölkerungsstand zum 31.12.[2013]) / Bevölkerungsstand zum 31.12.[2018] * 100

Bildungswanderung (je 1.000 Einwohner)	
Erklärung	Im Jahr z zogen x Personen der Altersgruppe der 18- bis 24-Jährigen (berechnet auf je 1.000 Personen der jeweiligen Altersgruppe) mehr zu als daraus fortgezogen sind (bzw. umgekehrt, falls der Saldo negativ ausfällt). Zu beachten ist, dass in der jüngsten Vergangenheit durch die Zuwanderung von Flüchtlingen die bisher wirksamen Dynamiken überlagert werden. Die Flüchtlinge ergänzen also die Kohorte der zum Bildungserwerb Wandernden Personen.
Berechnung	(Zuzüge 18-24-Jährige - Fortzüge 18-24-Jährige) / Bevölkerung 18-24-Jährige * 1.000 (Bezugsjahre: Wanderungsgewinn/-verlust und Bevölkerung jeweils über die letzten 4 Jahre gemittelt)

Einpersonen-Haushalte (%)	
Erklärung	x % aller Haushalte in der Kommune sind Einpersonen-Haushalte.
Berechnung	Einpersonen-Haushalte / Anzahl Haushalte * 100

Einwohnerdichte (Einwohner je Hektar)	
Erklärung	Pro Fläche in Hektar gibt es x Einwohner.
Berechnung	Gesamtbevölkerung / Fläche in ha

Entwicklung Ausländeranteil (%)	
Erklärung	Der Ausländeranteil hat sich, gemittelt über die letzten 5 Jahre um x % entwickelt.
Berechnung	(Ausländeranteil zum 31.12.[2018] - Ausländeranteil zum 31.12.[2013]) / Ausländeranteil zum 31.12.[2018] * 100



Familienwanderung (je 1.000 Einwohner)	
Erklärung	Im Jahr z zogen x Personen der Altersgruppen der unter 18-Jährigen und der 30- bis 49-Jährigen (berechnet auf je 1.000 Personen der jeweiligen Altersgruppe) mehr zu als daraus fortgezogen sind (bzw. umgekehrt, falls der Saldo negativ ausfällt).
Berechnung	$(\text{Zuzüge 0-17-Jährige und 30-49-Jährige} - \text{Fortzüge 0-17-Jährige und 30-49-Jährige}) / \text{Bevölkerung 0-17-Jährige und 30-49-Jährige} * 1.000$ (Bezugsjahre: Wanderungsgewinn/-verlust und Bevölkerung jeweils über die letzten 4 Jahre gemittelt)

Geburten (je 1.000 Einwohner)	
Erklärung	Innerhalb des Jahres wurden in dem betrachteten Gebiet x Personen auf je 1.000 Einwohner geboren. Die natürlichen Bevölkerungsveränderungen sind in fast allen Kommunen niedriger als die Wanderungen.
Berechnung	$\text{Lebendgeburten} / \text{Bevölkerung} * 1.000$ (Bezugsjahre: Lebendgeburten und Bevölkerung jeweils gemittelt über die letzten 4 Jahre)

Hochqualifizierte am Arbeitsort (%)	
Erklärung	x % der sozialversicherungspflichtig Beschäftigten (SvB) hat einen akademischen Berufsabschluss.
Berechnung	$\text{SvB mit akademischem Berufsabschluss am Arbeitsort} / \text{SvB am Arbeitsort} * 100$ (Stichtag: 30.06)

Hochqualifizierte am Wohnort (%)	
Erklärung	x % der sozialversicherungspflichtig Beschäftigten (SvB) Einwohner der Kommune hat einen akademischen Berufsabschluss.
Berechnung	$\text{SvB mit akademischem Berufsabschluss am Wohnort} / \text{SvB am Wohnort} * 100$ (Stichtag: 30.06)

Kaufkraft (Euro je Haushalt)	
Erklärung	Das durchschnittliche Gesamtnettoeinkommen eines Haushaltes beträgt x Euro. Die allgemeine Kaufkraft umfasst die Summe aller Nettoeinkünfte (Arbeitslohn, Rente, Sozialleistungen, Kindergeld). Der Indikator weist auf die wirtschaftliche Stärke einer Kommune bzw. ihrer Einwohnerschaft hin.
Berechnung	$\text{Summe aller Haushaltsnettoeinkommen} / \text{Anzahl Haushalte}$

Kinderarmut (%)	
Erklärung	x % der Bevölkerung unter 15 Jahren erhalten Sozialgeld nach SGB II. Für einige Bundesländer liegen die Daten nur auf Kreisebene vor.
Berechnung	$\text{Anzahl Nicht-Erwerbsfähiger Leistungsbezieher (LB) unter 15 Jahre} + \text{Nicht Leistungsberechtigter (NLB) unter 15 Jahre (Stichtag: im Dezember)} / \text{Anzahl Einwohner unter 15 Jahre} * 100$

Medianalter (Jahre)	
Erklärung	Das Medianalter ist das Lebensalter, das eine Population statistisch in zwei gleich große Gruppen teilt: 50% der Bevölkerung sind jünger, und 50% sind älter als dieser Wert. Im Gegensatz zum Durchschnittsalter werden Verzerrungen durch Extremwerte vermieden. Gibt einen Hinweis auf den Fortschritt des Alterungsprozesses der Bevölkerung.
Berechnung	Alter des n/2-ten Einwohners bei einer Rangfolgenbildung nach erreichtem Lebensalter

Natürliche Saldorate (je 1.000 Einwohner)	
Erklärung	Im Jahr z wurden x Personen auf je 1.000 Personen der Bestandsbevölkerung mehr geboren als gestorben sind (bzw. umgekehrt, falls der Saldo negativ ausfällt).
Berechnung	$((\text{Lebendgeburten} - \text{Sterbefälle}) / \text{Bevölkerung} * 1.000$ (Bezugsjahre: Lebendgeburten, Sterbefälle und Bevölkerung jeweils gemittelt über die letzten 4 Jahre)

Pendlersaldo an der Bevölkerung – gesamt (%)	
Erklärung	Der Pendlergewinn bzw. -verlust pro 100 Einwohner der erwerbsfähigen Bevölkerung beträgt x Personen. Pendlersaldo = Einpendler minus Auspendler. Ein positiver Pendlersaldo bedeutet, es pendeln mehr sozialversicherungspflichtig Beschäftigte (SvB) in die Kommune ein als aus. Pendeln dagegen mehr SvB aus der Kommune aus als ein, dann handelt es sich um einen negativen Pendlersaldo.
Berechnung	$(\text{Anzahl SvB Einpendler} - \text{Anzahl SvB Auspendler}) / \text{Bevölkerung 15-64} * 100$

SGB II-Quote (%)	
Erklärung	x % der Bevölkerung unter 65 Jahren erhalten Leistungen nach SGB II (Arbeitslosengeld II bzw. Sozialgeld).
Berechnung	$\text{Anzahl Leistungsberechtigter (LB) nach SGB II (Stichtag: im Dezember)} / \text{Anzahl Einwohner unter 65 Jahre} * 100$

Steuereinnahmen pro Einwohner (Euro je Einwohner)	
Erklärung	Die über die letzten 4 Jahre gemittelten Steuereinnahmen einer Kommune betragen im Durchschnitt x Euro pro Einwohner. Die Steuereinnahmen der Gemeinde (Grundsteuer, Gewerbesteuer, Gemeindeanteil an der Einkommenssteuer und Gemeindeanteil an der Umsatzsteuer) pro Einwohner bezeichnen die Steuerkraft einer Gemeinde. Die Steuerkraft ist ein Einflussfaktor für den finanziellen Handlungsspielraum der Kommune.
Berechnung	$\text{Steuereinnahmen} / \text{Gesamtbevölkerung}$ (Steuereinnahmen = Grundsteuer A + Grundsteuer B + Gewerbesteuer + Gemeindeanteil an Einkommensteuer + Gemeindeanteil an Umsatzsteuer. Bezugsjahre: Steuereinnahmen und Bevölkerung jeweils gemittelt über die letzten 4 Jahre. Für einige Bundesländer liegen die Daten nur auf Kreisebene vor.)

Verhältnis der Beschäftigungsquote von Frauen und Männern (%)	
Erklärung	Die Frauenbeschäftigungsquote beträgt x % der Männerbeschäftigungsquote. Sind mehr Frauen als Männer sozialversicherungspflichtig beschäftigt (SvB), liegt der Wert bei über 100%. Bei einem Wert von unter 100% sind mehr Männer als Frauen in den Arbeitsmarkt integriert.
Berechnung	$(\text{SvB Frauen am Wohnort 15-64 Jahre} / \text{Frauen 15-64 Jahre}) / (\text{SvB Männer am Wohnort 15-64 Jahre} / \text{Männer 15-64 Jahre}) * 100$ (Stichtag für SvB: 30.06.)

Wanderungssaldo (je 1.000 Einwohner)	
Erklärung	Im Jahr z zogen x Personen auf je 1.000 Personen der Bestandsbevölkerung mehr zu als daraus fortgezogen sind (bzw. umgekehrt, falls der Saldo negativ ausfällt).
Berechnung	$\text{Zuzüge} - \text{Fortzüge} / \text{Bevölkerung} * 1.000$ (Bezugsjahre: Zuzüge, Fortzüge und Bevölkerung jeweils gemittelt über die letzten 4 Jahre)

## Adresse | Kontakt

Bertelsmann Stiftung  
Carl-Bertelsmann-Straße 256  
33311 Gütersloh  
Telefon +49 5241 81-0

Dr. Tobias Bürger | Petra Klug  
Project Manager | Senior Project Manager  
Telefon +49 5241 81-81 832 | 81347  
tobias.buerger@bertelsmann-stiftung.de | petra.klug@bertelsmann-stiftung.de

Der *Text* und die *Grafiken* dieser Publikation sind lizenziert unter der Creative Commons Namensnennung 4.0. International (CC BY 4.0) Lizenz. Den vollständigen Lizenztext finden Sie unter:

<https://creativecommons.org/licenses/by/4.0/legalcode.de>



Davon ausgenommen sind das Logo der Bertelsmann Stiftung sowie das Titelbild.

Titelbild: Max Böttinger / Unsplash – [Unsplash License](#)

Empfohlene Zitierweise: Bertelsmann Stiftung (2020). Demografietypisierung 2020 – Typ 10: Wohlhabende Städte und Gemeinden im Umfeld von Wirtschaftszentren. Gütersloh.

[www.bertelsmann-stiftung.de](http://www.bertelsmann-stiftung.de)