

Concevoir l'Europe de manière participative

Dialogues citoyens locaux, régionaux et transnationaux sur l'avenir
de l'Union européenne

Draft

Le projet From local to European est une coopération entre le Comité européen des régions et la
Fondation Bertelsmann



| BertelsmannStiftung

Sommaire

Avant-propos

1. **Résumé**
2. **Le projet *From local to European* en un coup d'œil**
3. ***From local to European* : Les dialogues citoyens sur l'avenir de l'Europe**
 - 3.1 Le contexte : la conférence sur l'avenir de l'Europe
 - 3.2 Les objectifs du projet
 - 3.3 From local to European
4. **L'innovation : la méthode de réalisation des dialogues citoyens inclusifs, délibératifs et efficaces**
 - 4.1 La valeur ajoutée des méthodes innovantes et des critères de qualité pour une participation citoyenne réussie
 - 4.2 Une participation citoyenne inclusive : Méthode, critères de qualité, informations pratiques et exemples
 - 4.3 Une participation citoyenne délibérative : Méthode, critères de qualité, informations pratiques et exemples
 - 4.4 Une participation citoyenne efficace : Méthode, critères de qualité, informations pratiques et exemples
5. **Développement des compétences dans le cadre des dialogues citoyens inclusifs, délibératifs et efficaces**
 - 5.1 Une participation citoyenne réussie basée sur des compétences
 - 5.2 Un soutien concret : formations, recommandations, guides pratiques et conseil
 - 5.3 Évaluation et effet du développement des compétences
6. **Dialogues citoyens européens locaux, régionaux et transnationaux : mise en œuvre, résultats et conséquences**
 - 6.1 Vue d'ensemble : chiffres et faits relatifs aux dialogues citoyens
 - 6.2 Évaluation des dialogues citoyens sur l'avenir de l'Europe : la vision des citoyens et des organisateurs
 - 6.3 Les propositions des citoyens sur l'avenir de l'Europe
 - 6.4 Conséquences et processus de suivi des dialogues citoyens
 - 6.5 *From local to European* : les objectifs du projet ont été atteints
7. **Résultats, conclusions et recommandations**
 - 7.1 Les quatre conclusions du projet commun
 - 7.2 Recommandations pour l'avenir de la participation citoyenne européenne

Mentions obligatoires

Avant-propos

La démocratie se nourrit de la participation active et volontaire des citoyens à sa conception et des solutions que les responsables politiques élus apportent en retour aux préoccupations des citoyens. Toutefois, dans la réalité des 27 États membres que regroupe l'Union européenne (UE), la participation démocratique des citoyens n'est pas toujours une évidence. En raison de leurs processus complexes et de leur diversité linguistique et culturelle, l'UE et ses institutions représentent encore pour beaucoup d'Européens une entité lointaine, même si les directives et les règlements touchent leur vie quotidienne. Il est ainsi très important que la démocratie européenne soit en perpétuelle évolution et qu'elle s'adapte aux besoins de ses citoyens.

Pour pouvoir approuver les décisions, les citoyens du 21^e siècle veulent prendre part à la politique européenne. Ils peuvent élire leurs représentants politiques à l'échelle locale, régionale, nationale et européenne, mais aller voter tous les cinq ans ne leur suffit pas. La démocratie européenne moderne doit ainsi être plus innovante et plus participative. Les citoyens doivent avoir la possibilité de participer directement aux discussions et aux processus de décisions politiques. Sans cette participation, sans cette adhésion et cette volonté de contribuer à la conception de la démocratie, il sera impossible de faire face aux défis de l'avenir, notamment aux conséquences de la pandémie, de la crise climatique, de la numérisation et de l'injustice sociale grandissante, et de renforcer ce sentiment d'appartenance commune des citoyens européens et d'identification avec l'Europe.

Voyons les choses du bon côté : l'Europe s'est mise en route vers une démocratie participative durable. L'UE veut gouverner au plus près de ses citoyens et créer une « Europe des citoyens » avec plus de dialogue et de participation citoyenne. Avec la conférence sur l'avenir de l'Europe, l'UE a débuté en mai 2021 sa plus grande expérimentation démocratique : à travers de nouveaux formats de participation comme les dialogues européens et les panels citoyens européens et via une plateforme en ligne multilingue, des citoyens européens ont travaillé ensemble à l'élaboration d'idées innovantes pour la conception de l'Europe.

En lançant le projet de coopération *From local to European*, la Fondation Bertelsmann et le Comité européen des régions ont apporté leur soutien à cette expérimentation démocratique.

Le succès de ce projet repose sur trois éléments fondamentaux : premièrement, **l'inclusion**. Des citoyens de toute l'Europe doivent participer. Pas seulement des citoyens « europhiles » mais aussi des citoyens « normaux » issus de toutes les couches de la société. La méthode de sélection aléatoire a donc été utilisée. Deuxièmement, la **délibération**. Des formats interactifs et innovants sont mis en place pour garantir que toutes les voix soient entendues et permettre d'élaborer collectivement des propositions citoyennes innovantes. Troisièmement, **l'efficacité**. Les décideurs impliqués aux différents niveaux politiques s'engagent. Les représentants politiques des villes et des régions jouent aussi un rôle important car les maires, les membres des conseils municipaux et de l'administration ont un lien de proximité avec leurs citoyens. Ils sont souvent à l'origine d'initiatives innovantes en matière de participation citoyenne et représentent le point de départ d'une politique qui se vit.

Que nous apprennent les résultats du projet commun ? Dès le début, le projet *From local to European* a suscité un grand intérêt. En tout, il a donné lieu à 23 projets dans 68 villes et régions européennes. Près de 400 participants ont été formés à l'utilisation de méthodes de participation innovantes et numériques. Tous les supports d'information ont été mis gratuitement à la disposition du grand public. Ce fut une plongée dans l'inconnu pour les structures politiques et administratives locales. Elles ont toutefois réussi à organiser 38 dialogues citoyens locaux, régionaux et transnationaux mobilisant près

de 2 000 citoyens et 200 responsables politiques. Les citoyens ont formulé près de 400 propositions pour la politique de l'Union européenne, parmi lesquelles la création d'un système de recyclage européen commun, l'uniformisation des règles de télétravail et un meilleur accès aux structures de santé dans les régions rurales. Les décideurs politiques doivent à présent analyser ces propositions et les mettre en application.

Les résultats le montrent : l'implication de groupes de citoyens diversifiés et les méthodes participatives ont été payantes. Ce projet permet d'obtenir un éclairage nuancé sur les thèmes européens. Perspectives différentes, informations objectives et arguments sont au centre des débats. L'échange d'opinions et d'attentes territoriales a abouti à des propositions communes qui viennent équilibrer les divers intérêts de la société européenne.

Quand il s'agit de participer à la politique européenne, il existe une forte demande de dialogues citoyens entre des villes jumelées, des régions partenaires et des régions transfrontalières. Rencontrer personnellement son voisin européen renforce ce sentiment d'appartenance commune et permet une identification avec l'Europe. Les outils numériques modernes servent à dépasser les barrières physiques et linguistiques. Les citoyens sont plus facilement joignables et ils se comprennent tout en s'exprimant dans leur langue respective.

Qu'advient-il des propositions citoyennes faites lors de la conférence sur l'avenir de l'Europe ? Les propositions ont été téléchargées sur la plateforme de la conférence sur l'avenir de l'Europe. Il est désormais important que les voix des citoyens soient prises au sérieux. Leurs propositions ne doivent pas finir au fond des tiroirs des institutions de l'UE. Ces propositions doivent se traduire en actions.

À cet effet, l'ensemble des 23 projets de l'initiative *From local to European* sont intégrés dans des structures politiques qui relèvent de la sphère d'action des villes et des régions. Les décideurs politiques ont participé directement aux dialogues citoyens et ont discuté des propositions avec les citoyens. La majorité des acteurs politiques locaux et régionaux ont d'ores et déjà annoncé vouloir mettre en application les propositions des citoyens, dans la mesure où celles-ci relèvent de leur domaine de compétence. Les décideurs présents à l'échelle européenne doivent suivre cet exemple.

Les dialogues citoyens innovants et délibératifs renforceront la démocratie à l'échelle locale, régionale et européenne uniquement si la mise en place des propositions est efficace et si les formats de participation font durablement leurs preuves. C'est là le seul moyen de transformer l'étincelle initiale créée par l'expérimentation démocratique de la conférence sur l'avenir de l'Europe en une réussite éclatante.

Quel enseignement tirons-nous pour l'avenir de la démocratie européenne ? La politique européenne va gagner en importance, même pour les villes et régions européennes. Les formes modernes de participation citoyenne inclusive, délibérative et efficace seront donc essentielles pour aborder les thèmes européens, et ce d'autant plus si les élus locaux et régionaux, en raison de leur proximité avec les citoyens, favorisent leur identification à l'Europe. Le temps est venu de passer à l'étape suivante : sur la voie de l'« Europe des citoyens », nous avons besoin d'une participation citoyenne plus délibérative et plus vraie aux quatre coins de l'Europe, et d'un ancrage institutionnel durable dans le système démocratique de l'UE. Cela signifie qu'il faut créer un lien plus étroit entre les dialogues citoyens délibératifs locaux et régionaux et ceux qui ont lieu à l'échelle nationale et européenne. Ces dialogues doivent être rattachés aux processus politiques des différentes entités décisionnaires dont l'action s'étend du niveau local jusqu'au niveau européen. L'UE doit franchir le pas entre le stade expérimental

et la participation citoyenne permanente. Les villes et les régions sont prêtes à assumer leur rôle dans cette démocratie à la fois délibérative et représentative.

Dr. Brigitte Mohn
Membre du Comité Directeur
Bertelsmann Stiftung

Apostolos Tzitzikostas
Président
Comité européen des régions

1. Résumé

Dans le cadre du projet commun *From local to European*, le Comité européen des régions (CdR), la Fondation Bertelsmann et 23 projets de coopération organisés dans 68 villes et régions européennes ont réalisé 38 dialogues citoyens en collaboration avec 200 responsables politiques. Parmi ces responsables politiques, 14 étaient membres du Comité européen des régions. 1 930 citoyens européens ont apporté leur contribution à la conférence sur l'avenir de l'Europe en soumettant plus de 400 propositions concrètes.

L'ensemble des dialogues citoyens se sont tenus dans le respect de critères de qualité précis. L'inclusivité : des citoyens normaux participent aux dialogues et pas uniquement des citoyens par nature habitués à échanger et à débattre. La méthode de sélection aléatoire utilisée pour le projet est un outil garant d'une participation diversifiée. La délibération : tous les citoyens prennent la parole lors de discussions en groupes plus ou moins grands. Ils s'informent sur le thème, développent des idées, examinent les différentes opinions et élaborent des recommandations communes. L'efficacité : Les acteurs de la vie administrative et politique sont impliqués dès le début, ils veillent au suivi des résultats produits par les citoyens et parfois aussi à la mise en œuvre de ceux-ci.

La Fondation Bertelsmann a fourni son expertise en matière de participation pour permettre à des responsables de l'administration et de la politique des 68 villes et régions d'utiliser les méthodes innovantes et les critères de qualité propres aux dialogues citoyens, qu'ils aient lieu en présentiel ou en ligne. Le CdR a soutenu les différents projets dans leur mise en place concrète, par exemple en mandatant des animateurs et en fournissant des infrastructures techniques pour le déroulement des dialogues en ligne.

Les cinq principaux résultats

1. Le projet a conduit à des dialogues citoyens réussis du point de vue qualitatif.
Plus de 90 % des citoyens et plus de 90 % des organisateurs ont évalué les dialogues citoyens comme étant très bien ou bien. Tous les initiateurs ont indiqué que les services de support apportés tout au long du projet ont permis une meilleure qualité des dialogues citoyens respectifs.
2. Les compétences pour une participation citoyenne réussie ont été ancrées durablement.
Tous les initiateurs, indépendamment de leurs connaissances préalables en matière de participation citoyenne, ont considéré les critères de qualité comme utiles. Ils ont été mis en pratique. Seule la méthode de sélection aléatoire des participants, outil totalement inconnu, a posé des difficultés de mise en place.
3. La démocratie participative dans les villes et les régions a été renforcée durablement.
100 % des projets ont conclu au recours futur des mêmes critères de qualité. Tous les dialogues ont par ailleurs été soutenus par des acteurs de la vie politique. Près de 200 responsables politiques ont apporté leur contribution aux dialogues et participé aux discussions avec les citoyens à qui ils ont promis des mesures d'application concrètes.

4. Les citoyens souhaitent s'impliquer davantage dans les débats sur les questions européennes. L'évaluation des avis des citoyens et les près de 400 propositions qu'ils ont formulées lors des dialogues citoyens montrent clairement que les citoyens européens voudraient une plus grande participation citoyenne à l'échelle européenne.
5. Unie dans la diversité : les propositions des citoyens européens se ressemblent. Les près de 400 propositions formulées montrent que les citoyens européens veulent plus d'Europe et souhaitent davantage de solutions homogènes à l'échelle de l'UE. Par ailleurs, s'il arrive souvent que les citoyens discutent des mêmes thèmes, ils aboutissent aussi fréquemment aux mêmes propositions sur l'avenir de l'Europe, indépendamment de leur pays d'origine.

Draft



2. Le projet *From local to European* en un coup d'œil

- | | |
|----------------------------------|----------------------------------------------------------------------------------------------------------------------------------------------------------------------------------------------------------------------------------------------------------------------------------------------------------------------------------------------------------------------------------------------------------------------------------------------------------------------------------------------------------------------------------------------------------------------------------------------------|
| Intervenants et fonctions | <ul style="list-style-type: none">• Comité européen des régions (CdR) : Initiateur, contrôle des processus, fourniture des ressources techniques pour les dialogues citoyens.• Fondation Bertelsmann : Initiateur, fourniture des compétences aux représentants de l'administration et de la politique pour une participation citoyenne délibérative innovante ; fourniture d'expertise.• 23 projets dans 68 villes et régions européennes : Organisation sous leur responsabilité de dialogues citoyens, dans le cadre de la conférence sur l'avenir de l'Europe. |
| Contexte | <ul style="list-style-type: none">• Participation de citoyens de toute l'Europe à la conception de l'Union européenne dans le cadre de la conférence sur l'avenir de l'Europe.• Composante essentielle des activités du Comité européen des régions pour la conférence sur l'avenir de l'Europe. |
| Objectifs | <ul style="list-style-type: none">• Contribution concrète et durablement efficace des citoyens de nombreuses villes et régions d'Europe à la conception de l'avenir de l'Europe (empreinte participative).• Ancrage des compétences participatives pour une participation citoyenne inclusive, délibérative et efficace dans la politique et l'administration de villes et régions européennes.• Contribution à une démocratie participative, vivante et durable à l'échelle locale, régionale et européenne. |
| Période | <ul style="list-style-type: none">• Avril 2021 à printemps 2022 |
| Phases du projet | <ul style="list-style-type: none">• Avril à mai 2021 : Phase de préparation
Informations concernant la participation citoyenne inclusive, délibérative et efficace, deux événements, sélection de 23 projets.• Mai à début octobre 2021 : Développement des compétences |

Formation des initiateurs, organisateurs et animateurs issus de la politique, de l'administration et de la société civile sous forme de 15 modules sur la planification, la mise en œuvre et l'animation des dialogues et panels citoyens participatifs. Fourniture de services de conseil adaptés aux différents projets.

- Septembre 2021 jusqu'au printemps 2022 : Mise en œuvre des **dialogues citoyens**

Mise en place de 38 dialogues citoyens locaux, régionaux et transnationaux par les partenaires locaux et régionaux du projet, support technique et soutien financier par le CdR. Élaboration de propositions citoyennes et diffusion de celles-ci au sein de la conférence sur l'avenir de l'Europe et de la politique locale, régionale et transfrontalière.

- Octobre 2021 jusqu'au printemps 2022 : **Évaluation**
Contrôle et clôture du projet

Résultats

- 400 participants aux formations issus de la politique, de l'administration et de la société civile locales, régionales et européennes.
- 23 dialogues citoyens rassemblant près de 1 930 citoyens, 127 organisations et près de 200 responsables politiques et administratifs.
- Près de 400 propositions élaborées par les citoyens sur l'avenir de l'Europe.
- Ancrage de la méthode de participation citoyenne délibérative dans les villes et les régions des partenaires du projet.

Informations complémentaires

- <https://www.cor.europa.eu/de/engage/Pages/CoR-Bertelsmann-Stiftung-project.aspx>
- <https://www.bertelsmann-stiftung.de/en/our-projects/democracy-and-participation-in-europe/project-news/from-local-to-european-citizens-dialogues-for-the-future-auf-seite-from-local-to-european-buergerdialoge-fuer-europas-zukunft-bearbeiten>



3. From local to European : Les dialogues citoyens sur l'avenir de l'Europe

Quelle est la position des jeunes Espagnols de Castille-La-Manche sur l'avenir de l'UE ? Comment les citoyens de Munich et de Bordeaux s'imaginent-ils l'avenir numérique de ces villes jumelées ? Aux yeux des citoyens de Pforzheim et de ceux du comitat hongrois de Győr-Moson-Sopron, quelles valeurs européennes et démocratiques ont la même importance ? À quelle forme de soutien aspirent les citoyens des régions transfrontalières de l'UE comme la Basse-Silésie, le district tchèque de Karlovy Vary et la Saxe ? Autant de sujets sur l'avenir de l'Europe dont les citoyens européens ont pu débattre dans le cadre de la conférence, avec une perspective locale, régionale et transnationale. La Fondation Bertelsmann et le Comité européen des régions ont apporté leur soutien à 23 projets pour l'organisation de dialogues citoyens réussis dans différents lieux.

3.1 Le contexte : la conférence sur l'avenir de l'Europe

La conférence sur l'avenir de l'Europe est une expérience démocratique unique de l'Union européenne. Elle invite les citoyens de toute l'Europe à partager leurs idées et à contribuer à la conception de l'avenir commun de l'UE. Des débats sont particulièrement au centre de cet événement à dimension transfrontalière et paneuropéenne : toute l'Europe doit converger pour aborder des problématiques communes.

Les villes et les régions, des composantes essentielles de la conférence sur l'avenir de l'Europe

La Déclaration commune sur la conférence sur l'avenir de l'Europe promeut des dialogues citoyens locaux pouvant contribuer aux débats et recommandations des panels citoyens européens et nationaux ainsi qu'au rapport final de la conférence attendu au printemps 2022. Concrètement, il s'agit d'organiser un nombre limité de dialogues citoyens locaux, notamment par l'intermédiaire de villes et de régions liées par un jumelage européen. Les discussions portent alors sur des thèmes qui les concernent. L'objectif est d'utiliser la conférence sur l'avenir de l'Europe pour faciliter l'interaction des citoyens avec la politique et ses responsables œuvrant à tous les échelons gouvernementaux.

3.2 Les objectifs du projet

Le Comité européen des régions (CdR), en sa qualité d'Assemblée des représentants politiques locaux, et la Fondation Bertelsmann, qui dispose d'une expertise en matière de participation citoyenne, ont initié ensemble le projet « From local to European - Dialogues citoyens sur l'avenir de l'Europe » afin de soutenir cette forme de dialogues citoyens initiés à l'échelle locale. Le message principal est que la démocratie européenne est importante pour les villes et les régions d'Europe, tout comme ces villes et régions d'Europe le sont pour la démocratie européenne. Le cœur du projet est aussi la conclusion que de nouveaux modèles de dialogue et de conseil avec les citoyens peuvent renforcer la démocratie en Europe.

Le Comité européen des régions et la Fondation Bertelsmann : ensemble pour une participation citoyenne plus qualitative

Dans le cadre de la conférence sur l'avenir de l'Europe, tous les citoyens d'Europe ont la possibilité d'alimenter le processus politique avec leurs idées. L'un des principaux défis d'une participation citoyenne consiste toutefois à produire un effet concret. Les trois objectifs du projet sont donc les suivants :

1. Permettre une contribution concrète et durablement efficace des citoyens issus de nombreuses villes et régions d'Europe pour la conception de l'avenir de l'Europe dans le cadre de la conférence sur l'avenir de l'Europe. L'empreinte participative doit être la plus visible possible.

L'expérience de longue date montre qu'il faut pour cela une participation citoyenne réalisée de manière profondément planifiée et structurée selon des critères de qualité.

2. Fournir et ancrer durablement des compétences participatives pour une participation citoyenne inclusive, délibérative et efficace dans la politique et l'administration des villes et des régions européennes.

L'ancrage durable des compétences et l'implication des administrations et des décideurs politiques locaux, régionaux et nationaux doivent permettre d'atteindre le troisième objectif.

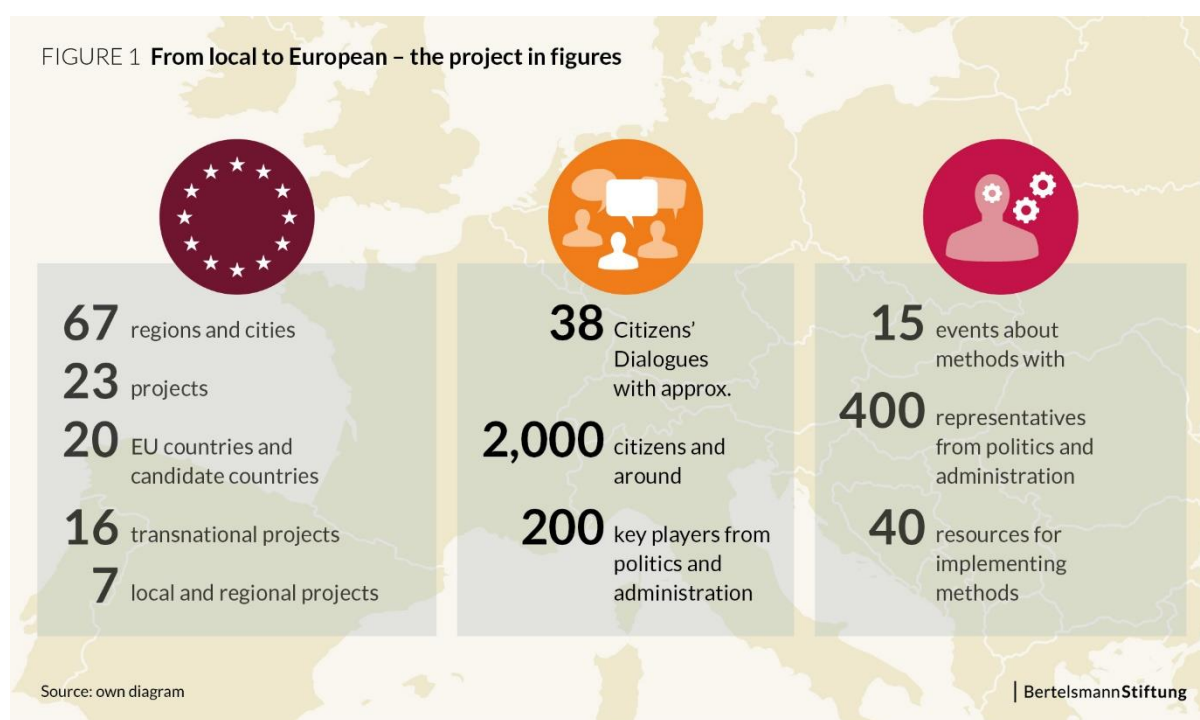
3. Apporter une contribution en faveur d'une démocratie participative, vivante et durable à l'échelle locale, régionale et européenne.

La conférence sur l'avenir de l'Europe

La conférence sur l'avenir de l'Europe a commencé le 9 mai 2021, d'après un projet commun initié par le Parlement européen, le Conseil et la Commission européenne. Elle se compose de débats et de discussions entre citoyens issus des quatre coins de l'Union européenne qui échangent leurs idées dans le but de façonner ensemble l'avenir de l'UE. La conférence est une première dans son genre : véritable expérience démocratique à l'échelle européenne, elle propose un nouveau forum public accueillant des débats citoyens ouverts, inclusifs et transparents sur les priorités et les défis principaux de l'Europe.

Une dizaine de thèmes sont discutés lors de la conférence : Changement climatique et environnement ; Santé ; Une économie plus forte, justice sociale et emploi ; L'UE dans le monde ; Valeurs et droits, État de droit, sécurité ; Transformation numérique ; Démocratie en Europe ; Migration ; Éducation, culture, jeunesse et sport. D'autres idées peuvent également rejoindre cette liste. D'ici le printemps 2022, sur la base des résultats des différents formats de discussion, la conférence prévoit d'élaborer des conclusions contenant des lignes directrices pour l'avenir de l'Europe.

3.3 From local to European – the project process



Le projet From local to European, prévu pour se dérouler du mois d'avril 2021 au mois de mars 2022, se compose de quatre phases distinctes :

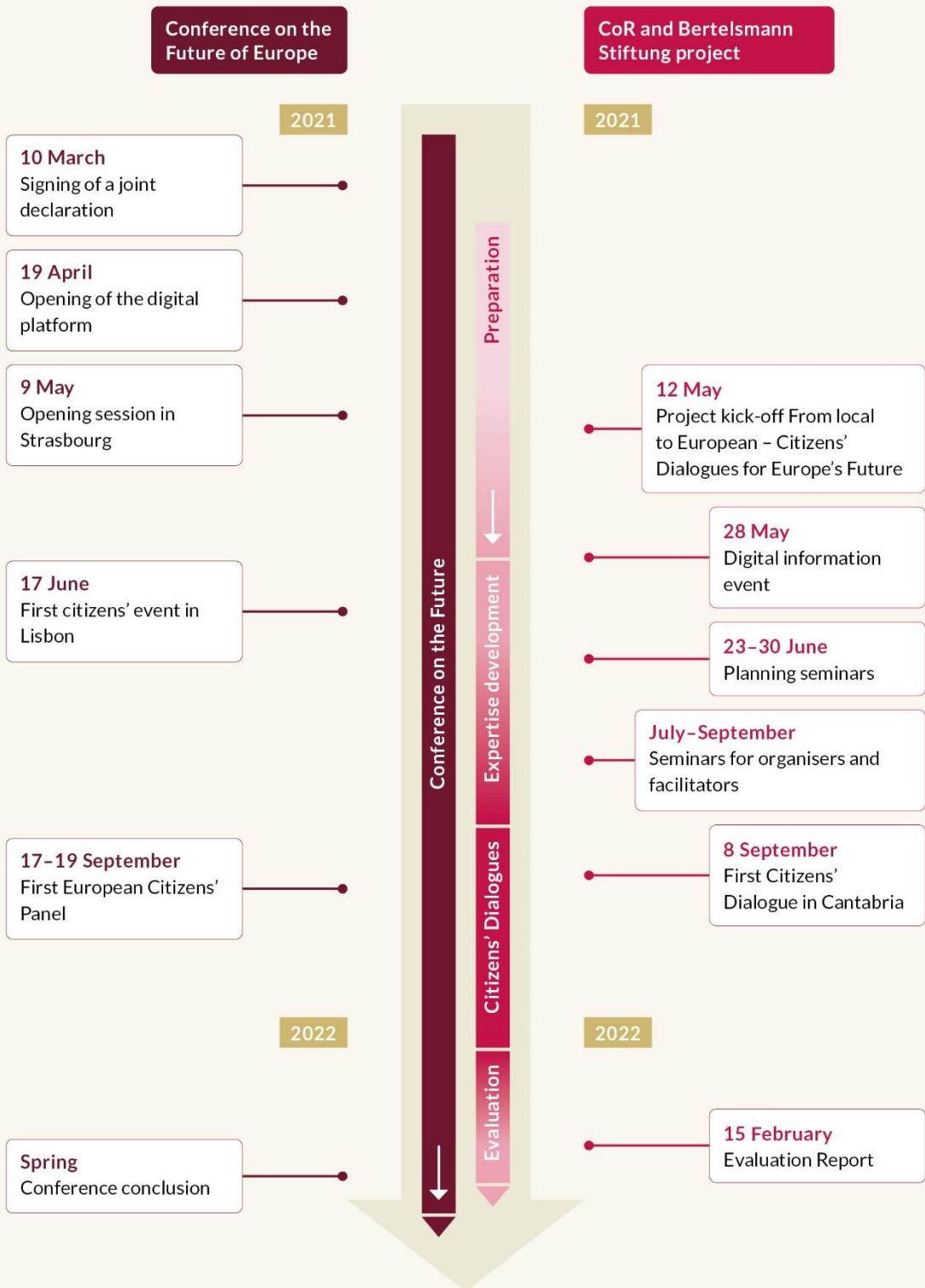
La préparation du projet : Les informations au sujet du projet de participation citoyenne inclusive, délibérative et efficace ont été très largement communiquées lors de deux événements. Après une période dédiée aux inscriptions, 23 projets partenaires ont été sélectionnés en juin 2021.

Le développement des compétences : Au cours de cette phase qui s'est déroulée de juin à septembre 2021, les initiateurs, les organisateurs et les animateurs issus de la politique et de l'administration ont été formés lors de 15 ateliers et séminaires à la méthode de participation citoyenne inclusive, délibérative et efficace et ont reçu des supports pratiques pour la mise en œuvre de celle-ci. Des services de conseil adaptés aux différents projets ont également été fournis.

La mise en œuvre des dialogues citoyens : Elle comprend la mise en place de 38 dialogues citoyens locaux, régionaux et transnationaux entre septembre 2021 et le printemps 2022 par les partenaires locaux et régionaux du projet, le support technique et le soutien financier par le CdR, l'élaboration de propositions citoyennes et la diffusion de celles-ci au sein de la conférence sur l'avenir de l'Europe et dans la politique locale, régionale et transfrontalière.

Le contrôle et l'évaluation des formations et des dialogues citoyens : La phase de développement des compétences mais aussi le déroulement concret des dialogues citoyens ont été évalués. Cette phase finale donne lieu à un rapport d'évaluation.

FIGURE 2 Conference on the Future of Europe and project milestones



Source: own diagram

| BertelsmannStiftung



4. L'innovation : la méthode de réalisation des dialogues citoyens inclusifs, délibératifs et efficaces

Dans le cadre de la conférence sur l'avenir de l'Europe, le projet *From local to European* s'adresse aux villes et aux régions. Tous les dialogues citoyens locaux, régionaux et transnationaux soutenus par le Comité européen des régions et la Fondation Bertelsmann utilisent des méthodes de participation innovantes et les critères de qualité d'une participation citoyenne inclusive, délibérative et efficace.

4.1 La valeur ajoutée des méthodes innovantes et des critères de qualité pour une participation citoyenne réussie

Les dialogues citoyens locaux, régionaux et transnationaux sont mis en place par les initiateurs présents sur place. Ils appliquent les méthodes innovantes et les critères de qualité pour garantir que les citoyens élaborent des propositions hautement qualitatives et que celles-ci soient entendues, discutées et, idéalement, mises en application par les responsables politiques. Il s'agit là de contribuer à une démocratie participative à l'échelle locale, régionale et européenne.

Les dialogues citoyens fournissent de meilleurs résultats parce qu'ils sont réalisés de manière inclusive, délibérative et efficace

Inclusif : Des citoyens « normaux » issus de tous les horizons participent aux dialogues. Sélectionnés de manière aléatoire, les citoyens représentent la diversité de la société au sein des villes et des régions.

Délibératif : Tous les citoyens prennent la parole. Des méthodes participatives et un échange structuré des différentes opinions et expériences en petits groupes aboutissent à des propositions communes.

Efficace : Les responsables politiques et administratifs sont impliqués dans les dialogues. Les processus de suivi visant la mise en application de (certaines) propositions à l'échelle locale, régionale et européenne permettent aux citoyens de mieux adhérer au projet et produisent un effet réaliste.

Les citoyens veulent prendre part à la politique européenne – Des formats de « vraie » participation citoyenne jusqu’ici assez rares

L’Eurobaromètre 2021 sur l’avenir de l’Europe le montre : la très grande majorité des Européens (92 %) de tous les États membres demandent que la voix des citoyens soit davantage prise en considération dans les décisions relatives à l’avenir de l’Europe. Le Comité européen des régions s’engage depuis des années en faveur d’une conception de la politique européenne plus proche de ses citoyens.

Au cours des dernières années, de nombreuses consultations de citoyens de l’UE et plusieurs dialogues citoyens ont eu lieu. La mise en place concrète de ces dialogues par les acteurs présents sur place s’est faite de manière très différente. Le manque d’expertise et d’expérience en matière de « vraie » participation citoyenne a conduit dans de nombreux cas à toucher uniquement des « citoyens europhiles », ce qui a rarement permis d’établir un dialogue délibératif structuré entre citoyens pour le développement commun d’idées et de propositions destinées à une application politique. Aucune règle commune n’avait été utilisée pour le traitement des résultats et l’influence des citoyens sur les décisions politiques est restée minime.

Les citoyens et les responsables politiques tirent parti des méthodes de participation innovantes et des critères de qualité

L’expérience de longue date de la Fondation Bertelsmann le montre : la qualité des dialogues citoyens, leurs résultats et leur effet peuvent être considérablement optimisés si différents groupes de citoyens participent, si les dialogues sont structurés selon des critères de qualité garants d’une participation citoyenne réussie et si les acteurs politiques sont impliqués dès le début. Grâce à la méthode de participation citoyenne inclusive, délibérative et efficace, la prise en compte des opinions et requêtes des citoyens sur des thèmes précis dans les décisions politiques est plus importante, plus directe et plus efficace.

La pratique montre aussi clairement que l’utilisation de ces méthodes et critères de qualité entraîne des propositions citoyennes de qualité qui sont reprises par les responsables politiques. Les discussions orientées vers la recherche d’un consensus permettent un éclairage nuancé des thèmes européens complexes. Perspectives différentes, informations objectives et arguments sont au centre des débats. Les dialogues citoyens organisés de cette manière vont à l’encontre des débats politiques polémiques et de la généralisation populiste des solutions simples.

Les responsables politiques découvrent ce qui est important aux yeux des citoyens qui représentent la diversité de la société. Une nouvelle perspective s’offre à eux. Contrairement aux sondages d’opinion, ils reçoivent des propositions concrètes et peuvent d’autant mieux préparer leurs décisions politiques. Ils sont mieux armés pour prendre des décisions proches des citoyens et bénéficiant d’une meilleure acceptation auprès d’eux. La valeur ajoutée pour les citoyens est évidente : ils peuvent directement communiquer leurs intérêts et leurs idées aux responsables politiques et s’impliquer dans les processus politiques. C’est ainsi qu’ils participent à la conception de la politique. Ce qui crée en retour plus de confiance en la politique et une meilleure satisfaction du point de vue démocratique.

La formation aux méthodes et les ressources des organisateurs garantissent des dialogues citoyens de grande qualité

Les effets positifs d’une « vraie » participation citoyenne apparaissent seulement grâce à l’utilisation des méthodes et des critères de qualité et en présence des compétences et ressources correspondantes. Les représentants politiques, administratifs et de la société civile rattachés aux 23 projets ont ainsi été formés à l’utilisation des méthodes innovantes et des critères de qualité.

4.2 Une participation citoyenne inclusive : Méthode, critères de qualité, informations pratiques et exemples

Le premier élément clé d'une participation citoyenne de grande qualité est l'inclusion et la diversité. L'inclusion est principalement garantie par la méthode de sélection aléatoire. Les dialogues citoyens s'adressent aux « citoyens normaux » des quatre coins de l'Europe, et pas seulement aux « profils habituels » de citoyens qui s'intéressent à la politique et sont europhiles, ou aux citoyens représentants d'organisations de la société civile.

La sélection aléatoire garantit l'inclusion et la diversité

La méthode de sélection aléatoire garantit la participation de citoyens qui n'auraient habituellement pas participé à un dialogue citoyen. Des citoyens qui reflètent la diversité de la société sont tirés au sort. Ce sont des hommes et des femmes jeunes et moins jeunes, de niveaux d'éducation et de milieux socio-économiques différents. En fonction des thèmes et de la dimension géographique du dialogue, d'autres critères peuvent être pris en compte, par exemple l'origine géographique. Le principe de sélection aléatoire des citoyens garantit une participation étendue et permet une grande diversité d'opinions et de perspectives. Les résultats des discussions sont représentatifs de la société dans sa diversité. Cela donne lieu à des idées innovantes et à des propositions communes.

Critères de qualité : les citoyens sont sélectionnés de manière aléatoire et la formation des groupes reflète la diversité de la société.

La sélection aléatoire est réalisée avec l'aide d'instituts de sondage professionnels et de données tirées de registres de population

La sélection aléatoire peut être réalisée selon deux méthodes : a) par un prestataire professionnel (p. ex. un institut de sondage) et b) à l'aide du registre de population qui existe à l'échelle communale dans la plupart des pays européens. Ce que ces deux méthodes ont en commun : Un processus en plusieurs étapes qui garantit la participation d'un groupe de citoyens très diversifiés du point de vue de l'âge, du sexe, de l'éducation, du milieu socio-économique et d'autres facteurs si nécessaire, gage de représentativité de la diversité de la société. Ce qui distingue ces deux méthodes :

Méthode a) Le prestataire utilise des banques de données téléphoniques et appelle des personnes au hasard. Si ces personnes sont intéressées, elles reçoivent une invitation pour un dialogue citoyen. Le prestataire enregistre les inscriptions et sélectionne les personnes jusqu'à atteindre le nombre souhaité de participants dans chaque « catégorie ». Il est fréquent de recruter 10 à 20 % de citoyens en plus afin de compenser les éventuelles absences le jour du dialogue. Les frais de cette prestation dépendent du nombre de participants, de la zone de sélection et du montant de la rémunération des participants.

Méthode b) L'organisateur détermine le nombre de personnes pour obtenir un échantillon de citoyens qui vont être invités au dialogue. L'expérience montre qu'environ 2 à 5 % des personnes invitées sont intéressées. En d'autres termes, si 100 citoyens doivent participer à un dialogue, il faudrait extraire un échantillon de 2 000 à 5 000 citoyens du registre de population. Ces personnes reçoivent une invitation. Les inscriptions sont ensuite établies en fonction du nombre souhaité de participants dans les catégories. Un second échantillon peut être éventuellement extrait afin d'atteindre les chiffres visés.

Comparaison des méthodes : La méthode a) nécessite des moyens financiers pouvant être conséquents selon le nombre de participants, la zone de recherche et la durée du dialogue. Elle permet toutefois de réduire les frais de personnel pour l'organisateur. La méthode b) est très peu onéreuse.

Il s'agit seulement de régler des frais matériels pour l'envoi des invitations. L'organisateur doit cependant avoir accès au registre de population ou à une banque de données équivalente et disposer de ressources humaines pour l'organisation des invitations et la gestion des participants.

La sélection aléatoire de citoyens en quatre étapes

Utiliser la méthode de sélection aléatoire pour composer un groupe de personnes destinées à participer à des dialogues citoyens est efficace, mais elle implique le recours à des ressources humaines et financières. Avoir du temps est un facteur essentiel. Quand la planification commence suffisamment tôt, il reste ensuite du temps pour des vérifications finales et le dialogue citoyen peut débiter avec le groupe cible dans toute sa diversité. Cette méthode de sélection comporte quatre étapes nécessaires.

Étape 1 : Déterminer la stratégie de sélection (10 semaines avant le dialogue citoyen)

L'organisme qui organise le dialogue citoyen (p. ex. une autorité locale ou régionale) fixe l'effectif et la formation du groupe de citoyens : le nombre total de participants, les critères ou catégories selon lesquels le groupe sera formé et le nombre de participants par catégorie. Les critères sont notamment l'âge, le sexe, l'éducation et l'origine géographique. L'expérience ayant montré que certains inscrits ne participent finalement pas au dialogue citoyen, il est important d'établir un nombre suffisant de personnes pour prévenir toute absence.

Pour beaucoup de citoyens, la rémunération constitue une motivation. À titre d'exemple, le montant moyen pour une participation d'un jour à un dialogue citoyen s'élève à 50 euros en Allemagne. Une rémunération sous d'autres formes (carte annuelle pour des musées ou une piscine municipale) peut également motiver une personne à participer.

Étape 2 : Mettre en place la méthode de sélection et préparer l'invitation (8 semaines avant le dialogue citoyen)

L'organisme qui organise le dialogue citoyen décide de la méthode de sélection. Il prépare des courriers d'invitation (p. ex. de la part du maire ou du ministre chargé des affaires européennes) et des informations complémentaires nécessaires à la sélection des participants. Il négocie des contrats avec un institut de sondage ou prépare des échantillons à partir du registre de population. La sélection débute ensuite conformément à la méthode choisie.

Étape 3 : Démarrer la sélection et envoyer les confirmations de participation (6 semaines avant le dialogue citoyen)

Une invitation est envoyée aux citoyens sélectionnés de manière aléatoire. S'ils répondent favorablement par écrit, les intéressés reçoivent un accusé de réception et des informations complémentaires. Des contacts réguliers permettent ensuite à l'organisme de témoigner son intérêt envers les futurs participants et d'entretenir une communication durable. Il est conseillé de tenir les inscrits régulièrement informés et d'assurer activement la transparence du processus. Il s'agit là d'augmenter les chances de participation effective des inscrits au dialogue citoyen. L'organisme qui met en place le dialogue citoyen doit toujours garder un œil sur l'état des inscriptions.

Étape 4 : Garantir la qualité (3 semaines avant le dialogue citoyen)

L'organisme vérifie régulièrement l'état des inscriptions et l'ajuste avec le nombre de participants prévus, aussi bien avec le nombre de participants total qu'avec celui des participants par catégorie. Il manque des citoyens dans un groupe ? Il est conseillé de procéder suffisamment tôt à des vérifications, et ce de manière ciblée en recourant à un nouvel échantillon ou à des sélections supplémentaires réalisées par un institut de sondage.

Draft

La méthode de sélection aléatoire : un élément toujours plus essentiel de la participation citoyenne, quelle que soit l'échelle politique

Dans le monde entier, la sélection aléatoire est de plus en plus souvent employée dans différents formats de participation citoyenne, quelle que soit l'échelle politique concernée. Les expériences de la Fondation Bertelsmann démontrent que cette méthode garantit l'implication de citoyens qui n'avaient encore jamais pris part à des événements participatifs. Lors d'un dialogue citoyen, cette méthode de sélection permet également d'obtenir un groupe de personnes très différentes qui représentent la société dans sa diversité. Les autres méthodes utilisées pour atteindre une telle variété au sein d'un groupe de citoyens sont souvent plus longue et nécessite davantage de ressources humaines.

Tip:

Pour plus d'informations sur le projet, veuillez consulter

[Future of Europe: CoR teams up with Bertelsmann Stiftung \(europa.eu\)](https://europa.eu)

Shortcut 2 – random selection in citizen participation

[Shortcut 2 - Random selection \(bertelsmann-stiftung.de\)](https://bertelsmann-stiftung.de)

Citizen participation with random selection

[Citizens' Participation Using Sortition: Bertelsmann Stiftung \(bertelsmann-stiftung.de\)](https://bertelsmann-stiftung.de)

4.3. Une participation citoyenne délibérative : Méthode, critères de qualité, informations pratiques et exemples

Le deuxième élément clé d'une participation citoyenne de grande qualité est la délibération. Tous les citoyens prennent la parole lors des discussions. Grâce à des méthodes participatives et à un échange structuré des différentes opinions et expériences, les petits groupes aboutissent à la formulation de propositions communes.

La délibération garantit que chacun s'exprime

La condition d'une délibération réussie réside dans un questionnement clair mais ouvert. Le thème du dialogue est formulé comme une problématique univoque qui n'est ni trop générale ni trop précise. Les citoyens doivent disposer de suffisamment de temps pour développer des propositions concrètes. Une structure de délibération claire est aussi essentielle pour un résultat réussi : 1. Échange d'expériences personnelles, 2. Discussion complétée de nouvelles informations, 3. Développement d'idées, 4. Élaboration de propositions concrètes et 5. Dialogue avec les responsables politiques.

Les animateurs sont là pour encadrer le travail des citoyens. Une grande partie de la délibération se fait en petits groupes mélangés. Les citoyens échangent différentes expériences et opinions et forment ensemble des idées et des propositions. Tous les citoyens prennent la parole. Des informations factuelles et l'intervention des experts aident à faire peser le pour et le contre des arguments.

Critères de qualité : Le thème et la définition de la problématique sont formulées de manière neutre et dans un langage simple. Des animateurs indépendants sont placés dans chaque groupe. Les informations et les experts sont choisis de sorte à refléter de manière compréhensible et impartiale différents intérêts, aspects thématiques et opinions.

La formulation de propositions de grande qualité est intrinsèquement liée à la bonne structure du processus de délibération

La délibération est un processus complexe qui nécessite une bonne préparation et une mise en place appropriée. Dans la pratique, la réalisation demeure flexible. Les processus de discussions doivent toutefois être bien structurés afin que les citoyens produisent des propositions argumentées et communes dont ils sont satisfaits.

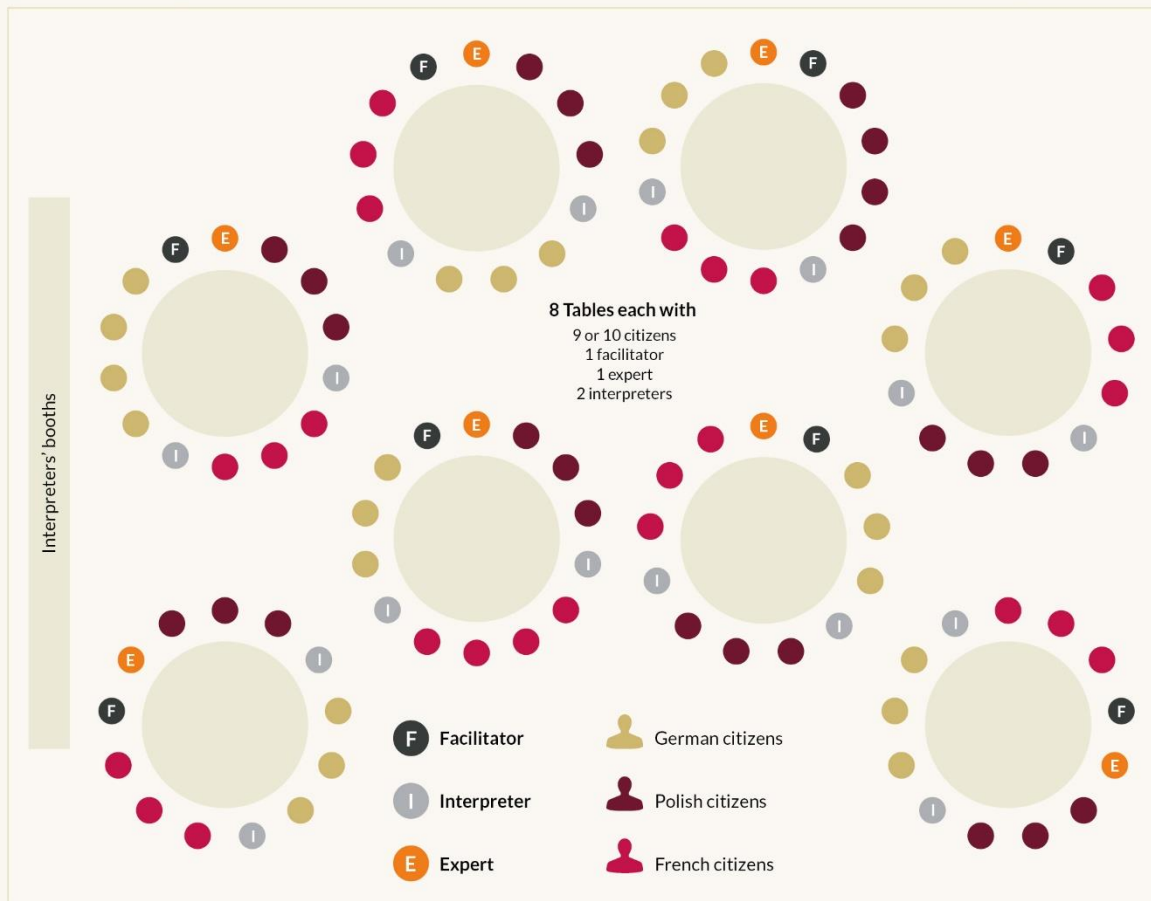
Dès que le thème et le questionnement principal du dialogue citoyen sont déterminés, il faut établir les grandes lignes du processus délibératif et structurer le travail qui attend les citoyens. Il s'agit de développer les thèmes, les sous-thèmes et les questions pour les différentes phases de travail. Quels thèmes seront discutés en séance plénière ? En petits groupes ? Tous les petits groupes travaillent-ils sur les mêmes sous-thèmes ou chaque groupe travaille-t-il sur des sous-thèmes différents ? Sous quelle forme a lieu la communication des (nouvelles) informations ? Quels experts peuvent apporter leur aide et fournir des données, des faits et des opinions de manière impartiale ?

Les petits groupes sont formés dans la plus grande diversité pour refléter au mieux la pluralité des opinions des citoyens

Le cœur de la délibération consiste à discuter du thème en petits groupes de manière approfondie, équilibrée et indépendante. Pour obtenir des propositions équilibrées, chacun doit pouvoir partager ses expériences et perspectives et s'impliquer dans la discussion. C'est pour cette raison que les petits groupes sont formés dans la plus grande diversité et ne dépassent pas douze personnes. Dans un dialogue citoyen transnational multilingue, il faut prendre en compte la nécessité de recourir à des interprètes pour effectuer la traduction simultanée dans les petits groupes. En fonction des moyens financiers à disposition, des groupes binationaux ou trinationaux peuvent être formés.



FIGURE 4 Dialogue setting of the European workshop in Berlin: “2020: Shaping Europe’s Future Together”



Source: own diagram

| BertelsmannStiftung

La configuration et l'effectif des groupes sont gages de qualité pour le processus et les résultats

There are different ways to divide the whole group into small groups and subdivide the topics into subtopics. The following three models were successfully implemented in the project and can be used as a blueprint for other group and thematic structures:

Plusieurs possibilités existent pour segmenter l'ensemble du groupe en petits groupes et diviser les thèmes en sous-thèmes. Les trois modèles suivants ont été appliqués avec succès dans le cadre du projet et peuvent être utilisés pour la formation d'autres groupes et la division des thèmes :

Modèle 1 : 50 citoyens

7 petits groupes, 7-8 personnes par groupe, 7 animateurs, le même thème pour tous les groupes

Modèle 2 : 75 citoyens

8 petits groupes, 9-10 personnes par groupe, 8 animateurs, 4 sous-thèmes, 2 groupes par sous-thème

Modèle 3 : 100 citoyens

9 petits groupes, 11-12 personnes par groupe, 9 animateurs, 3 sous-thèmes, 3 groupes par sous-thème

Les facteurs pour obtenir un processus et des résultats de qualité

1. **Diversité des participants** : Les divers savoirs, expériences et opinions apportent des perspectives différentes dans la discussion et l'enrichissent.
2. **Compréhension linguistique** : La traduction simultanée dans les petits groupes (en ligne le cas échéant) permet aux participants de communiquer facilement en dépassant les barrières linguistiques et de mener des discussions approfondies. Ce procédé contribue à établir des dialogues structurés car la discipline et le respect mutuel sont de mise.
3. **Structure claire et rythme varié** : Le déroulement précis du dialogue donne à tous les participants une orientation claire. Il permet de travailler ensemble dans un même objectif et garantit à terme l'atteinte d'un résultat commun. Des interventions courtes et diversifiées, le recours à plusieurs méthodes d'interaction et d'implication, ainsi que des petites pauses sont autant d'éléments qui maintiennent un bon niveau de concentration.
4. **Animation et consensus** : Des animateurs professionnels s'assurent que la structure est respectée, que chacun prend la parole et que les discussions se déroulent de manière respectueuse et juste. Chacun peut ainsi s'impliquer, et la discussion reste centrée sur l'élaboration consensuelle de propositions communes.
5. **Expertise et information** : Des experts sont présents lors du dialogue et partagent leur savoir avec les citoyens. Les informations factuelles fournies viennent compléter les connaissances des participants et leur permettent de s'en tenir aux faits. Les experts aident les citoyens à peser le pour et le contre pour assurer la formulation d'arguments et de propositions convaincants.
6. **Définition précise des rôles de chacun** : Les citoyens restent les acteurs principaux du dialogue. Les autres intervenants apportent avant tout leur aide pour que les citoyens remplissent leur tâche du mieux possible. Les responsables politiques reçoivent les propositions des citoyens, ils en discutent, font part du processus de suivi et prennent des décisions concernant l'application de ces propositions.

Bon à savoir:

Des guides pratiques sont à votre disposition en ligne. Découvrez également des informations spécifiques pour l'organisation de dialogues citoyens transnationaux et en ligne:

[Future of Europe: CoR teams up with Bertelsmann Stiftung \(europa.eu\)](http://europa.eu)

"From local to European"— Citizens' Dialogues for the future of Europe: Bertelsmann Stiftung (bertelsmann-stiftung.de)

4.4. Une participation citoyenne efficace : Méthode, critères de qualité, informations pratiques et exemples

Le dernier élément clé d'une participation citoyenne de grande qualité est l'efficacité. Celle-ci repose essentiellement sur l'engagement des responsables politiques. Le dialogue citoyen est intégré dans un processus politique de formation d'opinion et de prise de décision. Les décideurs sont impliqués

dès le début dans le dialogue et discutent avec les citoyens de leurs idées et propositions. Ils font un retour sur celles-ci, apportent des précisions sur la manière dont ils veulent traiter les résultats et décident enfin de la mise en application des propositions. Ces dernières sont documentées et publiées, puis au moins une partie d'entre elles sont mises en œuvre.

Critères de qualité : Implication des responsables politiques et administratifs, processus de suivi précis, transparence des processus et des résultats, explications argumentées lorsque les propositions ne sont pas (peuvent pas être) appliquées.

L'empreinte participative augmente la satisfaction des citoyens

Les citoyens veulent voir que leur engagement laisse une empreinte participative. L'efficacité d'une participation citoyenne est un facteur central de satisfaction des citoyens. Cela ne signifie pas qu'ils souhaitent que toutes leurs propositions soient mises en application. Mais ils veulent que leurs interlocuteurs politiques prennent leurs propositions au sérieux et qu'ils s'engagent à les faire appliquer. Si cette mise en application n'est pas possible, les citoyens attendent des explications argumentées. Les propositions issues d'une participation citoyenne inclusive et de vrais processus de délibération sont généralement de grande qualité. Mais comment faire, dans la pratique, pour qu'elles ne finissent pas au fond d'un tiroir et que les responsables politiques s'en saisissent et en discutent ? Que faut-il pour que les résultats des dialogues citoyens deviennent réalité ?

Impliquer les responsables politiques dès le début des dialogues favorise un engagement pour une « vraie » participation citoyenne

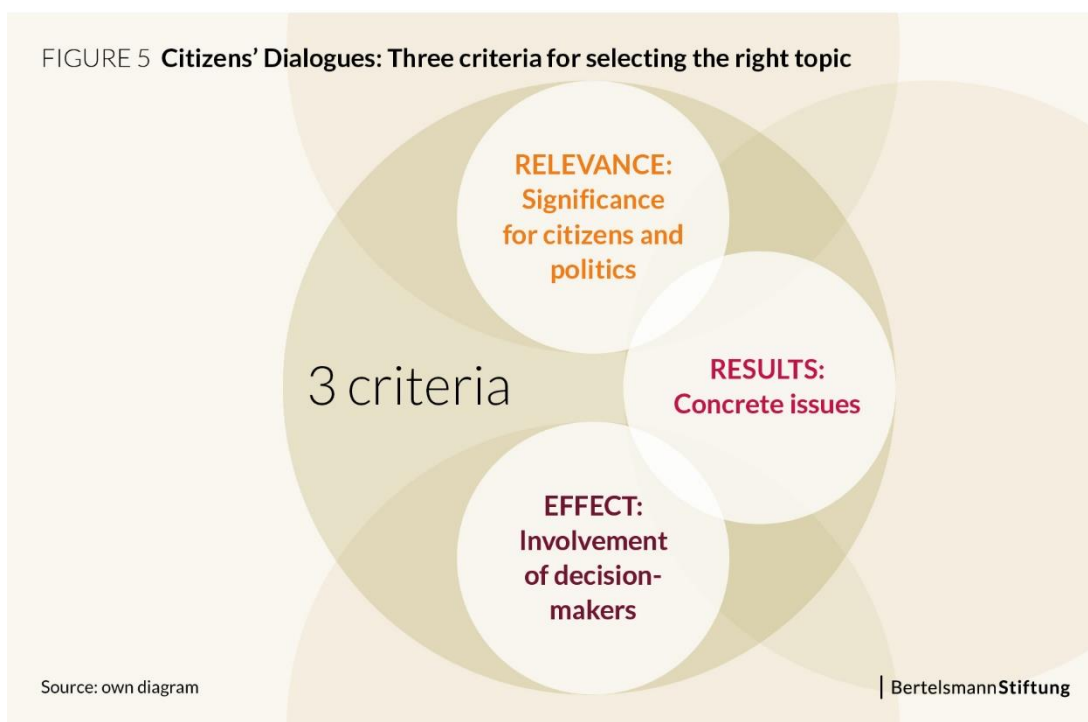
L'efficacité des propositions n'a de sens que si les responsables politiques s'impliquent dans leur mise en application. Les chances de voir ces propositions appliquées augmentent si les décideurs politiques et administratifs sont impliqués dès le commencement du processus. Quand il y a une volonté politique, quand les responsables politiques témoignent un réel intérêt envers les souhaits et les propositions des citoyens, quand ils sont ouverts et prêts à discuter des propositions, alors la mise en application de celles-ci devient réaliste.

Le thème d'un dialogue citoyen doit être pertinent, précis et s'inscrire dans le domaine d'influence des responsables politiques participants

Les chances de voir des propositions appliquées augmentent si le thème du dialogue citoyen est pertinent pour les responsables politiques et les citoyens, et s'il relève bien de la sphère d'action des décideurs. Les thèmes les plus appropriés sont les sujets politiques dont la résolution appelle des idées ouvertes et créatives, ceux qui concernent particulièrement la vie des citoyens et qui sont controversés, et les sujets en suspens pour cause de positions politiques gelées.

Trois critères permettent de trouver un bon thème pour un dialogue citoyen.

FIGURE 5 Citizens' Dialogues: Three criteria for selecting the right topic



Le premier critère est la PERTINENCE. Les initiateurs des dialogues citoyens doivent s'interroger sur les éléments suivants : Quel thème est pertinent pour les citoyens de ma ville, de ma région ? Quel thème est pertinent pour les responsables politiques ? Dans le cadre des dialogues citoyens de la conférence sur l'avenir de l'Europe, des responsables politiques européens, mais aussi locaux et régionaux sont impliqués. Sur quel thème les responsables politiques ont-ils du pouvoir et de l'influence ? Existe-t-il des thèmes pour lesquels des décisions politiques doivent être prises prochainement ? Existe-t-il des thèmes dont l'issue ne fait pas encore l'unanimité et pour lesquels la perspective des citoyens pourrait être utile ?

Le deuxième critère est les RESULTATS. Il s'agit ici de la précision du thème. Plus les résultats d'un dialogue citoyen sont concrets et travaillés, plus les responsables politiques sont prêts à se saisir des propositions des citoyens, et plus il y a de chances que cela aboutisse à des changements politiques. Discuter globalement de plusieurs grands thèmes lors d'un dialogue citoyen permet seulement aux citoyens d'aborder les sujets en surface. L'expérience a montré que les recommandations générales qui en ressortent sont peu pertinentes pour les prises de décisions politiques. Il est ainsi conseillé de limiter le thème du dialogue citoyen et de travailler sur des questions concrètes.

Le troisième critère est l'EFFET. Lors des dialogues citoyens qui ont lieu dans le cadre de la conférence sur l'avenir de l'Europe, différents niveaux politiques entrent en jeu : le niveau local, régional, national, transnational et européen. Il est conseillé de choisir un thème pour lequel a) les responsables politiques des différents niveaux ont compétence et pour lequel b) ceux-ci sont à même de s'engager à faire un processus de suivi pouvant amener à des changements politiques réels.

Intégrer les dialogues citoyens dans le débat public et les processus politiques

Un dialogue citoyen permet un échange avec les acteurs de la vie politique. Les citoyens présentent leurs propositions et en discutent avec des représentants politiques qui, idéalement, ont contribué à l'organisation du dialogue citoyen.

Au-delà de cet échange, il est important que les propositions des citoyens entrent dans le débat public. D'autres acteurs politiques, des représentants de la société civile et un large public devraient ainsi avoir accès à ces propositions. À cet effet, les propositions des citoyens et les rapports faits à l'issue du dialogue devraient être accessibles sur des sites Internet dédiés, à l'échelle locale, régionale, nationale et européenne, et être diffusés sur les réseaux sociaux et les médias classiques. Il faut pour cela documenter les propositions et utiliser des sites adaptés ainsi que d'autres canaux de diffusion.

De leur côté, les responsables politiques doivent réagir aux propositions des citoyens. Dans l'idéal, le processus de suivi des propositions doit être établi dès le début du dialogue citoyen. Si cela n'a pas été le cas, le recours à des actions d'information et de communication s'avère utile. Cela crée une pression publique sur les acteurs de la vie politique qui les incite à définir ce processus de suivi. Un débat public permet également d'appuyer et de motiver les responsables politiques à poursuivre l'introduction des propositions au sein du processus de prise de décision.

Bon à savoir:

Des informations supplémentaires et des guides pratiques sont disponibles en ligne. Lien vers le site Internet du CdR

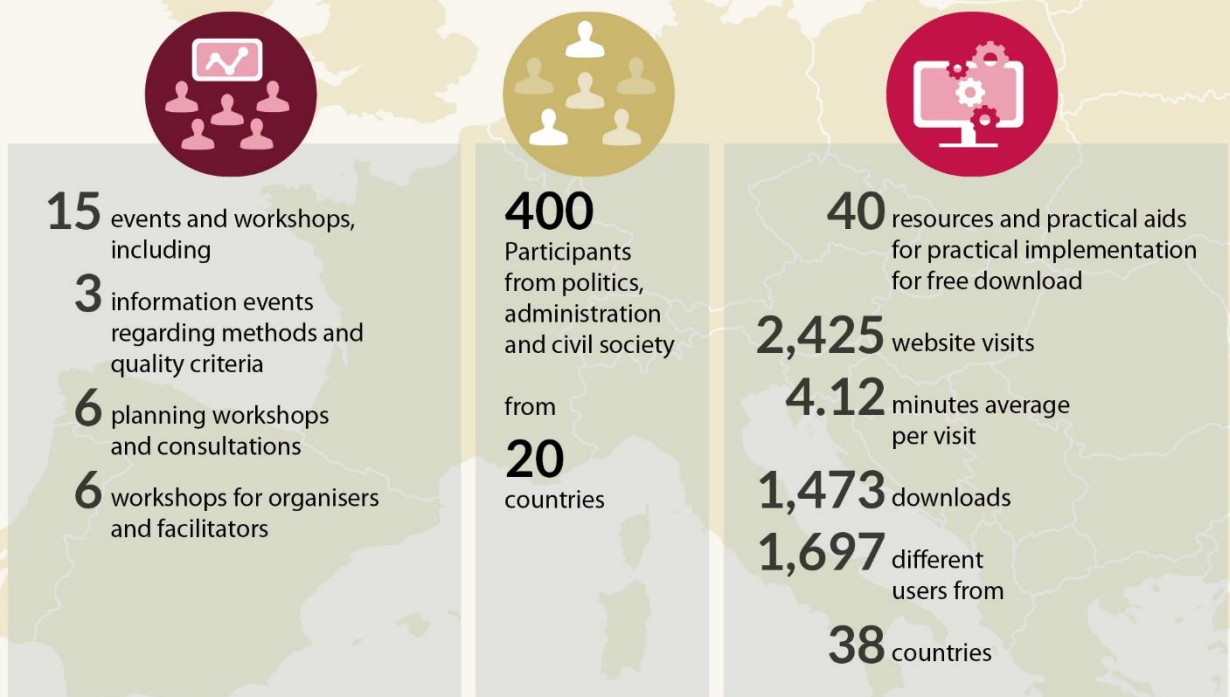
[Future of Europe: CoR teams up with Bertelsmann Stiftung \(europa.eu\)](https://europa.eu/futureofeuropa/CoR_teams_up_with_Bertelsmann_Stiftung)



5. Développement des compétences dans le cadre des dialogues citoyens inclusifs, délibératifs et efficaces

Le projet a contribué à fournir aux citoyens européens les compétences nécessaires pour s'exprimer dans le cadre de la conférence sur l'avenir de l'Europe. Le cœur de l'action a ainsi consisté à transmettre la méthode d'organisation d'une participation citoyenne inclusive, délibérative et efficace.

FIGURE 6 Expertise development for successful citizen participation in figures



Source: own diagram

| BertelsmannStiftung

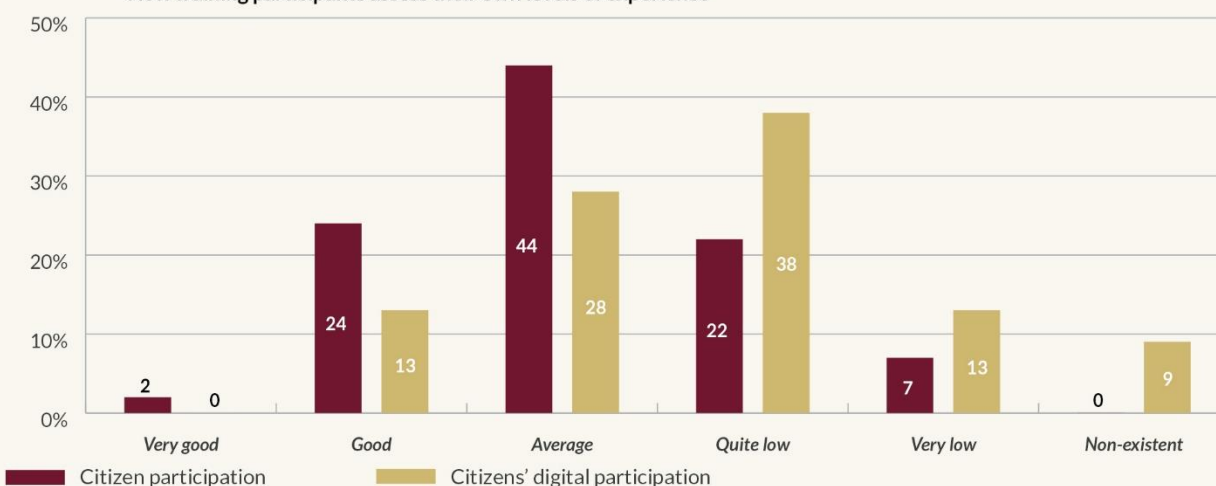
5.1 Une participation citoyenne réussie basée sur des compétences

Une participation citoyenne réussie renforce la confiance dans les décisions politiques et la légitimation de celles-ci. Elle renforce la démocratie. Les processus de participation ne sont toutefois pas toujours bien appliqués. Souvent, les responsables qui encadrent une participation citoyenne s’y prennent trop tard, ils n’accordent pas assez de temps à ce processus complexe, ils ne communiquent aucun retour ou un retour insuffisant sur le traitement des résultats. Tout cela nuit malheureusement à la participation citoyenne dans son ensemble : les citoyens ne répondent plus présents aux nouveaux événements de participation citoyenne, et les initiateurs renoncent à l’organisation de ceux-ci. La participation citoyenne doit donc être réalisée de manière qualitative. Les critères de qualité fournis dans le cadre de ce projet se concentrent sur les trois composantes d’une participation citoyenne réussie : inclusivité, délibération et efficacité.

Les organisateurs : des compétences diversifiées en matière de participation citoyenne

Au cours d’une enquête menée parallèlement au processus de développement des compétences, les organisateurs se sont exprimés de manière très hétérogène au sujet des compétences principales à avoir en matière de participation citoyenne. Dans l’ensemble, ces compétences sont par ailleurs moyennement présentes. Si 70 % des organisateurs ont qualifié leurs compétences de moyennes ou bonnes en matière de participation citoyenne, ils étaient moins de 40 % à l’affirmer dans le cadre d’une participation citoyenne en ligne. Partant de ces déclarations, les compétences présentes pour réaliser une participation citoyenne inclusive, délibérative et efficace demeuraient rudimentaires.

FIGURE 7 **Organisers have less experience with digital citizen participation**
How training participants assess their own levels of experience



Due to rounding inaccuracies, the total of answers does not always add up to exactly 100 percent.
n = citizen participation: 46 votes cast; citizens' digital participation: 33 votes cast
Source: own diagram

| BertelsmannStiftung

C'est aussi en raison de l'hétérogénéité des compétences en présence que les activités de développement des compétences ont été adaptées à toutes les organisations et les personnes participant à chacun des projets de participation citoyenne : responsables politiques et administratifs, interlocuteurs pour le projet des dialogues, personnes et équipes locales chargées de l'organisation et de la coordination des dialogues (p. ex. pour la gestion des participants), organisateurs, coordinateurs et anima-

teurs de chaque projet. Le tout dans un seul objectif : ancrer profondément et durablement les compétences nécessaires à une participation citoyenne réussie dans chaque région et chaque organisation.

5.2 Un soutien concret : formations, recommandations, guides pratiques et conseil

Le développement des compétences a été réalisé en trois modules complémentaires : des formations dispensées pour acquérir les méthodes fondamentales et connaître la mise en place pratique des critères de qualité, des conseils bilatéraux adaptés, et l'accès à 40 supports et recommandations contenant des informations supplémentaires et des guides sur l'organisation concrète des dialogues citoyens.

Les formations se composaient de trois éléments centraux : trois événements d'information sur les méthodes et les critères de qualité, six ateliers de planification avec des conseils adaptés à chaque projet, et six séminaires pratiques destinés aux organisateurs et aux animateurs. Cette phase d'enrichissement des compétences a eu lieu entre les mois de mai et de septembre 2021. En tout, près de 400 participants ont pris part aux différentes formations. Avant, pendant et après cette période de formation, nous étions présents pour apporter des services de conseil bilatéraux.

Des sessions d'information pour acquérir les méthodes fondamentales

Trois événements d'information ont eu lieu sur les méthodes fondamentales d'application des critères de qualité et leur importance pour garantir une participation citoyenne réussie. Ils visaient également à inciter la coopération de potentiels partenaires du projet. Le premier événement s'adressait à un large spectre de partenaires potentiels et de diffuseurs, tandis que le deuxième était destiné à ceux d'entre eux ayant des intérêts précis. Le troisième événement survenu plus tard dans le processus d'information portait sur le déroulement concret des services de support apportés. Les sujets des événements d'information étaient les suivants :

- Exemples de dialogues citoyens innovants, valeur ajoutée des dialogues
- Éléments clés pour des dialogues citoyens innovants : inclusion, délibération et efficacité
- Exemples de thèmes et déroulements des programmes des dialogues
- Services de support fournis par le CdR et la Fondation Bertelsmann
- Intégration des dialogues dans la politique locale et régionale et connexion avec la conférence sur l'avenir de l'Europe

Les ateliers de planification, véritables piliers pour la conception et l'organisation de dialogues citoyens réussis

Les six ateliers de planification ont porté sur l'organisation pratique et la conception de chacun des projets de participation citoyenne. Ils s'adressaient aux partenaires concrets des projets qui s'étaient engagés à mettre en place les dialogues citoyens selon la méthode fournie. Ces ateliers ont permis aux initiateurs et aux organisateurs de concevoir et d'organiser les processus de préparation, de déroulement et d'évaluation ultérieure des projets. Ils ont été incités à ancrer les dialogues citoyens au sein de structures politiques et administratives locales ou régionales et à établir la connexion entre ceux-ci et la conférence sur l'avenir de l'Europe. Les thématiques des ateliers étaient les suivantes :

- Les objectifs respectifs des dialogues citoyens
- L'identification des thèmes des différents projets
- Les attentes envers les dialogues citoyens et les résultats
- L'intégration des dialogues citoyens dans la politique
- La sélection aléatoire des participants

- Les différents formats et méthodes
- Les points clés des techniques d'animation
- Les recommandations pour l'organisation interne des tâches et les délais concrets pour organiser chaque groupe de tâches

Ces ateliers de planification interactifs et participatifs ont par ailleurs été pensés de telle manière à ce que les participants puissent eux-mêmes découvrir l'application pratique du plus grand nombre de méthodes et d'outils techniques présentés (travail en petits groupes, sondages en ligne...). Lors de la phase de conception, une place centrale a également été donnée à la présentation d'exemples pratiques et aux échanges concernant les défis concrets.

Des séminaires de formation pour l'organisation concrète des dialogues citoyens

Les six séminaires destinés aux organisateurs et aux animateurs ont apporté aux participants les compétences nécessaires pour le déroulement, l'évaluation et la documentation de dialogues citoyens réussis et porteurs de bons résultats. Ils s'adressaient à tous les collaborateurs des projets jouant un rôle concret dans la planification et la mise en place des dialogues. Les animateurs ainsi que les personnes responsables de la gestion des participants ont pris part à ces séminaires. Ils concernaient la préparation de l'animation générale et celle au niveau des groupes de discussion, pour les dialogues se tenant en présentiel comme les dialogues se déroulant en ligne. Les sujets abordés étaient les suivants :

- La réalisation pratique de la sélection aléatoire
- La délibération dans son ensemble : taille et configuration des groupes, thèmes et sous-thèmes concrets, questions clés, programme
- L'organisation (technique) de dialogues multilingues
- L'importance des sessions d'information complètes et des tests de fonctionnement
- Les moyens de garantir l'engagement des décideurs politiques et administratifs
- Les supports et les recommandations pour bien évaluer et documenter les dialogues
- La connexion concrète des dialogues avec la conférence sur l'avenir de l'Europe
- L'apport de compétences en matière d'animation

La dimension interactive et participative était aussi au cœur de ces séminaires. Il s'agissait ici aussi de découvrir concrètement l'application du plus grand nombre de méthodes et d'outils techniques présentés. Des contextes concrets d'animation ont ainsi été spécialement créés pour les animateurs à former. Les exemples pratiques et les échanges sur les défis concrets à relever ont occupé ici aussi une place centrale.

Titres + Table 1 from EN page 33 absent

Supports, guides pratiques et exemples : 40 supports gratuits facilitent la mise en place pratique des dialogues citoyens

Les 40 supports d'information et guides pratiques en libre téléchargement sont également une composante essentielle de l'organisation réussie des dialogues citoyens. Ils rassemblent des recommandations pratiques sur la méthode de sélection aléatoire, des techniques d'animation, des modèles de courrier d'invitation, des exemples de rapports de projet, des questionnaires d'évaluation destinés aux participants des dialogues citoyens et des conseils pour créer une ambiance conviviale.

Delivered Materials:

Materials for practical implementation: random selection, recruitment and invitation to citizens' dialogues

- General recruiting process: timeline for recruiting committed participants
- Example of recruiting process: milestones leading up to a successful dialogue
- Blueprint - asking for information from the resident register
- Cordial invitation: How to address potential participants
- Example of a registration form
- Recruiting spreadsheet - keeping track of potential participants
- Framework contract - division of labour between service provider and organizer
- Event at a glance 1.0: one page of information on an event
- Event at a glance 2.0: one page of information on an online event

Materials for practical implementation: examples of deliberation, programs, schedules and templates

- Transnational Digital Citizens' Dialogue: Bertelsmann Stiftung
- Digitaler Bürgerdialog Trinationaler Eurodistrict Basel: Bertelsmann Stiftung (DE)
- Example for Offline Dialogue Schedule and Moderation
- Example for Online Dialogue Schedule and Moderation
- Examples for Warm Up Questions
- Materials on evaluation and digital surveys
- Example for preliminary survey questions
- Example for feedback questionnaire for moderators
- Example for feedback questionnaire for interpreters
- New ways to increase citizens' participation in Europe: Bertelsmann Stiftung
- Shaping European Democracy: Bertelsmann Stiftung
- Evaluation of the Cross-Border EU Citizens' Dialogue in The Hague: Bertelsmann Stiftung

Materials for practical implementation: information for citizens and technical instructions

- Example: IT instructions for Transnational Digital Citizens' Dialogue
- Example: E-mail Zoom links for citizens
- Example: Dialogue Rules
- Example: Worksheet for three topics
- Example: Travel reimbursement

Forms for evaluation

- Overall project evaluation form
- Example for evaluation sheet for citizens - onsite events
- Example for evaluation sheet for citizens - digital events

Example - Presentations used by the Bertelsmann Foundation for onsite and online events

- Example: Directional slides for guiding citizens
- Example: multilingual digital dialogue Warm Up Questions
- Example: multilingual dialogue onsite - Getting to know each other without translation
- Example: for onsite event
- Example: multilingual digital dialogue Citizens Evaluation 5 languages

Supports fournis :

Documentation pour la mise en place pratique : sélection aléatoire, modèles de courrier d'invitation aux dialogues citoyens

- General recruiting process: timeline for recruiting committed participants
- Example of recruiting process: milestones leading up to a successful dialogue
- Blueprint - asking for information from the resident register
- Cordial invitation: How to address potential participants
- Example of a registration form
- Recruiting spreadsheet - keeping track of potential participants
- Framework contract - division of labour between service provider and organizer
- Event at a glance 1.0: one page of information on an event
- Event at a glance 2.0: one page of information on an online event

Documentation pour la mise en place pratique : exemples de délibération, programmes, planning et documents types

- Transnational Digital Citizens' Dialogue: Bertelsmann Stiftung
- Digitaler Bürgerdialog Trinationaler Eurodistrict Basel: Bertelsmann Stiftung (DE)
- Example for Offline Dialogue Schedule and Moderation
- Example for Online Dialogue Schedule and Moderation
- Examples for Warm Up Questions
- Materials on evaluation and digital surveys
- Example for preliminary survey questions
- Example for feedback questionnaire for moderators
- Example for feedback questionnaire for interpreters
- New ways to increase citizens' participation in Europe: Bertelsmann Stiftung
- Shaping European Democracy: Bertelsmann Stiftung
- Evaluation of the Cross-Border EU Citizens' Dialogue in The Hague: Bertelsmann Stiftung

Documentation pour la mise en place pratique : informations et instructions techniques pour les citoyens

- Example: IT instructions for Transnational Digital Citizens' Dialogue
- Example: E-mail Zoom links for citizens
- Example: Dialogue Rules
- Example: Worksheet for three topics
- Example: Travel reimbursement

Questionnaires d'évaluation

- Overall project evaluation form
- Example for evaluation sheet for citizens - onsite events
- Example for evaluation sheet for citizens - digital events

Bon à savoir:

Les supports sont disponibles gratuitement en ligne :

[Future of Europe: CoR teams up with Bertelsmann Stiftung \(europa.eu\)](https://europa.eu)

Autres services de support pour la mise en place des dialogues

Outre le développement des compétences, le Comité européen des régions a apporté son aide pour la réalisation concrète des projets. Il a ainsi mandaté des animateurs, fourni des infrastructures techniques avec des équipes de support et contribué au déroulement des dialogues en ligne. Diverses ressources ont également été mises à disposition pour les animateurs, les orateurs invités et les intermédiaires. Le CdR a par ailleurs fourni des supports d'information thématiques. Il a aussi proposé différentes offres de relations médias et permis la diffusion interne et externe continue des résultats des dialogues. Quant à elle, la Fondation Bertelsmann a apporté son expertise tout au long du processus grâce à ses services de conseil bilatéraux dédiés aux divers projets.

5.3 Évaluation et effet du développement des compétences

L'évaluation des différentes composantes du développement des compétences s'est appuyée sur les quatre éléments suivants :

- Une enquête auprès des participants de chaque formation sous la forme d'un vote en ligne sur Zoom
- Une enquête auprès des organisateurs au terme de chaque projet sous la forme d'un questionnaire en ligne
- Des entretiens semi-standardisés avec certains organisateurs
- L'utilisation des supports téléchargeables sur le site Internet dédié aux projets

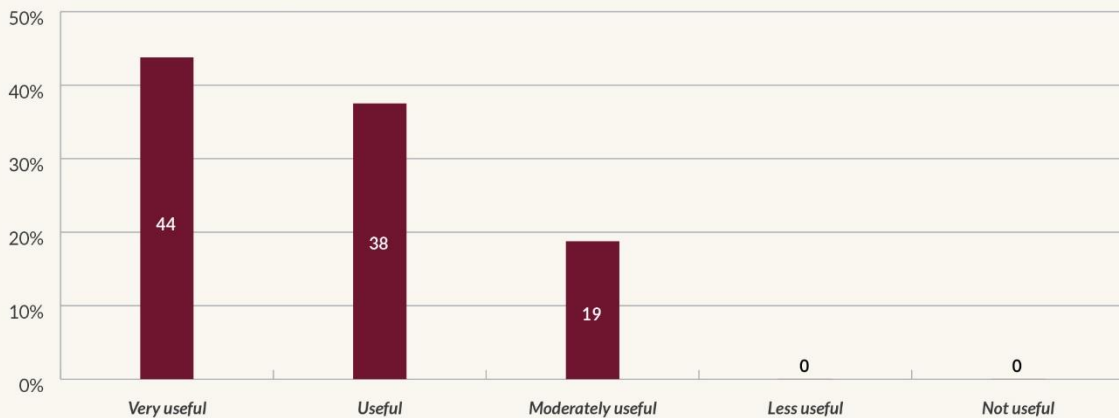
Les services de support ont été utiles pour l'ensemble des dialogues citoyens

Au terme de chaque dialogue, les témoignages des initiateurs et des partenaires des projets sont unanimes : la phase de développement des compétences a été un véritable succès. L'apport d'informations associé aux formations, aux exemples concrets, au conseil personnalisé et à la mise à disposition d'une documentation pratique fut une aide précieuse pour tous les projets. Le soutien concret apporté pendant des dialogues, par exemple avec la fourniture d'infrastructures techniques, fut tout autant considéré comme utile.

« C'est très important pour nous de recevoir ce soutien et cette expertise. »

Déclaration d'un initiateur

FIGURE 8 **The support of the Committee of the Regions and the Bertelsmann Stiftung was useful for all Citizens' Dialogues**
Evaluation of the organisers of the Dialogues



Due to rounding inaccuracies, the total of answers does not always add up to exactly 100 percent.
n = 16 votes cast | Source: own diagram

| BertelsmannStiftung

Les entretiens menés sont venus confirmer ces affirmations. Les personnes interrogées ont souligné l'utilité des services de support au sein des projets disposant déjà d'une longue expérience en matière de participation citoyenne mais aussi des projets qui organisaient des dialogues citoyens pour la première fois.

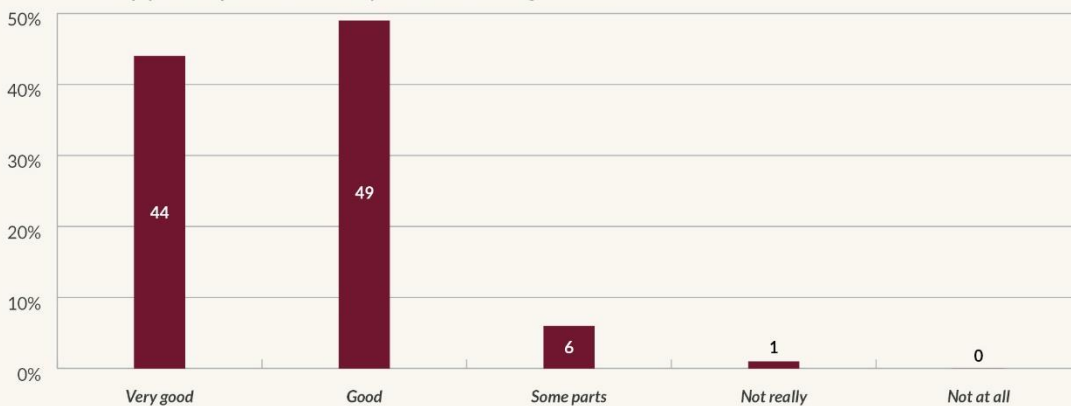
La grande majorité des participants ont un avis positif sur les formations

Le bilan des formations montre qu'une majorité écrasante des participants ont un avis positif : 93 % des participants ont évalué les formations comme étant « bien » ou « très bien », 6 % avaient un avis mitigé sur celles-ci et seulement 1 % d'entre eux ont donné une mauvaise appréciation. Cette évaluation positive concerne l'ensemble des différents formats de formation, sachant que les formations majoritairement axées sur la mise en place pratique remportent 97 % des avis positifs.

« Les formations et les services de support fournis jusqu'à présent sont très bons ! »

Déclaration d'une participante aux formations

FIGURE 9 **93% of participants rate the training courses as very good or good**
Reply to the question: How did you find the training sessions?



n = 79 votes cast | Source: own diagram

| BertelsmannStiftung

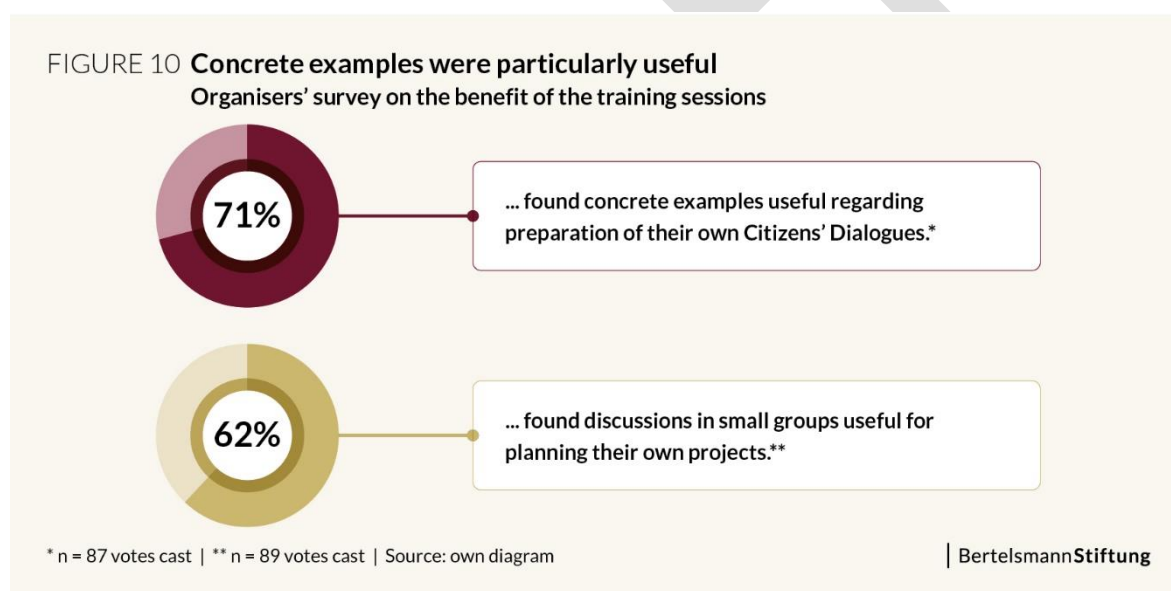
Grâce à la diversité des formations, les niveaux de compétences plutôt hétérogènes constatés au départ n'ont en rien compromis les nombreux avis positifs. Les connaissances fondamentales des méthodes ont été transmises, et le temps nécessaire a été accordé aux questions individuelles et aux échanges sur les projets. Les exemples concrets ont par ailleurs servi d'orientation pratique, notamment en réponse à des questions précises.

« Je suis ravi d'être là car c'est une première pour nous de participer à un tel processus. Et notre rôle est d'apporter quelque chose à nos citoyens ! »

Déclaration d'un participant aux formations

Pour les participants, l'aspect pratique est l'élément le plus important

À l'unanimité, les « exemples concrets » et « l'échange en petits groupes » sont les éléments des formations considérés comme les plus utiles par les participants. Ceci s'explique en grande partie par les besoins en matière de planification pratique et de mise en place concrète des dialogues citoyens.



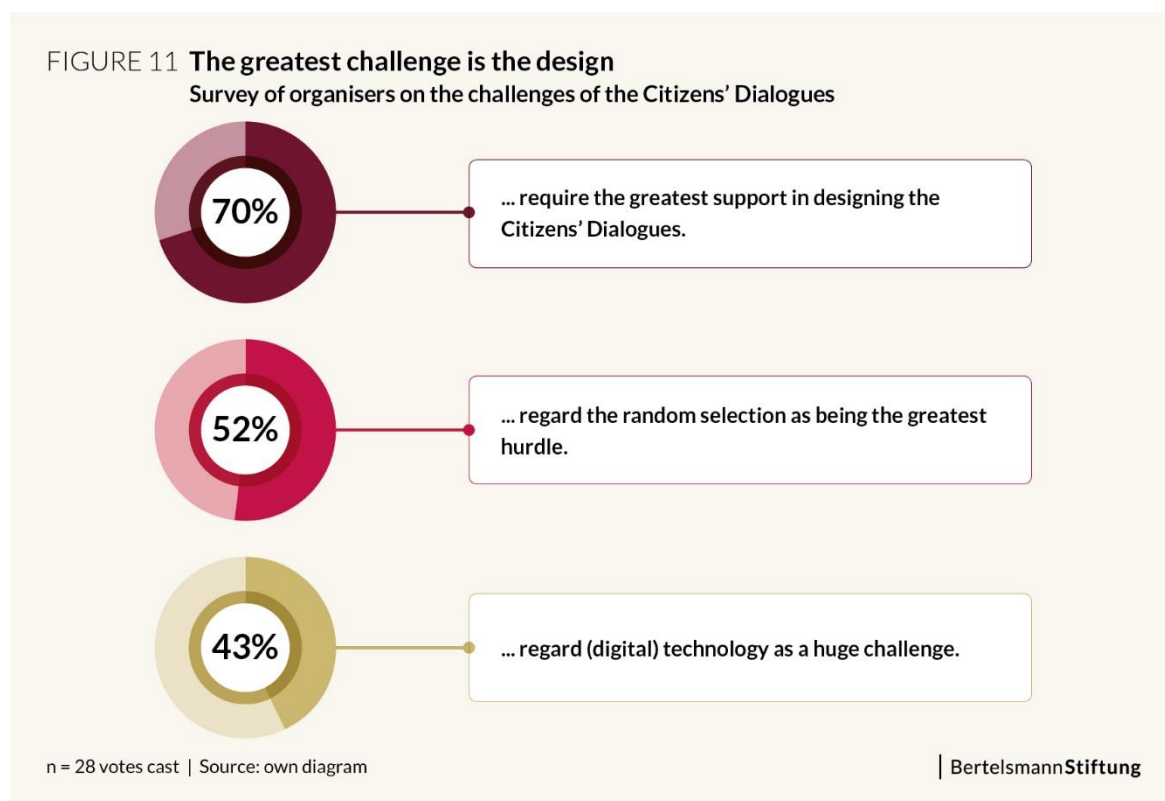
Il est aussi intéressant de noter le besoin de soutien pour l'organisation de dialogues multilingues en raison des nombreux projets transfrontaliers. Un besoin qui s'est exprimé aussi bien au niveau de la conception que de la réalisation concrète des dialogues. 70 % des participants aux formations ont souhaité bénéficier d'un soutien à ce sujet.

Une forte demande de documentation orientée sur la pratique

En tout, 40 supports d'information et guides pratiques ont été proposés en libre téléchargement : recommandations sur la méthode de sélection aléatoire, modèles de courrier d'invitation des citoyens, techniques concrètes d'animation... Le site Internet conçu à cet effet a été visité près de 2 500 fois par 38 pays différents. Le temps de visite moyen de plus de 4 minutes montre avec quelle intensité les utilisateurs se sont plongés dans les contenus proposés. Les supports ont été téléchargés 1 473 fois.

Le plus grand défi : la conception et l'organisation concrètes de dialogues citoyens inclusifs, délibératifs et efficaces

En grande majorité, les participants ont considéré l'apport d'une expertise comme l'élément le plus important des formations : 70 % ont eu besoin d'aide pour la conception concrète de leur dialogue. Ceci vient à nouveau appuyer la nécessité du développement des compétences pour la participation citoyenne dans les régions européennes.

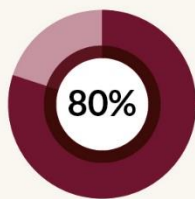


Pour respectivement 52 % et 43 % des participants, la sélection aléatoire et la technique numérique engagée sont les éléments les plus importants dans la conception concrète des dialogues citoyens. La sélection aléatoire comme méthode éprouvée garantissant la diversité des participants semble encore peu répandue. Constatant l'obstacle que représente la technique en raison du nombre élevé de dialogues en ligne, il apparaît utile de continuer à fournir des compétences numériques spécifiques à la participation citoyenne.

Les expériences positives tirées de la participation citoyenne suscitent l'enthousiasme des représentants de l'administration et de la politique

Interrogés sur l'expérience la plus positive faite au cours des projets respectifs, 80 % des sondés ont déclaré l'implication de l'équipe du projet et la collaboration avec les partenaires du projet comme étant les éléments les plus enrichissants.

FIGURE 12 **Citizen participation motivates both own team and project partners**
Organisers' best experience during project planning



... rated the cooperation with the project team and the rallying of supporters as the most rewarding experience.

n = 28 votes cast | Source: own diagram

| BertelsmannStiftung

Cela révèle un fort engagement des organisations locales ou régionales en faveur de la réalisation de dialogues citoyens. Les citoyens, mais aussi les acteurs de la vie politique, administrative et de la société civile ont témoigné leur enthousiasme pour la participation citoyenne.

La méthode est durablement ancrée au sein des régions

Les expériences positives tirées de l'organisation et de la mise en place d'une participation citoyenne ont contribué à accroître la volonté de mener d'autres projets de dialogues citoyens. 100 % des projets prévoient d'organiser d'autres initiatives de participation citoyenne selon la méthode enseignée.

6. Dialogues citoyens européens locaux, régionaux et transnationaux : mise en œuvre, résultats et conséquences

Les dialogues citoyens réalisés à l'échelle locale, régionale et transnationale sont au cœur du projet commun de la Fondation Bertelsmann et du Comité européen des régions. Une grande partie des dialogues citoyens a eu lieu entre les mois de septembre et de décembre 2021. 3 projets initialement prévus pour 2021 ont dû être reportés au printemps 2022.

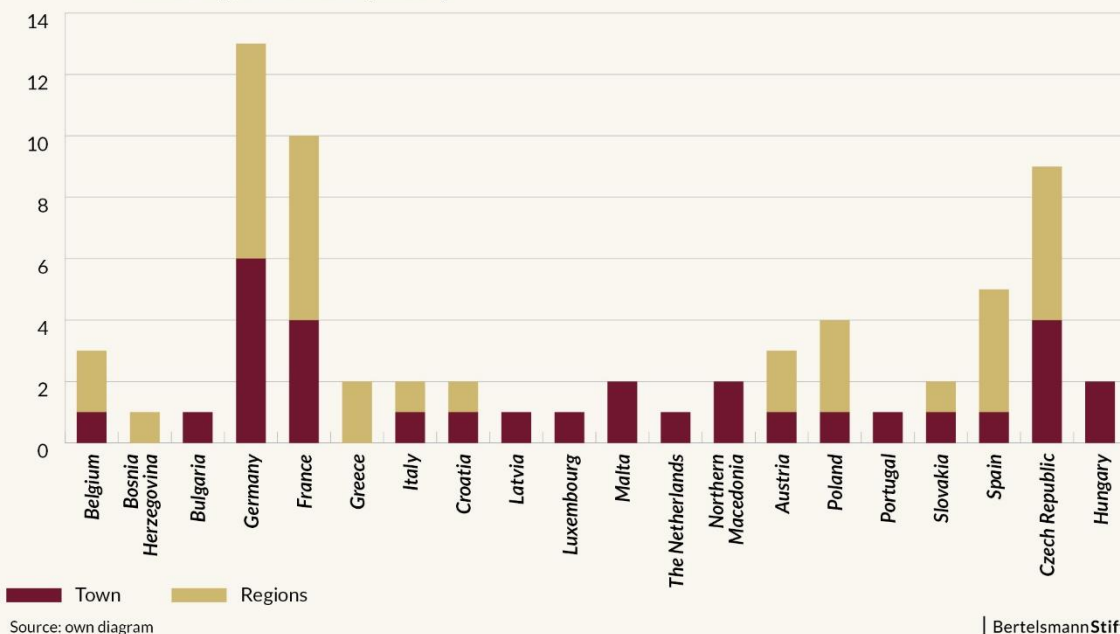
6.1 Vue d'ensemble : chiffres et faits relatifs aux dialogues citoyens

En tout, **23 projets** ont participé à l'initiative commune de la Fondation Bertelsmann et du Comité européen des régions. Ces 23 projets ont bénéficié des sessions de développement des compétences. 19 projets ont mené leurs dialogues citoyens avec le soutien du Comité des régions, et 4 projets ont renoncé à l'aide concrète apportée par celui-ci.



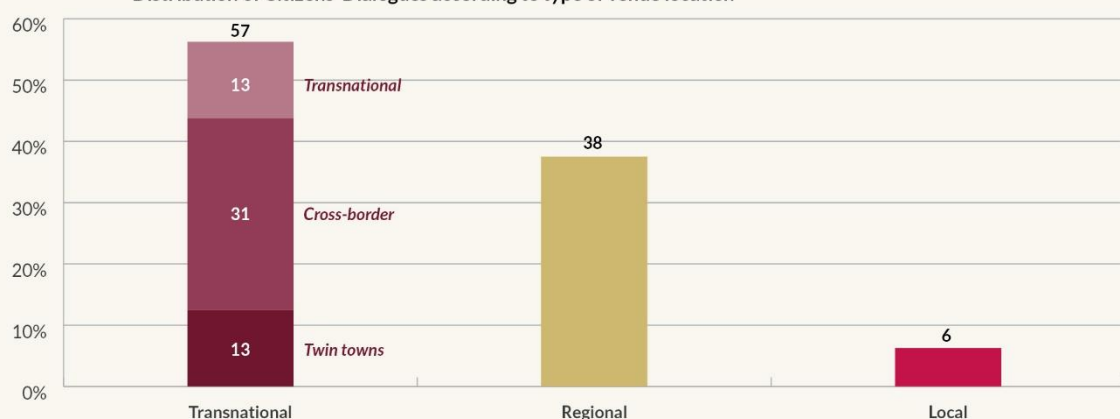
En tout, près de **1 930 citoyens** issus de **20 pays** (18 États membres de l'UE et 2 candidats à l'adhésion) ont participé à **38 dialogues citoyens**.

FIGURE 14 **20 countries are involved in the project**
Partner regions and cities by country



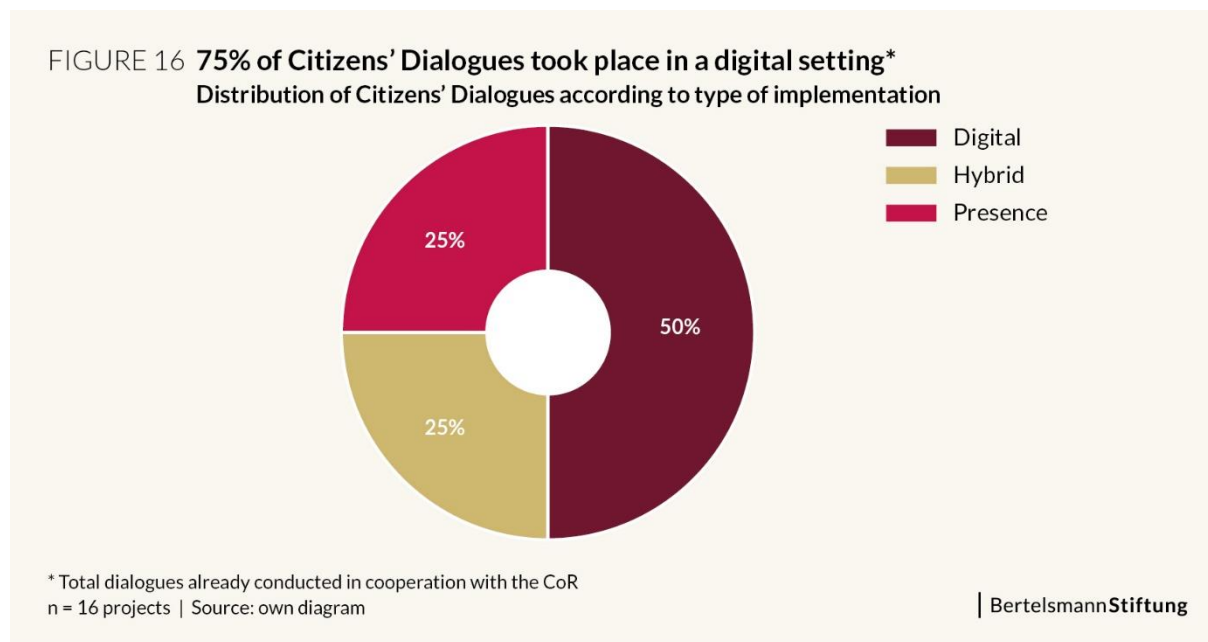
56 % des dialogues citoyens se sont déroulés à l'échelle transnationale, soit dans des régions transfrontalières, soit entre deux villes jumelées, soit entre plusieurs régions européennes. 38 % des dialogues ont eu lieu à l'échelle régionale, et seulement 6 % à l'échelle locale.

FIGURE 15 **57% of Citizens' Dialogues took place in a transnational setting***
Distribution of Citizens' Dialogues according to type of venue location



Due to rounding inaccuracies, the total of answers does not always add up to exactly 100 percent.
 *Total dialogues already conducted in cooperation with the CoR
 n = 16 projects | Source: own diagram

Près de 50 % des dialogues citoyens se sont déroulés en ligne, un quart (25 %) en présentiel et un quart (25 %) de manière hybride. Cela est notamment dû à la pandémie de coronavirus. Certains projets ont communiqué que, dans un autre contexte, ils auraient opté plutôt pour des événements en présentiel.



Dans l'ensemble, la diversité des participants a bien été observée. Les projets ont particulièrement respecté l'équilibre entre les sexes, les différents âges et les niveaux d'éducation des participants. Quelques rares projets se sont concentrés sur la participation de groupes spécifiques, comme les séniors ou les jeunes. Les participants ont élaboré plus de 400 propositions portant sur l'avenir de l'Europe. Près de 200 responsables politiques et administratifs, exerçant des fonctions à l'échelle communale et jusqu'au niveau du Parlement européen, ont par ailleurs participé aux dialogues.

Table 2 Overview of Citizens' Dialogues of the 23 projects

Légende

bleu = dialogue citoyen ayant déjà eu lieu

marron = dialogue citoyen n'ayant pas encore eu lieu

gris = dialogues citoyens organisés sans le CdR

Numéro et titre du projet	Période	Région(s)	Nombre de citoyens	Nombre de responsables politiques impliqués ¹	Nombre de dialogues citoyens	Format	Thèmes	Informations complémentaires
1 – Réseau de l'Académie européenne	02/22 [prévu]	Palma del Condado (Espagne), Sofia (Bulgarie), Bruxelles (Belgique), Salzburg (Autriche), Zadar (Croatie), Szodliget (Hongrie), Hronský Beňadik (Slovaquie), Soveria Mannelli (Italie), Bełchatów (Pologne), Riga (Lettonie), Luqa (Malte), Torres Novas (Portugal), Kolasin (Monténégro) [prévu]	75 [prévu]	13 [prévu]	1 [prévu]	Hybride Trans-national [prévu]	Changement climatique et environnement Santé Transformation numérique Valeurs et droits, État de droit, sécurité [prévu]	
2 – Dialogue citoyen en ligne sur l'avenir de l'Europe	26/10/2021 24/11/2021	Pforzheim (Allemagne), comitat de Győr-Moson-Sopron (Hongrie)	175	14	3	En ligne Trans-national	Valeurs et droits, État de droit, sécurité Démocratie en Europe : Valeurs européennes	https://futureu.europa.eu/processes/ValuesRights/Meetings/63823?calendar=de
3 – Ensemble vers l'avenir – des villes fortes pour une Europe forte ! Dialogue citoyen en ligne entre Munich et Bordeaux :	18/11/2021	Munich (Allemagne), Bordeaux (France)	50	5	1	En ligne Trans-national	Changement climatique et environnement Transformation numérique : Les villes européennes face au numérique et à la mobilité	https://futureu.europa.eu/pr

¹ Responsables politiques et administratifs qui participent aux dialogues et/ou sont des initiateurs et des organisateurs.

Comment la collaboration des villes peut renforcer la cohésion européenne ?								sses/Other deas/f/7/m tings/4788
4 – Dialogue citoyen sur l’avenir de l’Europe Bourgogne-Franche-Comté – Rhénanie	15 - 17/10/21	Rhénanie-Palatinat (Allemagne), Bourgogne-Franche-Comté (France)	40	6	2	En présentiel Trans-national	Une économie plus forte, justice sociale et emploi Valeurs et droits, État de droit, sécurité Démocratie en Europe Éducation, culture, jeunesse et sport : Changement climatique, valeurs et application de la démocratie ; Droits civiques ; Éducation, culture, médias, jeunesse, citoyenneté, identité européenne	
5 – Dialogue citoyen trans-frontalier sur le Pacte vert pour l’Europe. Discussion entre frontaliers sur l’environnement, le changement climatique et le développement régional	27/09/2021	Macédoine Occidentale et Macédoine Centrale (Grèce), Skopje, Valandovo (Macédoine du Nord)	125	16	1	Hybride Trans-national	Changement climatique et environnement : Le changement climatique et les défis de la protection de l’environnement	https://futureu.europa.eu/processes/Education/f/37/meetings/2399?scale=de
6 – Dialogue citoyen local sur l’avenir de l’Europe	09/10/2021	Sindelfingen (Allemagne)	75	4	1	En présentiel Local	L’UE dans le monde : Attentes à l’échelle locale, régionale et européenne envers la conférence sur l’avenir de l’Europe ; Quelle Europe voulons-nous à Sindelfingen, dans le Bade-Wurtemberg et dans le monde ?	https://futureu.europa.eu/processes/ValuesRights/meetings/63823
7 – Dialogue citoyen trans-frontalier à l’Europa-Forum	29/01/22 [prévu]	Basse-Bavière, Haut-Palatinat (Allemagne), Basse-Autriche,	100 [prévu]	3 [prévu]	1 [prévu]	Hybride Trans-national	Valeurs et droits, État de droit, sécurité Migration	

Wachau sur le thème du marché du travail		Haute-Autriche (Autriche), Pilsen, Bohême-du-Sud, Vysočina (République tchèque) [prévu]				[prévu]	[prévu]	
8 – La Cantabrie parle de l'Europe ; Dialogue citoyen avec des étudiants de l'Université de Cantabrie sur le thème de l'État de droit ; Disparités territoriales et démographiques dans l'UE : les défis des régions de montagne	08 - 10/09/2021 02/11/2021 24/11/2021	Cantabrie, Asturies (Espagne)	150	11	3	Hybride Régional	Une économie plus forte, justice sociale et emploi Valeurs et droits, État de droit, sécurité Transformation numérique Démocratie en Europe : État de droit, changement démographique	https://futureu.europa.eu/processes/ValuesRights/Meetings/74779?scale=de
9 – La transition de notre travail. Des histoires personnelles et une perspective européenne.	04/10/2021 13/10/2021 25/10/2021 [prévu]	Eindhoven (Pays-Bas) [prévu]	>126 [prévu]	10 [prévu]	3 [prévu]	En présentiel Régional [prévu]	Changement climatique et environnement Une économie plus forte, justice sociale et emploi Éducation, culture, jeunesse et sport [prévu]	
10 – Working Europe – Travail et formation de l'avenir	30/11/2021	Silésie (Pologne) Rhénanie-du-Nord-Westphalie (Allemagne) Hauts-de-France (France)	100	6	1	En ligne Trans-national	Éducation, culture, jeunesse et sport : Formation continue ; Éducation et orientation professionnelle ; Coopération européenne en matière de formations ; Transformation des régions et du marché du travail ; Numérisation du marché du travail	https://futureu.europa.eu/processes/Democracy/f/5/Meetings/58741
11 – Dialogue citoyen transfrontalier ; Dialogue entre 6 régions sur la collaboration transfrontalière et l'avenir de l'Europe	19 - 20/11/21 10 - 11/12/2021	Région Grand-Est (France), Bade-Wurtemberg, Saxe (Allemagne), Basse-Silésie (Pologne), Région de Carlsbad, Région d'Ústí nad Labem (République tchèque)	150	23	1	En ligne Trans-national	Changement climatique et environnement Démocratie en Europe :	https://futureu.europa.eu/processes/Dem

							Renforcement de la collaboration transfrontalière ; Démocratie et valeurs européennes ; Renforcement de la coopération transfrontalière	racy/f/5/m ings/47917 cale=de
12 – Les points de jonction de l'Europe : Discussions entre régions transfrontalières	04 - 08/10/2021 27/11/2021	Saxe (Allemagne), Basse-Silésie, Lubuskie (Pologne), Ústí nad Labem, Prague (République tchèque)	100	17	2	En ligne Trans-national	Changement climatique et environnement Santé Démocratie en Europe Éducation, culture, jeunesse et sport : Besoins des régions transfrontalières ; Démocratie en Europe et identification avec l'UE	https://futureu.europa.eu/processes/De nacy/f/5/m ings/81215
13 – L'Union européenne et ses frontières	10/21 / 11/21 [prévu]	Cologne (Allemagne), Croatie, Bosnie-Herzégovine [prévu]	Données indisponibles	6 [prévu]	Données indisponibles	Hybride Trans-national [prévu]	Valeurs et droits, État de droit, sécurité Migration [prévu]	
14 – Conférence sur l'avenir de l'Europe. Faites partie de l'avenir de l'Europe dans la Communauté valencienne	06/10/2021 20/10/2021 27/10/2021	Communauté valencienne (Espagne)	100	8	3	Hybride Régional	Changement climatique et environnement Une économie plus forte, justice sociale et emploi : Tourisme durable - Développement d'un nouveau concept en Europe ; Politique industrielle en Europe ; Europe et santé, une nouvelle ère	https://futureu.europa.eu/processes/Head /4/meetings/57025 cale=de
15 – Transnational Citizens' Dialogue on Participatory Democracy in Europe	05/11/2021 12/11/2021 19/11/2021 [prévu]	Belgique, Italie, France [prévu]	100 [prévu]	7 [prévu]	5 [prévu]	En ligne Trans-national [prévu]	Données indisponibles	

16 – Dialogue citoyen régional sur l’avenir de l’Europe avec des étudiants	22/11/2021	Région autonome de Košice (Slovaquie)	75	4	1	En ligne Régional	Changement climatique et environnement Santé Une économie plus forte, justice sociale et emploi Valeurs et droits, État de droit, sécurité Transformation numérique Éducation, culture, jeunesse et sport	https://futureu.europa.eu/processes/Gredeal/f/2/meetings/11022
17 – Les citoyens de la Belgique de l’Est discutent de l’avenir de l’Europe : La vie dans les régions transfrontalières	20/11/2021	Communauté germanophone (Belgique)	40	5	1	En présentiel Régional	Une économie plus forte, justice sociale et emploi Transformation numérique Démocratie en Europe Éducation, culture, jeunesse et sport : Politique étrangère européenne ; Marché européen de la culture ; Mécanismes de décision au sein de l’UE ; Obstacles administratifs pour la coopération transfrontalière	https://futureu.europa.eu/processes/Otherideas/f/7/meetings/35579
18 – Dialogue citoyen dans la région du Rhin Supérieur : perspectives transfrontalières pour une citoyenneté européenne	06/11/2021 20/11/2021 [reporté]	Alsace (France) Sud de la Rhénanie-Palatinat (Allemagne), Pays de Bade (Allemagne) [prévu]	50 [prévu]	2 [d’autres sont prévus]	2 [prévu]	En présentiel Trans-national [prévu]	L’UE dans le monde [prévu]	
19 – Dialogue citoyen européen dans le cadre de la conférence sur l’avenir de l’Europe : « Les jeunes femmes sont aussi l’avenir de l’Europe ! »	24/11/2021	Aude (France), Province de Barcelone (Espagne)	75	8	1	Hybride Trans-national	Une économie plus forte, justice sociale et emploi Valeurs et droits, État de droit, sécurité Démocratie en Europe Éducation, culture, jeunesse et sport :	https://futureu.europa.eu/processes/Democracy/f/5/meetings/87989?scale=fr

							La promotion de la jeunesse comme base de l'avenir de la démocratie en Europe	
20 – Dialogue citoyen européen transfrontalier entre Stuttgart et Strasbourg : « Climat, protection de l'environnement et démocratie dans l'UE - Ce que nous voulons pour nous »	10/11/2021	Strasbourg (France), Stuttgart (Allemagne)	50	9	1	En ligne Trans-national	Changement climatique et environnement Une économie plus forte, justice sociale et emploi : Défis économiques et potentiels de l'UE pour le bien d'un environnement durable et des consommateurs au sein de l'UE Libre marché intérieur Production juste et sociale de biens accessibles Production durable dans le respect de l'environnement	https://futureu.europa.eu/processes/Greeneal/f/2/meetings/75175-cale=de
21 – Villes jumelées et dialogue citoyen transfrontalier pour la conception d'une Europe durable pour les générations futures	27/01/2022 [prévu]	Brno (République tchèque), Stuttgart (Allemagne) [prévu]	75 [prévu]	4 [d'autres sont prévus]	1 [prévu]	En ligne Trans-national [prévu]	Éducation, culture, jeunesse et sport [prévu]	
22 – Girls of Europe – Dialogue local avec des jeunes femmes de Poméranie occidentale	09/10/2021	Poméranie occidentale (Pologne)	50	7	1	Hybride Régional	Une économie plus forte, justice sociale et emploi Valeurs et droits, État de droit, sécurité Démocratie en Europe Éducation, culture, jeunesse et sport : Droits des femmes et des LGBT+ ; Féminité et Masculinité – L'Europe doit-elle revoir son approche des sexes ? Éducation ; Travail	https://futureu.europa.eu/profiles/StaatsministeriumBMW-tivity?local

23 – Dialogue citoyen trans-frontalier sur l’avenir de l’Europe et ses conséquences locales pour la Grande Région	24/11 et 26/11/2021	Esch-sur-Alzette (Luxembourg), Sarrebruck (Allemagne), Nancy, Colombey-les-Belles (France)	50	5	2	En ligne Trans-national	Une économie plus forte, justice sociale et emploi Transformation numérique Éducation, culture, jeunesse et sport : Numérisation du marché du travail ; Construction d’une Europe sociale	https://futureu.europa.eu/processes/Others/Ideas/f/7/nings/89235
Total de 23 projets	Premier dialogue citoyen organisé le 08/09/202 Dernier dialogue citoyen prévu en mars 2022	30 villes, 38 régions dans 21 pays	Env. 1 931	193 (dont 14 membres du CdR)	38	Format des dialogues : 18 en ligne, 11 hybrides, 9 en présentiel Échelle géographique des dialogues : 25 trans-nationaux, 12 régionaux, 1 local	Tous les thèmes de la conférence sur l’avenir de l’Europe ont été abordés pendant les dialogues citoyens	Site Internet du projet : ture of Europe CoR teams with Bertelmann Stiftung (europa.eu)

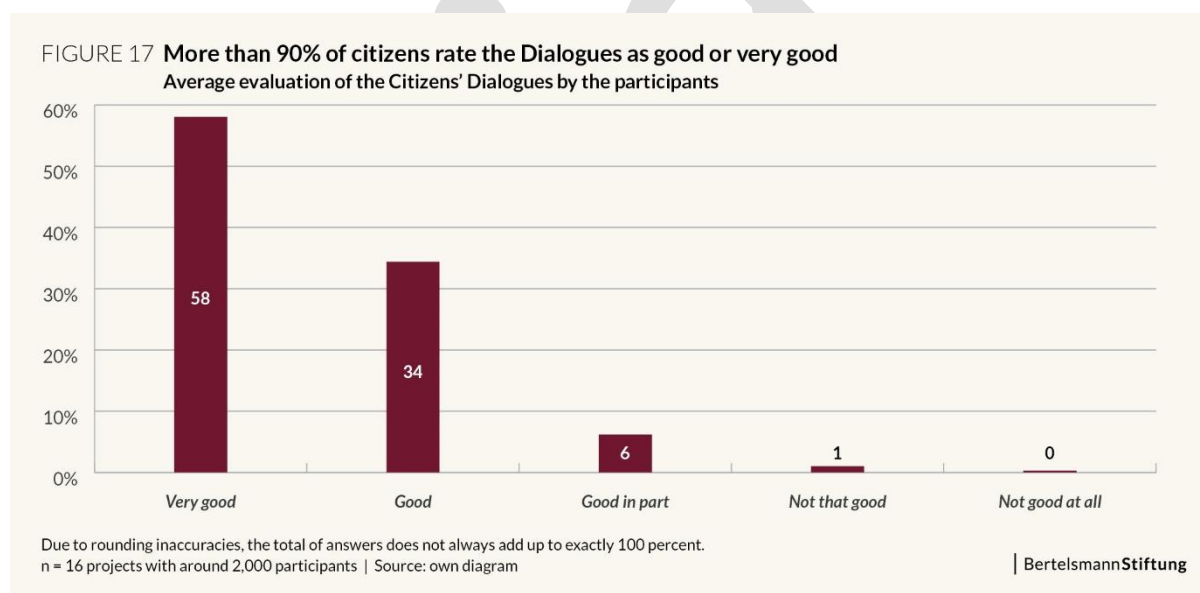
6.2 Évaluation des dialogues citoyens sur l'avenir de l'Europe : la vision des citoyens et des organisateurs

Afin de mieux analyser les dialogues citoyens, de les évaluer et de mesurer leurs effets, nous pouvons nous baser sur plusieurs sources.

- Enquête auprès des citoyens : pour chaque projet, les citoyens participants ont été priés de répondre aux mêmes questions d'évaluation. Les partenaires des projets ont ensuite intégré les réponses dans un questionnaire en ligne conçu à cet effet.
- Enquête auprès des initiateurs et des organisateurs : les initiateurs et organisateurs de chaque projet ont rempli un questionnaire d'évaluation en ligne détaillé. Ils ont également pu partager leur point de vue au cours de la phase de développement des compétences via un sondage en ligne. Certains projets ont par ailleurs fait l'objet d'entretiens semi-standardisés complets.
- Analyse des propositions des citoyens : via le questionnaire en ligne, les initiateurs ont pu partager avec nous les propositions des citoyens. Nous avons également accédé aux informations partagées par les projets sur la plateforme en ligne de la conférence sur l'avenir de l'Europe.

Dialogues citoyens sur l'avenir de l'Europe : une réussite totale pour les citoyens et les organisateurs

Au terme du déroulement des dialogues citoyens, l'avis des citoyens est très clair : 90 % des participants évaluent les dialogues citoyens comme étant « très bien » ou « bien ».



Seule une infime partie des citoyens (0,29 %) a fait une évaluation négative de ceux-ci.

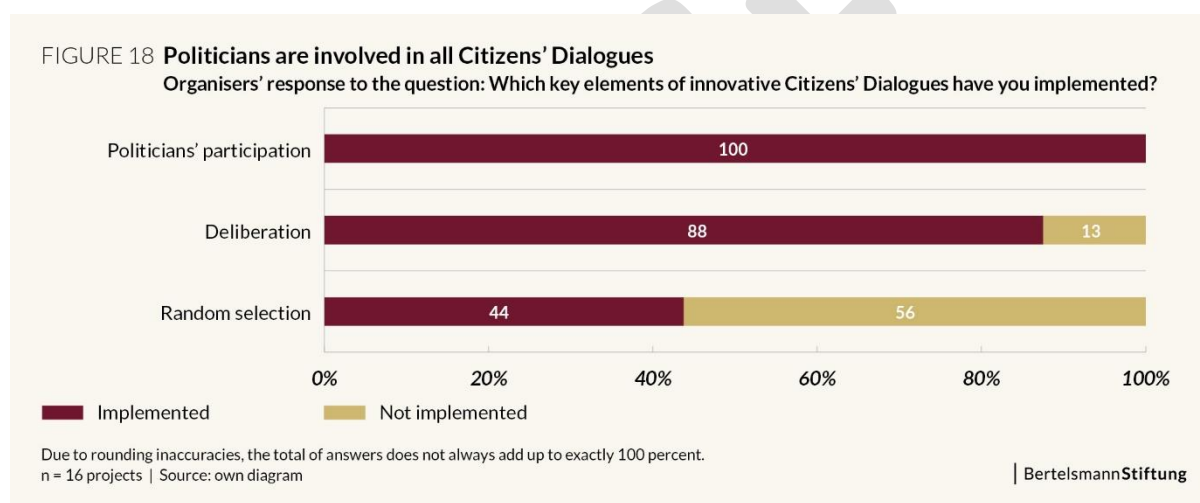
Dans leur grande majorité, les organisateurs ont aussi évalué leurs dialogues citoyens de manière très positive : près de 93 % qualifient leurs dialogues comme étant « bien » ou « très bien », seuls 7 % d'entre eux les ont considérés comme « moyen ». À la lumière de ces taux d'approbation élevés, les dialogues se révèlent être un succès dans leur ensemble.

Les citoyens et les organisateurs ont particulièrement apprécié le caractère transfrontalier des dialogues

Les participants et les organisateurs sont unanimes : les échanges avec les autres personnes et le sentiment d'appartenance commune forment une combinaison gagnante. Comme les organisateurs, les participants ont apprécié les discussions avec les responsables politiques et les citoyens d'autres pays. Outre l'échange d'idées politiques, le fait de rencontrer personnellement d'autres citoyens et de partager toutes ces cultures ont eu une importance capitale. Il s'agissait de vrais dialogues européens.

Les trois critères de qualité ont été mis en pratique

Méthode de sélection aléatoire, réelle délibération et implication des décideurs politiques, ces trois critères de qualité ont été mis en place, chacun dans des proportions différentes. Absolument tous les dialogues citoyens ont reçu des responsables politiques avec lesquels les participants ont pu échanger et discuter de leurs propositions.



Outre l'implication des responsables politiques, les méthodes de délibération, autre élément central de dialogues citoyens, ont été utilisées dans près de 90 % des projets.

La participation des responsables politiques a été particulièrement réussie

En tout, près de 200 responsables politiques et représentants de l'administration ont pris part ou apporté leur soutien aux dialogues citoyens. Les citoyens ont ainsi eu la possibilité de discuter de leurs propositions avec les acteurs politiques concernés, qui s'occupent à présent de leur mise en application. La majorité des organisateurs ont approuvé le soutien complet fourni par les partenaires des projets, membres des différentes organisations ou structures politiques.

Les dialogues citoyens ont permis une réelle délibération

L'évaluation montre que les participants ont particulièrement apprécié le travail en petits groupes et les discussions approfondies. La durée moyenne des dialogues citoyens et les événements, souvent nombreux, organisés au sein d'un même projet, attestent qu'une réelle délibération a pu avoir lieu.

La sélection aléatoire des participants, une garantie de diversité en toute simplicité

La pratique montre que cette méthode de sélection a été utilisée dans 44 % des projets, malgré des connaissances préalables quasi inexistantes. Les organisateurs ont fait part de leurs expériences positives : « *La réalisation d'une sélection aléatoire par un prestataire a particulièrement été utile pour la constitution d'un groupe vraiment diversifié. Cela a apporté aux débats une dimension plus approfondie, plus hétérogène et plus représentative. Je pense qu'il n'existe aucune méthode alternative permettant d'atteindre une telle diversité.* »

Force est de constater que la majorité des organisateurs ont toutefois dû renoncer à la méthode de sélection aléatoire par manque de temps ou de ressources financières et humaines. Des obstacles administratifs et juridiques ont également rendu la mise en place de la sélection aléatoire plus difficile. Dans certains pays comme la France, en l'absence d'un registre de population centralisé, la sélection n'a pas pu s'appuyer sur ses bases habituelles. Dans d'autres pays, des dispositions relatives à la protection des données ne permettent pas de recourir à la méthode de sélection aléatoire. Il n'en demeure pas moins qu'en évoquant les choses qu'ils souhaiteraient faire différemment à l'avenir, de nombreux organisateurs ont déclaré vouloir recourir à la méthode de sélection aléatoire.

Un effet à long terme : les dialogues citoyens régionaux pour l'Europe jouent aussi un rôle important pour l'avenir

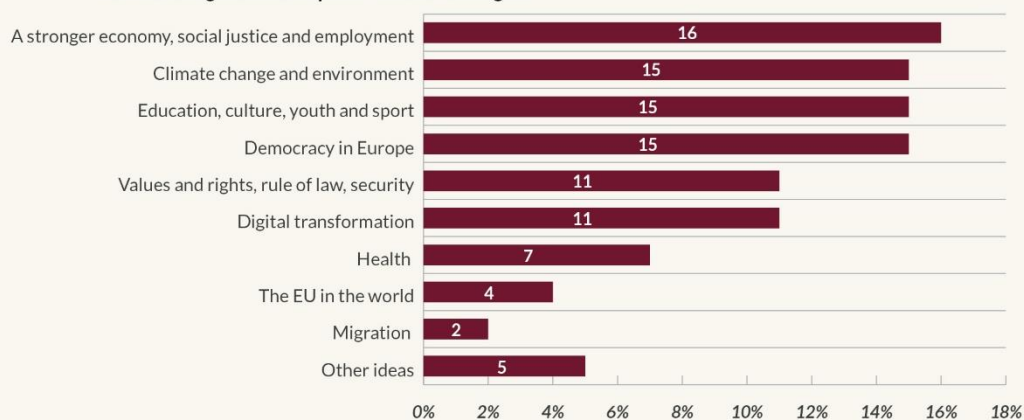
En ce qui concerne l'effet durable du projet et des dialogues, le bilan est positif. À l'issue d'une enquête finale, tous les initiateurs considèrent les méthodes fournies comme bonnes ou très bonnes. Ils déclarent également qu'ils réutiliseront celles-ci. Les entretiens menés viennent aussi appuyer ce constat. Tous les intervenants interrogés au sein des différents projets estiment que les thèmes européens et les dialogues citoyens européens seront de plus en plus importants et nombreux dans les régions et les villes.

Inclusif, délibératif, efficace : Tous les organisateurs veulent réutiliser les méthodes innovantes et les critères de qualité à l'avenir.

Bilan tiré de l'enquête finale auprès des organisateurs

En ce qui concerne l'apprentissage des organisateurs, sachant que certains organisaient des dialogues citoyens pour la première fois, le développement des compétences comme l'expérience pratique ont pu s'inscrire dans un ancrage durable. Il ressort enfin que certains éléments pourraient être faits différemment à l'avenir. Cela concerne notamment la nécessité de disposer de formations de qualité pour les animateurs et la possible prolongation de la phase de planification pour une préparation et un déroulement des dialogues plus qualitatifs.

FIGURE 19 **Citizens most often discuss the economy, social justice and employment**
The following were the topic of Citizens' Dialogues



n = 51 topics | Source: own diagram

| BertelsmannStiftung

Chaque thème a ensuite été plus précisément adapté en fonction des problématiques régionales des différents projets. Dans l'ensemble, les thèmes les plus discutés sont l'économie, l'égalité sociale et l'emploi ainsi que le changement climatique.

Échange, volonté commune, changement climatique – Les idées des citoyens sont concrètes

Les thèmes de la conférence sur l'avenir de l'Europe sont aussi diversifiés que les profils des citoyens. Il est d'autant plus remarquable d'obtenir des propositions parfois très similaires provenant de dialogues citoyens des quatre coins de l'UE. Ces idées concrètes concernaient principalement les thèmes Éducation, culture, jeunesse et sport, mais aussi Démocratie en Europe et Changement climatique et environnement. L'ensemble des propositions se caractérise surtout par la volonté d'une action européenne forte et unitaire.

Exemples de propositions sur le thème Éducation, culture, jeunesse et sport : plus de programmes d'échange pour les travailleurs

Les citoyens le soulignent dans leurs propositions : les principaux besoins de nos sociétés concernent les domaines de l'éducation, de la culture, de la jeunesse et du sport. Il en va de l'éducation comme tremplin économique et social, de la compréhension mutuelle que permettent la culture et le sport, ou encore d'une vie démocratique qui intègre davantage la participation de la jeunesse. Les propositions des citoyens portent principalement sur la formation continue. Trois propositions concrètes traduisent leur position à ce sujet. Le premier aspect concerne le domaine de l'apprentissage qui n'est pas traité de manière satisfaisante. Les opportunités de stages et d'apprentissage sont rares, les postes souvent mal rémunérés ou non rémunérés. Les citoyens ont proposé la création d'aides financières et de programmes de soutien afin de motiver les entreprises à solliciter davantage les jeunes lors de leur apprentissage. Il faut aussi élargir les expériences à l'étranger aux apprentis et aux travailleurs selon le modèle du programme ERASMUS+. Le deuxième aspect porte sur la création d'un programme indépendant qui incite les entreprises à soutenir leurs salariés pour développer leurs expériences à l'étranger. Enfin, le dernier aspect concerne la formation continue volontaire. Les citoyens voudraient une plateforme européenne offrant des opportunités de formation transfrontalières et des prises en charge financières régulières de l'UE pour permettre aux Européens de continuer à se former, quelle que soit leur situation.

Exemples de propositions sur le thème **Changement climatique et environnement : plus de solutions paneuropéennes**

Les citoyens sont unanimes : le changement climatique pose un problème de société. Les dialogues citoyens ont donné lieu à diverses considérations à ce sujet. L'idée dominante est la mise en place rapide de mesures environnementales. Dans cet objectif, la réduction de la circulation automobile individuelle est un élément fondamental. Une mobilité alternative plus abordable et plus pratique doit voir le jour. Les citoyens ont proposé la création d'aides financières encourageant l'utilisation du vélo et des transports publics et évoqué la transition vers une mobilité électrique pour amorcer un changement de cap social en matière de transports. Le second élément fondamental consiste à multiplier et à récompenser les bons exemples. Les citoyens proposent à cet effet de créer un prix européen attribué à des personnes, à des entreprises et à des représentants de la société civile. Dans le cadre de la législation européenne, les citoyens souhaitent également une harmonisation des systèmes de recyclage et de consigne. « *En Espagne, il existe cinq types de sac poubelle différents. En France, le papier et le plastique vont dans le même sac. La question est la suivante : Cela peut-il fonctionner ?* », interroge Ferran Tarradellas Espuny, Directeur de la communication à la Représentation permanente de la Commission européenne en France, lors du dialogue organisé entre 6 régions, le 10-11 décembre 2021. Ce à quoi les citoyens ont clairement répondu : « *Cela ne fonctionne pas.* » Ils veulent des solutions communes à l'ensemble de l'Europe.

Exemples de propositions sur le thème **Démocratie en Europe : plus de participation dans la conception de la démocratie**

Unie dans la diversité, telle est la devise de l'UE. Les citoyens européens veulent eux aussi éprouver davantage ce sentiment d'appartenance commune et avoir un droit de regard collectif sur l'organisation de la démocratie européenne : ils proposent la création d'un outil numérique transfrontalier permettant de mettre les citoyens en contact pour resserrer les liens de la société civile européenne. Par ce biais, les citoyens souhaitent aller au-delà de la conférence sur l'avenir de l'Europe et s'impliquer davantage dans les processus démocratiques, par exemple avec des initiatives citoyennes sur la répartition des fonds publics, avec un budget citoyen dont des conseils de citoyens disposeraient de manière autonome, et avec une représentation citoyenne au Conseil européen. Les citoyens demeurent critiques face à la règle de l'unanimité au sein des institutions européennes. Plusieurs dialogues se prononcent ainsi pour la poursuite de l'introduction du vote à la majorité.

Au cours des dialogues citoyens, près de 400 propositions ont été faites sur l'avenir de l'Europe. Voici une sélection des propositions des citoyens sur les différents thèmes. Les propositions marquées en gras ont été formulées par plusieurs dialogues citoyens.

Thèmes	Propositions des citoyens
Changement climatique et environnement	<ul style="list-style-type: none"> • Financement des produits régionaux, biologiques et durables par l'adaptation des subventions dans l'agriculture, réduction de la bureaucratie, services de conseil et taxation du CO² sur les longs trajets de transport • Création d'un système de recyclage européen commun et interdiction des produits à usage unique • Campagnes d'information et sensibilisation à l'évolution et aux risques de la crise climatique ainsi qu'aux opportunités et obligations des individus et des entreprises quant à la protection de l'environnement • Échange de bonnes pratiques dans la lutte contre la crise climatique et reconnaissance des pionniers de l'environnement • Renforcement du développement durable de transports pour les personnes et les marchandises par la construction d'un réseau de chemins de fer et de pistes cyclables, baisse du coût des transports publics, aide financière pour l'autopartage et le covoiturage • Encouragement des énergies renouvelables par le recours à la taxe carbone • Élaboration d'objectifs climatiques communs aux États membres et aux secteurs politiques • Égalité sociale face aux coûts élevés des mesures pour le climat • Création de jardins partagés et aménagement d'espaces verts en ville
Éducation, culture, jeunesse et sport	<ul style="list-style-type: none"> • Programmes scolaires davantage orientés sur les sujets d'avenir : Développement durable, numérisation, santé • Valorisation de l'orientation professionnelle le plus tôt possible • Échanges et projets scolaires transfrontaliers, accès des travailleurs à Erasmus+ • Harmonisation des normes éducatives et des niveaux scolaires entre les pays de l'UE, création d'un diplôme européen • Encouragement et reconnaissance renforcée des stages et de l'apprentissage • Mise à disposition de matériel informatique pour les élèves défavorisés et équipement des écoles avec du matériel moderne • Politique linguistique en faveur d'un apprentissage précoce des langues des pays voisins • Création d'un marché européen des médias et de la culture, organisations d'événements culturels transfrontaliers • Distribution de bons de formation à tous les citoyens de l'UE pour acquérir des compétences tout au long de la vie professionnelle
Une économie plus forte, justice sociale et emploi	<ul style="list-style-type: none"> • Harmonisation de la législation sociale et développement d'une union sociale, création d'une assurance citoyenne à titre d'assurance sociale européenne • Harmonisation des salaires et création d'un revenu minimum européen • Amélioration des droits des travailleurs et renforcement des syndicats • Règles communes pour le télétravail • Programmes structurels pour favoriser les investissements dans les régions peu pourvues et rurales, création d'emplois verts et de professions sociales • Transfert de la production des principes actifs et des médicaments au sein du pays • Droit à ne pas être joignable en dehors des heures de travail • Agences pour l'emploi transfrontalières et centres de conseil pour travailleurs et étudiants transfrontaliers

Valeurs et droits, État de droit, sécurité	<ul style="list-style-type: none"> • Débats et événements à l'échelle de l'UE pour déterminer les valeurs et les objectifs communs, particulièrement en ce qui concerne l'État de droit • Création d'une campagne européenne contre la discrimination et renforcement de la lutte contre la discrimination des minorités comme les Roms • Égalité des sexes dans la législation, la culture et l'éducation, par exemple dans les offres de formation afin de combattre les stéréotypes • Mariage pour tous (mariage pour les couples de même sexe) et droit d'adopter pour les couples de même sexe • Aménagement des villes pour plus d'accessibilité • Règles et directives de l'UE sur les plateformes Internet : pluralité et transparence, régulation renforcée des algorithmes, élargissement des interdictions d'utilisation des données privées • Collaboration transfrontalière des autorités de justice et de police
Démocratie en Europe	<ul style="list-style-type: none"> • Implication des citoyens sur le long terme, par exemple avec des initiatives citoyennes, avec l'établissement d'un budget citoyen permettant la mise en place des décisions citoyennes, et avec une représentation citoyenne au Conseil européen • Création d'un outil numérique transfrontalier permettant de mettre les citoyens en contact • Meilleure communication sur la politique de l'UE et plus grande transparence sur le lobbying • Renforcement du Parlement européen, par exemple en lui attribuant le droit d'initiative • Envisager le vote à la majorité à l'échelle de l'UE comme alternative à la règle de l'unanimité • Resserer les liens entre citoyens et responsables politiques par des rencontres locales et garantir un accès plus simple aux interlocuteurs et représentants
Transformation numérique	<ul style="list-style-type: none"> • Investissements dans les infrastructures et équipements publics : Internet pour tous • Formation au numérique : enseignants et citoyens (en particulier les seniors et les élèves) • Éducation aux médias renforcée et formation contre la désinformation et les fausses informations • Faire progresser la numérisation de l'administration à l'échelle locale, nationale et européenne et la financer de manière centralisée • Développement durable de la numérisation : investissements dans des solutions numériques qui préservent le climat
Santé	<ul style="list-style-type: none"> • Meilleur accès aux structures de santé dans les régions rurales, mise en place de consultations en ligne • Élargissement des compétences de l'UE en matière de santé • Programmes de financement pour la recherche sur la prévention des risques sanitaires et pour la protection de la santé publique • Sensibilisation de la population aux sujets de santé et aux modes de vie sains
Migration	<ul style="list-style-type: none"> • Droits sociaux des migrants identiques à ceux des Européens • Élargissement des compétences de l'UE en matière de migration • Contrôle systématique des principes relatifs à l'accueil des réfugiés dans tous les États membres
L'UE dans le monde	<ul style="list-style-type: none"> • Élargissement des compétences de l'UE en matière de politique étrangère • Établissement d'un agenda pour la poursuite de la mise en réseau globale

6.4 Conséquences et processus de suivi des dialogues citoyens

L'un des objectifs des dialogues citoyens consiste à intégrer les propositions élaborées par les citoyens dans le processus politique à l'échelle locale, régionale et européenne. S'il n'est pas encore possible d'évaluer la mise en place concrète des propositions en raison du court laps de temps écoulé entre les dialogues et le présent rapport, de nombreux indicateurs – comme les activités concrètes de diffusion – laissent penser que celle-ci est en bonne voie.

Les jalons sont posés, la balle est désormais dans le camp des responsables politiques de l'UE

Tous les projets ont initié des activités concrètes de diffusion des propositions des citoyens :

- Publication des résultats sur les sites web des organisateurs
- Publication sur la plateforme en ligne de la conférence sur l'avenir de l'Europe
- Présence dans les médias et même sur les réseaux sociaux
- Participation des décideurs politiques aux dialogues et échanges concrets avec les citoyens au sujet de leurs propositions

Les propositions des citoyens représentent en grande partie des mesures concrètes et réalisables. La considération que les responsables politiques ont apportée à ces idées et propositions au cours des dialogues est une forme de considération de la contribution des citoyens. Les décideurs politiques doivent à présent faire preuve d'un grand sérieux dans leur positionnement envers ces propositions. La balle est dans le camp de Bruxelles.

Les dialogues trouvent un écho auprès du grand public

Le projet et les dialogues citoyens ont battu des records d'attention dans les médias. Le site du Comité européen des régions a par exemple enregistré plus de 2 400 visites avec une durée moyenne inhabituelle de plus de quatre minutes (au 05/01/2022). La plupart des personnes qui ont consulté ces contenus sont originaires d'Allemagne, de Belgique, d'Espagne, d'Italie et de France.

Une analyse média montre que des pays situés en dehors de l'UE se sont aussi intéressés aux dialogues citoyens. Des personnes du Royaume-Uni et du Canada ont ainsi suivi de près les dialogues à Košice, en Saxe, en Basse-Silésie, à Ústí nad Labem, à Lubuskie et à Prague ainsi que le dialogue organisé entre 6 régions. D'après les médias, l'intérêt pour le projet a été particulièrement grand en Espagne et en Grèce.

Les résultats des dialogues citoyens vont être intégrés dans les processus de décision

Pour obtenir davantage d'attention et de soutien pour le format des dialogues citoyens et les propositions concrètes élaborées, les organisateurs ont développé d'autres stratégies. Ils ont ainsi décidé de partager les propositions avec des décideurs locaux, régionaux et européens et de discuter avec eux. Les organisateurs l'affirment : « *Nous avons adressé les résultats à différents destinataires (...)* » dont des représentants d'institutions européennes, de parlements nationaux et régionaux, de gouvernements et d'organisations de la société civile impliquées dans les activités de l'UE. Certains projets prévoient même déjà la mise en place concrète de propositions à l'échelle locale ou régionale.

6.5 From local to European : les objectifs du projet ont été atteints

D'une manière générale, l'évaluation montre que les objectifs du projet ont été atteints.

Un ancrage des compétences en matière de participation : Le soutien concret apporté par la Fondation Bertelsmann et le CdR a amélioré la qualité de tous les dialogues citoyens. Tous les projets réutiliseront par ailleurs la méthode de participation citoyenne inclusive, délibérative et efficace. Cela montre qu'il est possible, malgré l'hétérogénéité initiale des compétences en matière de participation citoyenne (notamment en ligne), d'ancrer des compétences participatives au sein des structures politiques et administratives des villes et régions européennes.

Une contribution à la démocratie locale, régionale et européenne : Les retours positifs des citoyens comme des organisateurs sur chaque dialogue citoyen montrent que ces dialogues ont contribué à une démocratie participative vivante et durable. Le soutien conséquent apporté par les représentants politiques, qui ont eux-mêmes fait l'expérience de chaque dialogue citoyen, est une preuve supplémentaire que chaque projet a contribué à renforcer la démocratie.

Une contribution efficace des citoyens à l'avenir de l'Europe : L'élaboration parfois très concrète des propositions, le soutien appuyé des responsables politiques lors des dialogues et les diverses activités de diffusion laissent penser que la mise en place concrète des propositions des citoyens est en bonne voie.

Draft

7. Conclusions

23 projets organisés dans 68 villes et régions européennes, 38 dialogues citoyens auxquels ont participé 200 responsables politiques et 1 930 citoyens européens, 400 propositions concrètes sur l'avenir de l'Europe : les résultats du projet *From Local to European* né de la coopération entre le Comité européen des régions et la Fondation Bertelsmann prouvent que la politique européenne gagne en importance pour les villes et les régions européennes, et inversement. L'engagement considérable témoigné dans les villes et les régions avec l'utilisation de méthodes modernes et de critères de qualité garantissant une participation citoyenne inclusive, délibérative et efficace est un signe fort de la progression de l'Union européenne en matière de participation.

Le projet illustre que des dialogues citoyens locaux, régionaux et transnationaux peuvent rencontrer un franc succès s'ils sont planifiés et organisés de manière qualitative : plus de 90 % des citoyens et plus de 90 % des organisateurs ont évalué les dialogues citoyens comme étant très bien ou bien. 100 % des projets ont conclu au recours futur des mêmes méthodes et critères de qualité. Les propositions élaborées montrent que les citoyens européens pensent à l'échelle locale mais aussi européenne. Ils souhaitent une plus grande participation citoyenne au niveau européen et formulent souvent les mêmes propositions pour l'avenir de l'Europe, indépendamment de leur pays d'origine.

7.1 Les quatre conclusions du projet commun

Les villes et les régions sont des partenaires logiques lors d'une participation citoyenne organisée sur des questions européennes.

La participation citoyenne fait désormais partie de l'élaboration de la politique à tous les échelons gouvernementaux et vient compléter la démocratie représentative dans de nombreuses régions et villes de l'UE. Les résultats du projet commun montrent l'intérêt des communes, des villes et des régions envers le développement d'une participation citoyenne moderne et systématique qui exerce une influence à l'échelle locale mais aussi européenne. La grande majorité des 1,2 million de représentants politiques locaux partagent cet intérêt, comme en témoigne une enquête réalisée en 2021. (Voir : Comité européen des régions (2021), *Local politicians of the EU and the future of Europe*, Flash Eurobarometer by IPSOS European Public Affairs, 12 octobre 2021, disponible en ligne : <https://cor.europa.eu/de/our-work/Pages/EURegionalBarometer-Survey-2021.aspx>)

Une assemblée citoyenne européenne permanente doit s'accompagner de débats locaux.

Il y a de fortes chances que la conférence sur l'avenir de l'Europe donne naissance à une assemblée citoyenne européenne permanente. Les panels citoyens européens composés de citoyens sélectionnés de manière aléatoire dans tous les pays de l'UE semblent fonctionner. Leur interconnexion avec les assemblées citoyennes et les dialogues citoyens à l'échelle nationale, régionale et locale est toutefois loin d'être satisfaisante. A titre d'exemple, seuls quelques États membres ont procédé à l'organisation systématique d'assemblées nationales et régionales selon la charte de la conférence et les critères de qualité en les reliant parallèlement à des panels citoyens européens. Les panels citoyens européens qui auront lieu à l'avenir devraient automatiquement intégrer une connexion entre les échelons gouvernementaux. Cela pourrait conduire le Comité européen des régions ainsi que les régions et les villes à créer des panels citoyens transnationaux en charge, par exemple, des spécificités territoriales des régions transfrontalières, des zones en mutation industrielle, des régions rurales ou des zones devant relever des défis démographiques.

Des critères communs de qualité doivent être placés au centre du processus de participation citoyenne.

Les résultats des processus de participation européens, nationaux, régionaux et locaux, les analyses faites en parallèle et les conclusions de ce projet indiquent que la participation des citoyens doit reposer sur certains critères de qualité de base. Le premier critère consiste à garantir l'inclusivité, c'est-à-dire la sélection aléatoire des citoyens de sorte à refléter la diversité de la société et l'origine géographique. Le deuxième concerne l'aménagement d'un cadre participatif pour la délibération afin d'assurer des débats ouverts et éclairés. Le troisième critère porte sur la nécessité d'intégrer dans le processus les réponses des parlementaires et la possibilité de contribuer à l'élaboration de la politique, pour créer un effet durable. La participation citoyenne à l'échelle européenne doit par ailleurs s'accompagner de moyens de communication multilingues permettant l'information, la transparence et la possibilité pour d'autres groupes intéressés de prendre part aux discussions. Enfin, il faut compléter les processus de participation citoyenne par des évaluations réalisées par et pour les acteurs impliqués. Dans une optique européenne, ces évaluations doivent aussi faire partie des échanges et de l'apprentissage de la politique.

Le développement des compétences et l'apprentissage continu de la politique sont nécessaires.

Les expériences tirées de cette participation citoyenne et de ce projet montrent que les processus engagés nécessitent de nombreuses ressources et doivent s'accompagner d'un développement des compétences et d'un échange entre les acteurs locaux. La conférence sur l'avenir de l'Europe a créé un cadre pour l'apprentissage de la politique à tous les niveaux de gouvernance qu'il faut renforcer en prévision des élections européennes de 2024. Le CdR et la Fondation Bertelsmann sont prêts à apporter leur soutien aux régions et aux villes dans leur collaboration et leurs échanges avec l'Union européenne et à travailler aux côtés d'autres institutions.

7.2 Recommandations pour l'avenir de la participation citoyenne européenne

La démocratie européenne doit continuer à évoluer et s'adapter aux besoins de ses citoyens. En raison de ses processus complexes et de sa diversité linguistique et culturelle, l'UE représente encore pour beaucoup d'Européens une entité lointaine. Une participation citoyenne délibérative plus « vraie » peut contribuer à la création d'une « Europe des citoyens ». Il faut pour cela un ancrage institutionnel durable dans le système démocratique de l'UE. Nous avons besoin de créer un lien plus étroit entre les différents formats innovants de participation citoyenne, à l'échelle des régions, des États membres et jusqu'à Bruxelles.

La qualité et, par-là, la légitimité de la participation citoyenne est d'une importance capitale. La participation citoyenne doit être inclusive, délibérative et efficace pour pouvoir aussi soutenir la démocratie. Il faut également souligner que la réussite de la participation dépend en grande partie de la volonté des responsables politiques. Plusieurs expériences de participation ont déjà eu lieu à l'échelle de l'UE en totale déconnexion avec le contexte constitutionnel. Cela ne doit pas se reproduire.

La participation des citoyens n'est pas un exercice purement basé sur la communication. L'objectif visé est un changement culturel global dans la politique européenne et les institutions de l'UE. Les débats sur l'ancrage institutionnel de la participation citoyenne dans l'UE ne font que commencer. Une nouvelle « architecture de la participation » pourrait voir le jour, offrant d'autres modes d'expression aux citoyens de l'Europe et mêlant les formes les plus diversifiées de la démocratie. Cette discussion doit maintenant être menée à son terme. L'UE est loin d'avoir épuisé son potentiel démocratique, mais la participation citoyenne délibérative moderne montre la voie de l'avenir.

Mentions obligatoires

© Bertelsmann Stiftung

Février 2022

Bertelsmann Stiftung Carl-Bertelsmann-Straße 256

33311 Gütersloh

Telefon +49 5241 81-0

www.bertelsmann-stiftung.de

Responsables

Anna Renkamp

Dominik Hierlemann

Auteurs

Christian Huesmann

Anna Renkamp

Wolfgang Petzold

Avec la collaboration de

Nicole Kleeb

Anna Rachel Heckhausen

Adrienn Nagy

Conception

Nicole Meyerholz, Bielefeld

Contact

<p>Bertelsmann Stiftung Carl-Bertelsmann-Straße 256 33311 Gütersloh Allemagne Téléphone : +49 5241 81-0</p> <p>Anna Renkamp Programme Avenir de la démocratie Téléphone : +49 5241 81-81145 anna.renkamp@bertelsmann-stiftung.de</p> <p>Dr. Dominik Hierlemann Programme Avenir de la démocratie Téléphone : +49 5241 81-81537 dominik.hierlemann@bertelsmann-stiftung.de</p> <p>Dr. Christian Huesmann Programme Avenir de la démocratie Téléphone : +49 5241 81-81221 christian.huesmann@bertelsmann-stiftung.de</p> <p>https://www.bertelsmann-stiftung.de/de/unsere-projekte/demokratie-und-partizipation-in-europa/projektnachrichten/from-local-to-european-buergerdialoge-fuer-europas-zukunft</p>	<p>Comité européen des régions Rue Belliard/Belliardstraat 101 1040 Bruxelles Belgique Téléphone : +32 2 282 22 11</p> <p>Wolfgang Petzold Direction Communication du Comité européen des régions Téléphone : +32 2 282 23 58 wolfgang.petzold@cor.europa.eu</p> <p>Milica Neacsu Direction Communication du Comité européen des régions Téléphone : +32 2 282 22 07 milica.neacsu@cor.europa.eu</p> <p>Adrienn Nagy Direction Communication du Comité européen des régions Téléphone : +32 2 282 21 26 adrienn.nagy@cor.europa.eu</p> <p>Future of Europe: CoR teams up with Bertelsmann Stiftung (europa.eu)</p>
---------------------------------------------------------------------------------------------------------------------------------------------------------------------------------------------------------------------------------------------------------------------------------------------------------------------------------------------------------------------------------------------------------------------------------------------------------------------------------------------------------------------------------------------------------------------------------------------------------------------------------------------------------------------------------------------------------------------------------------------------------------------------------------------------------------------------------------------------------------------------------------------------------------------------------------------------------------------------------------------------------------------------------------------------------------------------------------------------------------------------------------------------	---------------------------------------------------------------------------------------------------------------------------------------------------------------------------------------------------------------------------------------------------------------------------------------------------------------------------------------------------------------------------------------------------------------------------------------------------------------------------------------------------------------------------------------------------------------------------------------------------------------------------------------------------------------------------------------------------------------------------------------------------------------------------------------------------------------------------------------------

www.bertelsmann-stiftung.de

www.cor.europa.eu