



Herzlich
Willkommen

GESUNDHEITSCAMPUS



SAUERLAND

Netzwerken

- Informationsbeschaffung
- Zusammenarbeit
- Tipps und Tricks
- Zusammenhalt und Schutz



Netzwerken

- Informationsbeschaffung
 - Zusammenarbeit
 - Tipps und Tricks
 - Zusammenhalt und Schutz
-
- Neue Länder zu besiedeln;
z.B. die Normandie



St. Marien Hospital Balve



- Kirchlicher Orden gegründet
- 1929 Neubau
- 1950 und 1970 Erweiterungen auf bis zu 200 Betten
- Später Gyn. und Geb. geschlossen
- Innere Abteilung als Beleg-Abt.
- Kirchengemeinde übernimmt Verantwortung / Altenpflegeheim
- Übertragung an katholischen Klinikverbund

St. Marien Hospital Balve



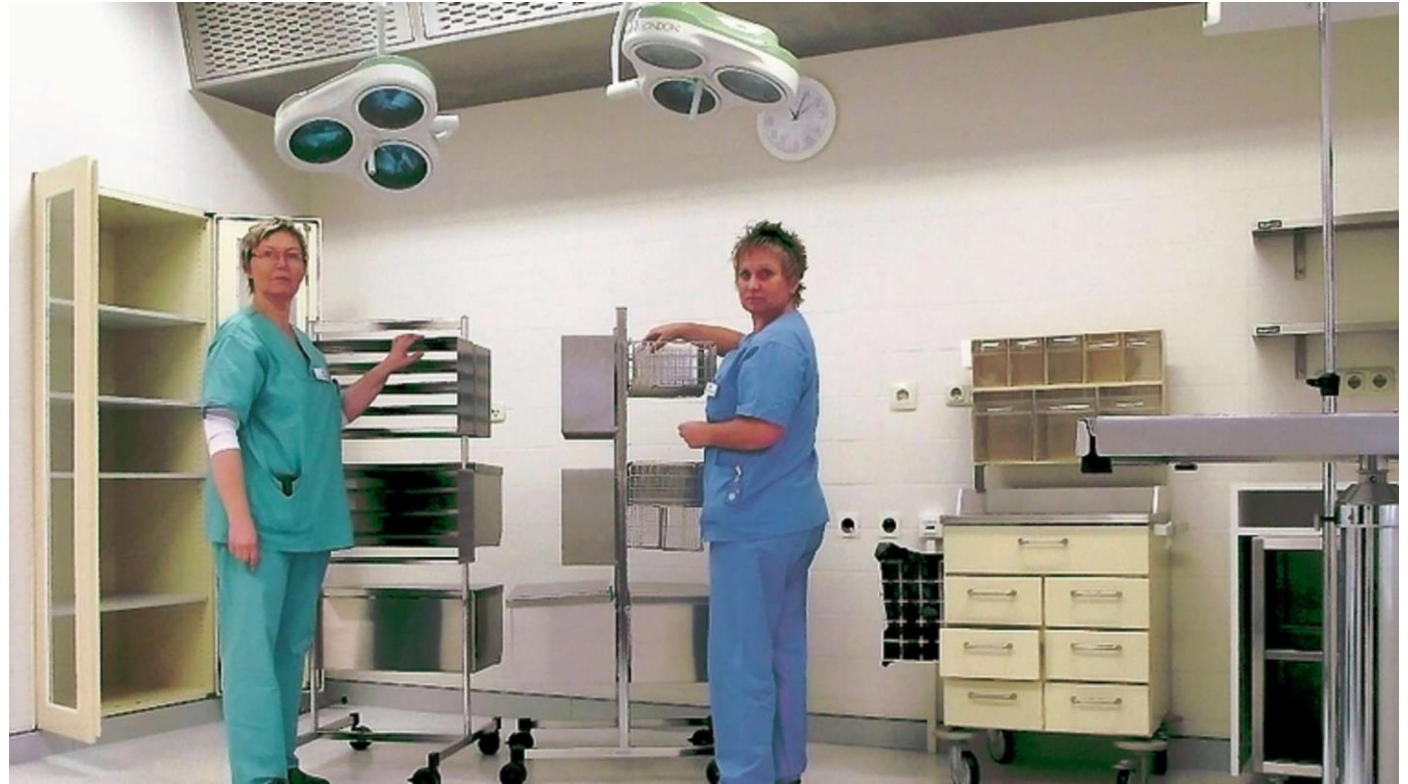
- **Januar 2012**
- **Gutachten aus Köln empfiehlt Krankenhaus-Schließung in Balve**
- Die Botschaft, die in dem Gutachten der Kölner Firma ADMED steht, ist eindeutig: Eine wirtschaftliche Fortführung des Krankenhauses Balve (ca. 3000 Patienten jährlich, rund 100 Mitarbeiter) ist in keinem der untersuchten Szenarien möglich.

Aus DREI mach ZWEI und spare Geld dabei:



- Nicht nachvollziehbare Leistungsverrechnungen und DRG Entlassungen in den anderen Standorten
- Krankenhausverbund mit drei Standorten = eine IK Nummer und ein Budget
- Schließung einer Betriebsstätte berührt nur marginal das Gesamtbudget des Klinikverbundes
- 100 medizinische Mitarbeiter:innen versetzt; Kaum Sozialplan

Schließung



Schließung



Zeit der Glücksritter



KRANKENHAUS ZU VERKAUFEN

Aktuelles aus der Krankenhauslandschaft

- Lauterbach erwartet kein größeres Kliniksterben
- Dagegen wollen 50 % der Krankenhäuser Angebot reduzieren
- 67 % der Krankenhäuser beurteilen ihre wirtschaftliche Lage als mindestens schlecht
- Experten schätzen 20 % der Häuser gehen vom Markt



Gegenstand der Nachweisung	Krankenhäuser insgesamt	Aufgestellte Betten			Patientenbewegung			
		Insgesamt	darunter		Fallzahl ¹	Berechnungs- und Belegungstage	Durchschnittliche	
			Intensivbetten	Intermediate Care Betten			Verweildauer	Bettenauslastung
		Anzahl			Anzahl	in 1 000	in Tagen	in %
Deutschland	1 893	480 382	26 327	7 672	16 805 170	121 062	7,2	69,0
nach Trägern								
öffentlich	539	226 622	14 014	3 561	8 062 657	58 941	7,3	71,3
freigemeinnützig	598	155 653	7 668	1 889	5 686 176	38 863	6,8	68,4
privat	756	98 107	4 645	2 222	3 056 337	23 258	7,6	64,9

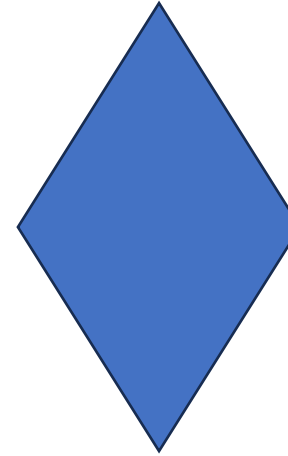


Transformation vom Krankenhaus zum Gesundheitscampus



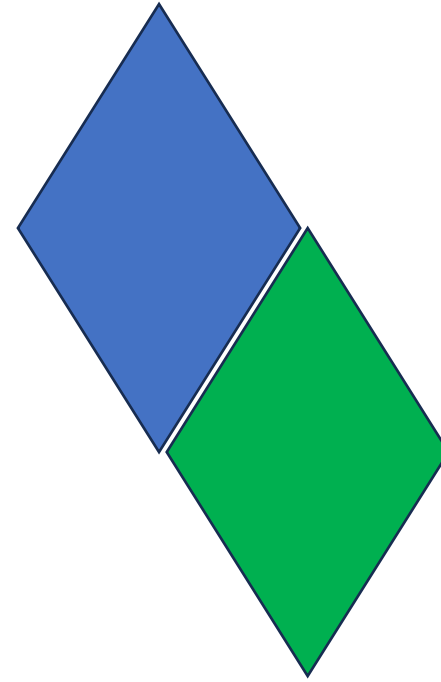
Neue Inhalte in Balve

- Gegliedert in vier Waben
 - Ärztliche Versorgung (Hausarzt und Fachärzte)



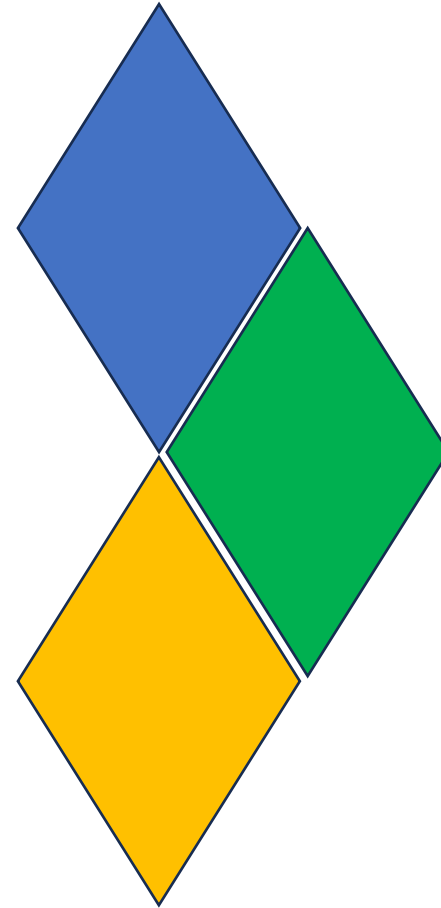
Neue Inhalte in Balve

- Gegliedert in vier Waben
 - Ärztliche Versorgung (Hausarzt und Fachärzte)
 - Pflegeangebote (alles außer stationär)



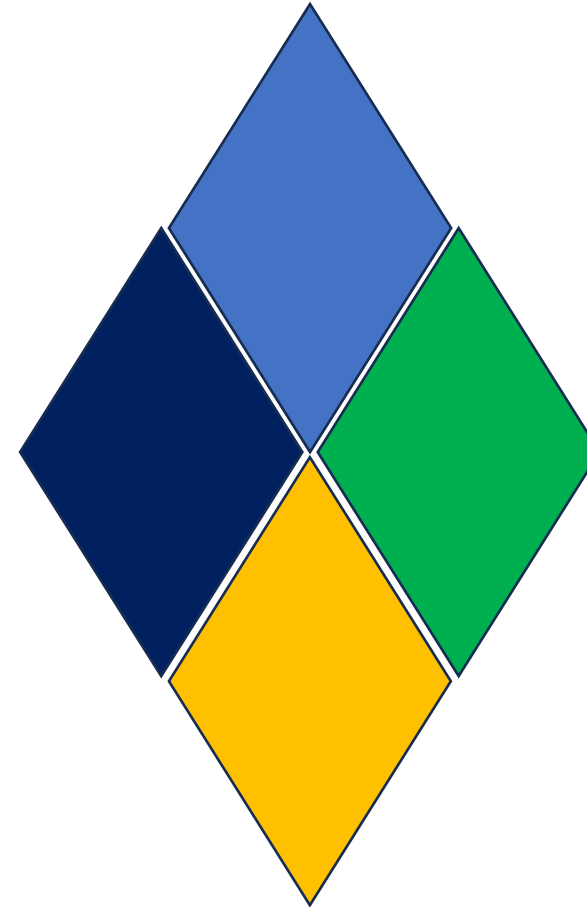
Neue Inhalte in Balve

- Gegliedert in vier Waben
 - Ärztliche Versorgung (Hausarzt und Fachärzte)
 - Pflegeangebote (alles außer stationär)
 - Therapien ausbauen



Neue Inhalte in Balve

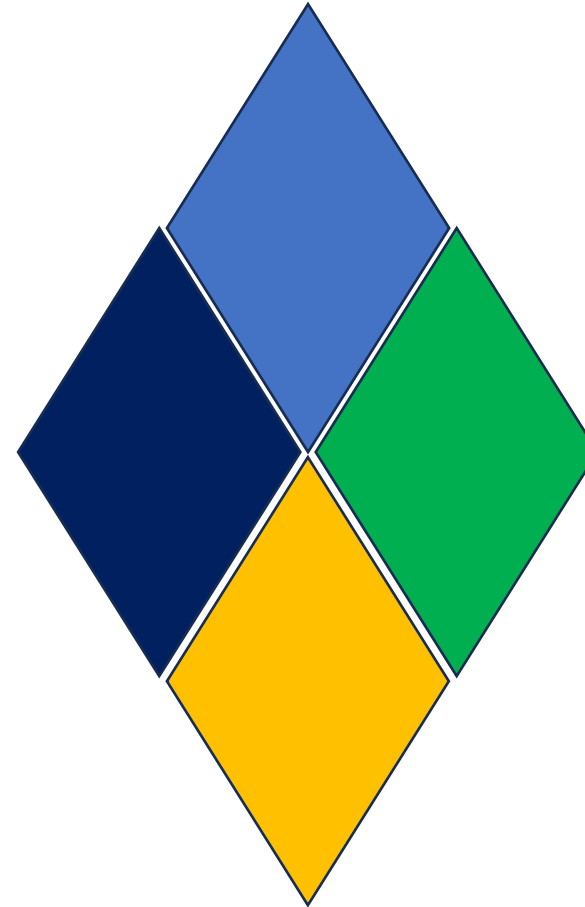
- Gegliedert in vier Waben
 - Ärztliche Versorgung (Hausarzt und Fachärzte)
 - Pflegeangebote (alles außer stationär)
 - Therapien ausbauen
 - Bürgerschaftliches Engagement (Vereine, RehaSport, KNEIPP, usw.)



Neue Inhalte in Balve

Grundsätze

- Struktur nicht durch Overheadkosten belasten
- Kooperation statt Konfrontation
- In allen Richtungen offen sein
- Wirtschaftlich unabhängig
- Eigenes Gewächs, nicht wieder an einen großen Träger geraten





Ergebnis nach bereits zwei Jahren

- Sieben Fachärzte im Campus
 - Orthopäden, Kardiologie, Gastro, Diabetes, Innere
- Ca. acht Hausärzte im Ort
- Zwei Wohn-Pflege-Gemeinschaften
- Eine ambulante Pflege
- Tagespflege
- Physiotherapie
- Ergotherapie
- Sanitätshaus
- RehaSport, KNEIPP, DemenzGruppe, Vereine und Institutionen

Clustern

-
- **Horizontales Clustern:** Konkurrenz
- **Vertikales Clustern:** Arbeitsteilung
- **Institutionelles Clustern:**
- Sie bezieht sich darauf, dass regionale Konzentrationsprozesse die Bildung eines spezifischen Regel- und Normensystems begründen. So teilen die Clusterakteure dieselben bzw. sich ergänzende Technikvorstellungen und Arbeitswerte, sodass sich feste Beziehungen und Konventionen bilden, welche die Grundlage für Zuverlässigkeit und Vertrauen in die gegenseitige Leistungsfähigkeit sind.
- Quelle: Gabler, Wirtschaftslexikon



Fraktale Organisation

Das **Fraktale** Unternehmen wird definiert als ein offenes System, das aus selbständig agierenden, in ihrer Zielausrichtung selbstähnlichen Einheiten, den **Fraktalen**, besteht und durch dynamische Organisationsstrukturen einen vitalen Organismus bildet.

Quelle: Springer Verlag

Beispiele





Orthopädie im MZH



Hauptstandort Menden:
Am Hönneufer 1-3,
Telefon 02373-399370

GESUNDHEITSCAMPUS

SAUERLAND
St. Marien-Balve



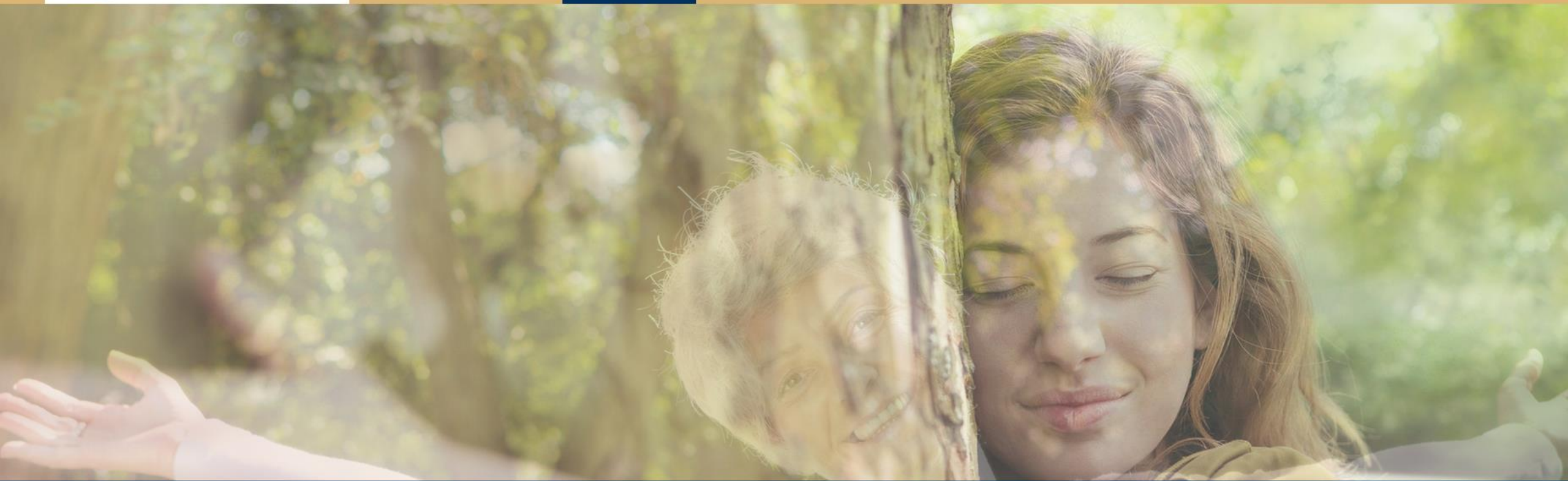
Filialstandort Balve:
Sauerlandstraße 8-12,
Telefon 02373-399370



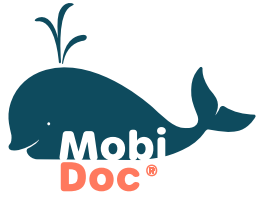
**Katholische Kliniken
im Märkischen Kreis**



Menden:
Am Stein 24,
Telefon 02373-1680



MobiDoc Pflegedienst & Service GmbH



- Ärztlich geführter Pflegedienst mit 8 Standorten und über 150 Mitarbeitern, spezialisiert auf pflegerische und hauswirtschaftliche Betreuung.
- Zertifiziertes, familienfreundliches Unternehmen im Hochsauerlandkreis (HSK) mit dem Ziel, hochwertige Pflege und eine mitarbeiterfreundliche Umgebung zu gewährleisten. Wir legen großen Wert auf die Vereinbarkeit von Beruf und Familie und bieten unseren Mitarbeitern flexiblere Arbeitszeiten, Unterstützung bei der Kinderbetreuung und weitere familienfreundliche Maßnahmen.
- Geplanter Umzug vom bisherigen Standort auf dem Gesundheitscampus Balve in die 3. Etage des Haupthauses, um mehr Platz und Erweiterungsmöglichkeiten sowie eine bessere Erreichbarkeit für Familien zu schaffen und unseren Mitarbeitern ein angenehmes und produktives Arbeitsumfeld zu bieten, damit sie ihre Aufgaben in höchster Qualität erfüllen können.





www.treffpunkt-demenz-balve.de
[WDR Filmbericht](#)
[11.02.15 -](#)
[YouTube](#)

